


BÉBÉS, FAMILLES ET CARTES POSTALES

JACQUES VÉRON · JEAN-MARC ROHRBASSER





Les nombreuses cartes postales qui ont circulé dans la première moitié du XX^e siècle, diverses dans leurs thèmes comme dans leur style, permettent d'illustrer les changements démographiques de cette période. La plupart des événements de la vie (naissance, mariage, divorce, veuvage, etc.) sont parfois dépeints avec une grande fantaisie, un certain humour, voire de manière satirique ou grivoise. Un bébé peut arriver dans une famille, récolté dans un chou ou dans une rose, pêché dans un lac, apporté par une cigogne, envoyé par la poste ou même fabriqué par une machine.

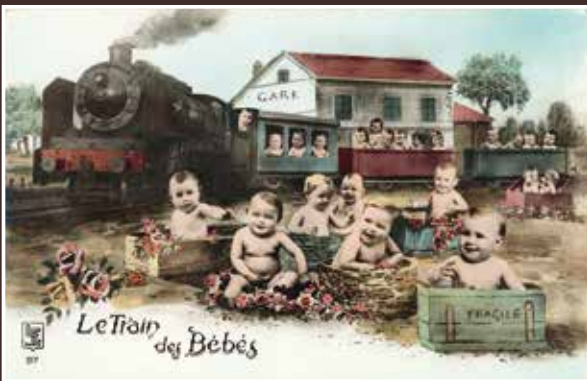
De 1900 à 1950, du projet de loi contre la dépopulation aux premières années du baby-boom, cette histoire illustrée de la population française fait écho à nos propres histoires familiales.

SOMMAIRE



I. Les événements de la vie

11	Lorsque l'enfant paraît	
12	Calendrier des naissances	34
16	Des bébés et des œufs	38
18	Naître dans les choux...	47
20	... ou dans les roses	49
21	Bébés en vente	50
23	La pêche aux bébés	64
28	Graine de bois de lit	77
30	Quand passent les cigognes	83
		34
		38
		47
		49
		50
		64
		77
		83



II. L'enfant dans tous ses états

91	La France rurale
95	« Bébés multiples » en mouvement
110	Intérieur...
113	... Extérieur



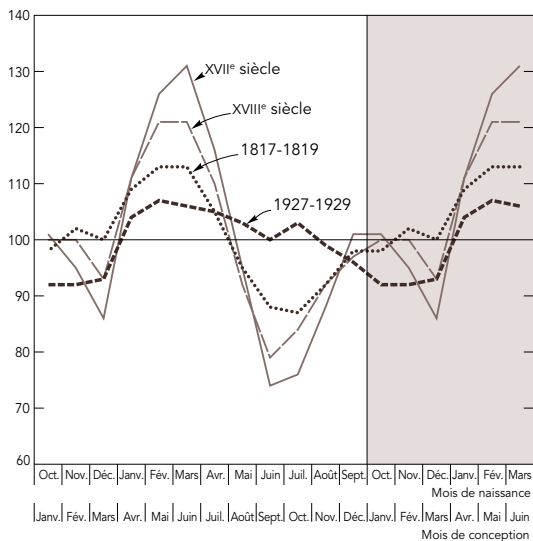
III. Dénatalité et repopulation

123	La dénatalité en débat
134	La Grande Guerre
151	Encouragements à la repopulation
154	La natalité: un renouveau?

« Entre le XVII^e siècle et la première moitié du XX^e siècle, les naissances ont continué de varier selon le mois de l'année, avec toujours un pic en février-mars et un creux en fin d'année. Mais l'amplitude des variations s'est considérablement réduite, exception faite de quelques périodes particulières comme celles des guerres. Le rapport entre le mois ayant le plus de naissances et celui en ayant le moins est ainsi passé de 1,8 au XVII^e siècle à 1,2 au début du XX^e siècle. Cette évolution conduit à écarter les explications faisant appel à la température ou à la nature, dans la mesure où les conditions climatiques n'ont pas connu de profonds changements. La moindre observance des préceptes religieux et la diminution de la part des paysans dans la population active au fil des siècles ont probablement joué un rôle dans l'affaiblissement du mouvement saisonnier. »

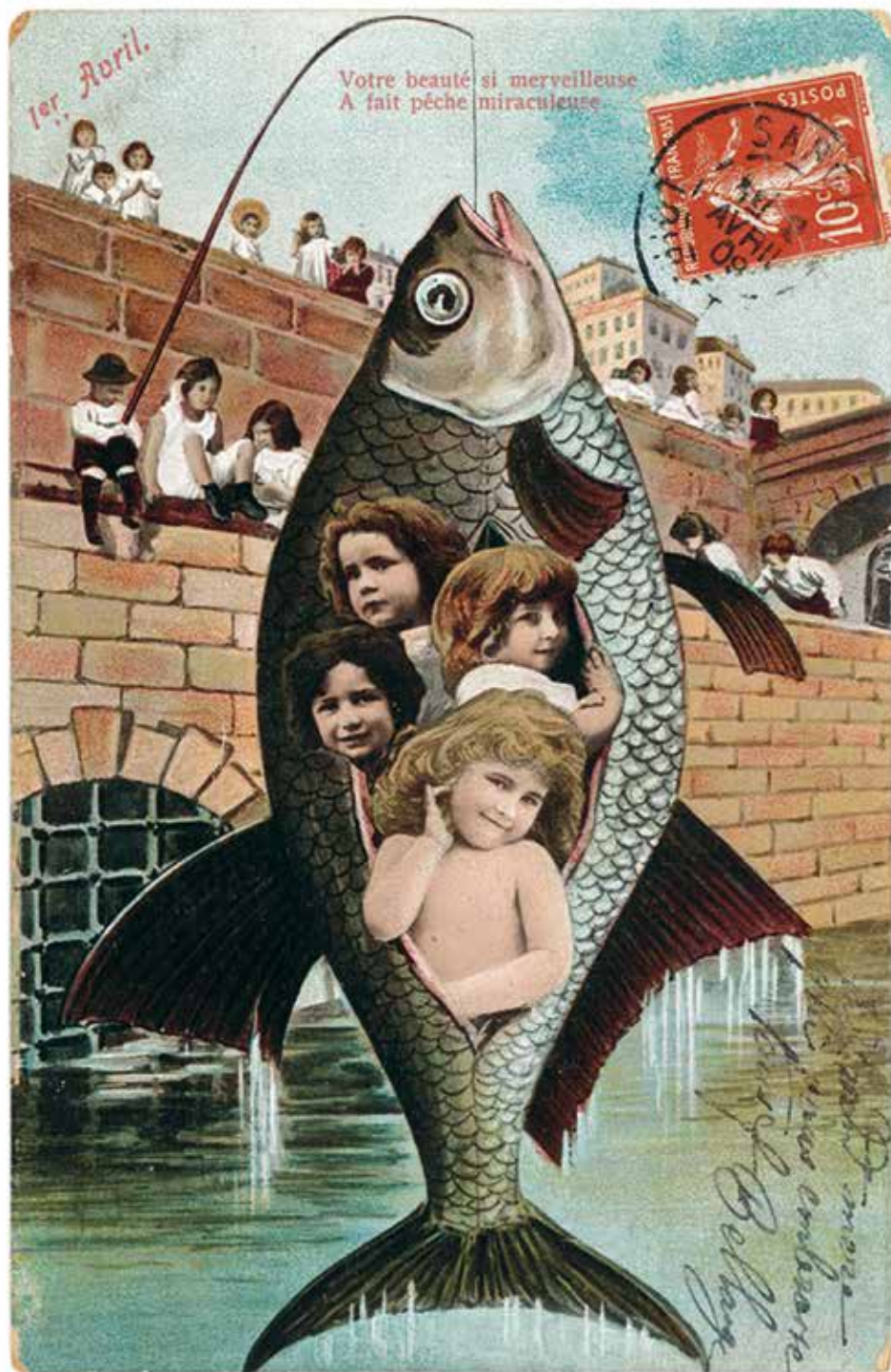
A. Régnier-Loilier et J.-M. Rohrbasser
 « Une saisonnalité de moins en moins marquée au fil des siècles »

Mouvement saisonnier des naissances en France du XVII^e au XX^e siècle (indice base 100 mensuelle)



Lecture: un indice 105 correspond à un mois où l'on a observé 5 % de naissances en plus par rapport à la moyenne annuelle.

Source: indices calculés par Dupâquier, 1976.



L'allaitement



Jusqu'à la découverte par Pasteur des micro-organismes en 1890, les questions touchant à l'hygiène du lait étaient peu abordées.

« Vers 1900, un des points les plus discutés dans l'allaitement artificiel est encore de savoir si le lait doit être donné au nourrisson, cru, bouilli à l'air libre ou stérilisé à l'autoclave* . »

« La préférence des médecins allait en général au lait d'ânesse dont la composition se rapproche le plus de celle du lait de femme. »

« En 1889, le Dr Morisset défenseur de ce mode d'allaitement au Congrès international d'hygiène et de démographie, estimait qu'avec la loi Roussel** et en supprimant le biberon au bénéfice de l'allaitement direct par la chèvre on arriverait à faire baisser considérablement le taux de mortalité des nourrissons du premier âge. »

Marie-Claude Delahaye,
Tétons et tétines.
Histoire de l'allaitement

Le lait de brebis était extrêmement riche ; on le recommandait aux enfants délicats. Peu digeste pour les nouveau-nés, il sera délaissé au profit du lait de vache.

« La vache hollandaise produit beaucoup plus que la vache normande mais un lait aqueux tandis que celui de la vache normande est très riche, en particulier en beurre. »

Marie-Claude Delahaye, *op. cit.*

* Dispositif hermétique utilisé pour stériliser sous pression.

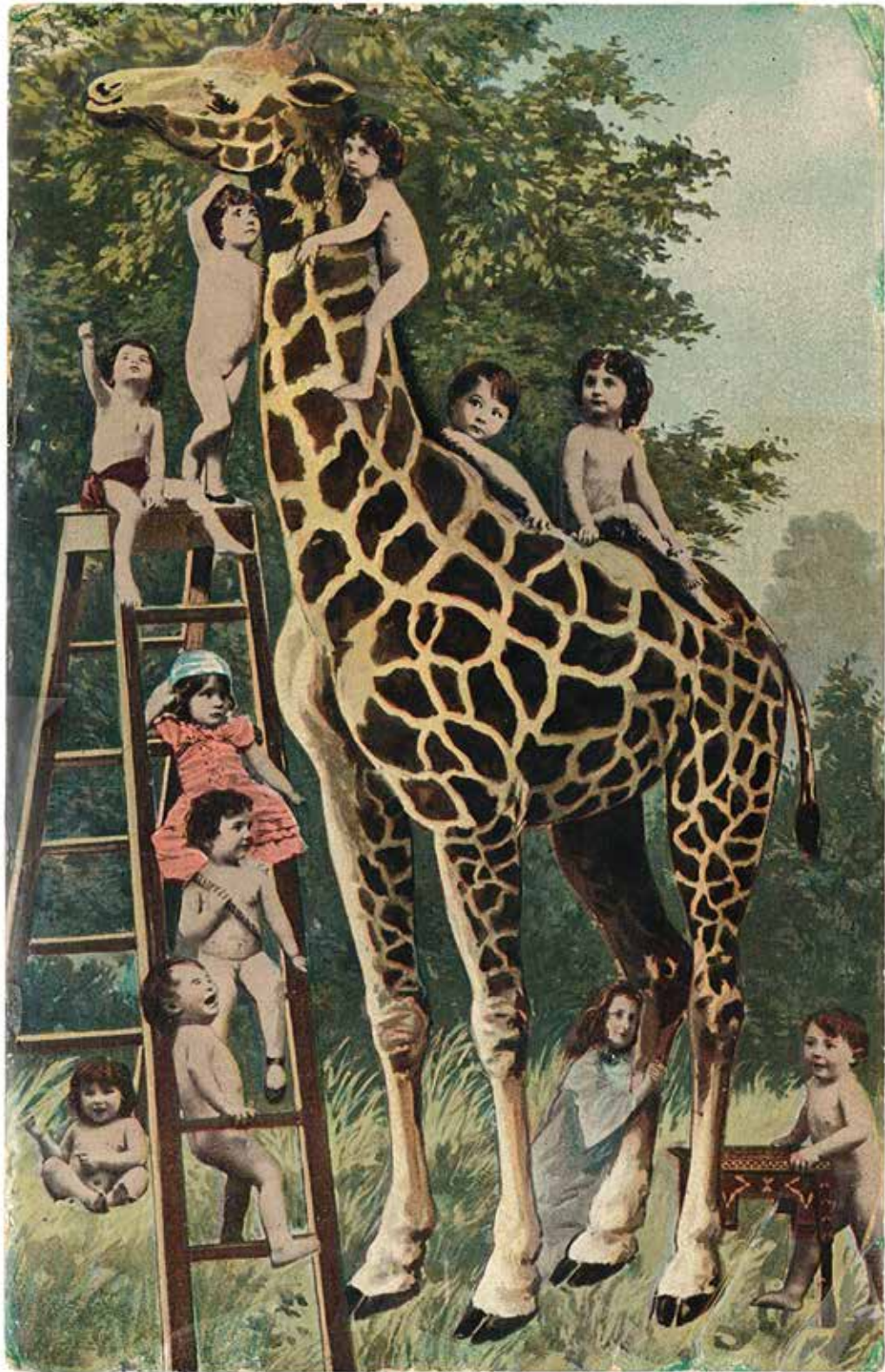
** La loi Roussel du 23 décembre 1874 prévoyait un contrôle des nourrices de campagne.





Bon baiser à tous :

Sarah



« Du bois des Sources, on le voyait entre les branches, où se posaient en essaims verts les premiers bourgeons. Hersée par les obus, éventrée à coups de torpilles, usée, tragique, c'était une butte crayeuse, hérissée de quelques pieux qui avaient été des arbres. Sur les cartes d'état-major elle devait avoir un nom. Les soldats l'avaient appelée le mont Calvaire. »

Roland Dorgelès
Les Croix de bois

« Notre tranchée est presque détruite. En beaucoup d'endroits elle n'a plus cinquante centimètres de haut; elle est criblée de trous, entonnoirs et montagnes de terre. Droit devant notre galerie éclate un obus. Aussitôt c'est l'obscurité complète. Nous sommes enfouis sous la terre et nous devons nous dégager. Au bout d'une heure l'entrée est redevenue libre et nous sommes un peu plus calmes, parce que le travail a occupé notre esprit. Notre commandant de compagnie vient à nous en rampant et il annonce que deux des abris sont anéantis. Les recrues se tranquilisent en le voyant. Il dit que, ce soir, on tentera d'avoir à manger. »

Erich-Maria Remarque
À l'Ouest rien de nouveau



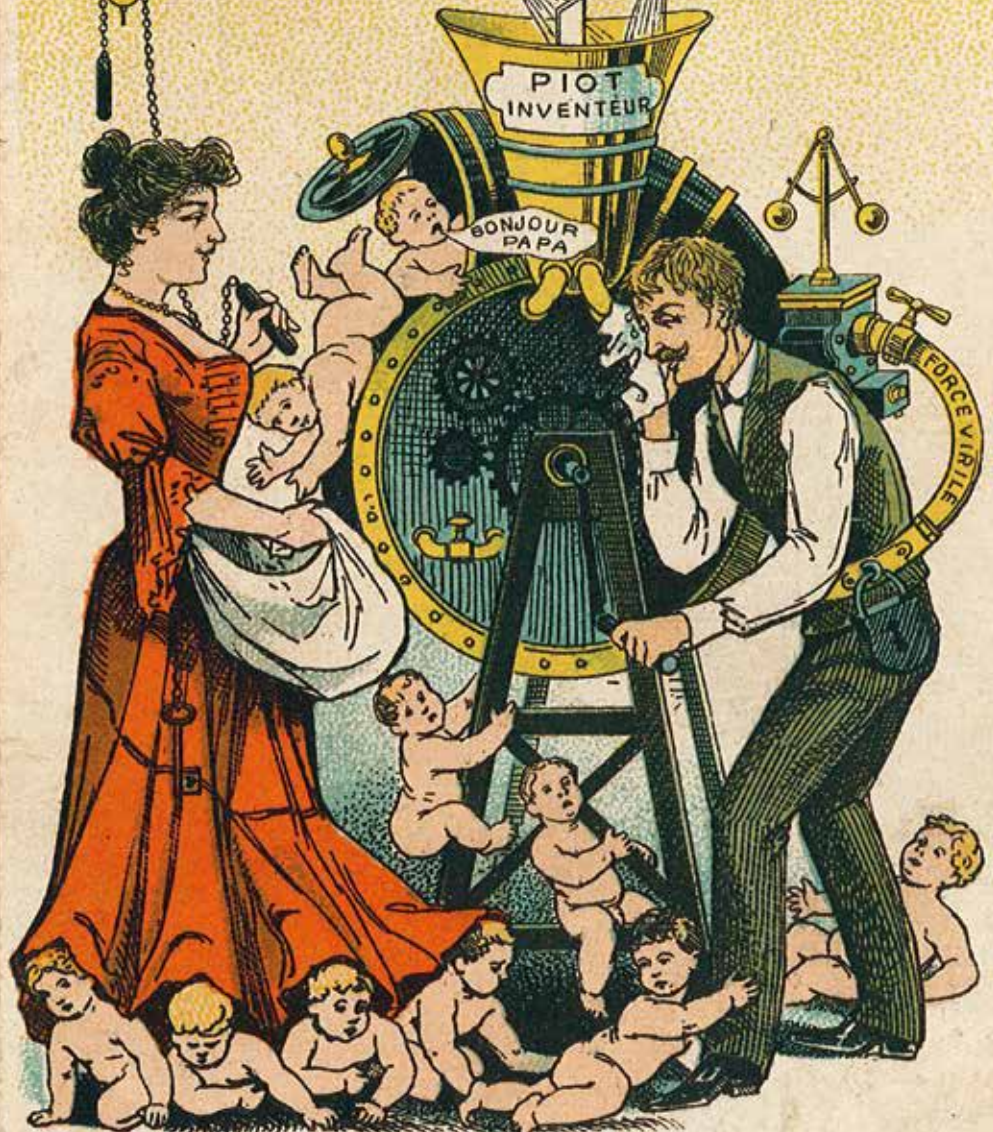
1917



1917



REPOS - POPULATION



C'est jour de REPOS HEBDOMADAIRE
Il nous faut Repo..puler mon cher!

DÉPOSÉ

Les nombreuses cartes postales qui ont circulé dans la première moitié du xx^e siècle, diverses dans leurs thèmes comme dans leur style, permettent d'illustrer les changements démographiques de cette période. La plupart des événements de la vie (naissance, mariage, divorce, veuvage, etc.) sont parfois dépeints avec une grande fantaisie, un certain humour, voire de manière satirique ou grivoise. Un bébé peut arriver dans une famille, récolté dans un chou ou dans une rose, pêché dans un lac, apporté par une cigogne, envoyé par la poste ou même fabriqué par une machine.

Ces cartes ont illustré aussi bien des sujets légers que des thèmes plus graves. Durant la Grande Guerre, chaque

bébé était vu comme un futur poilu et il ne semblait pas déplacé de le représenter à l'intérieur d'un obus de 75. Les cartes postales publiées à cette époque peuvent aussi véhiculer un message politique ou, du moins, lui faire écho. Traitant de dépopulation et de repopulation, questions devenues brûlantes après la défaite de 1870, elles méritent d'être replacées dans une perspective démographique. Mais elles racontent aussi l'intime, celle du soldat au front ou celle de « l'heureux événement ».

De 1900 à 1950, du projet de loi contre la dépopulation aux premières années du baby-boom, cette histoire illustrée de la population française fait écho à nos propres histoires familiales.



29,00 €

