

Durée des thèses et insertion professionnelle des doctorants de l'INED, mars 2008 Promotions 1995 à 2003

*Emmanuelle Cambois,
Unité « Mortalité, santé, épidémiologie », Déléguée aux études doctorales*

L'INED a pour mission d'accueillir des doctorants pour la préparation de leur thèse au sein des équipes de recherches. Au début des années 1990, la plupart des doctorants accueillis bénéficiaient d'une allocation fléchée fournie par le ministère à l'INED : elle a permis l'accueil de trois doctorants par an entre 1992 et 1996, recrutés sur dossier. A partir du milieu de 1996, les conditions d'accueil se sont diversifiées avec certains doctorants financés par des bourses extérieures et d'autres en situation plus précaire (contrat de vacations, emplois d'enseignants ponctuels...).

A la fin des années 1990, une vingtaine de doctorants étaient accueillis à l'INED et on constatait de grandes disparités dans leur statut, en particulier concernant leurs ressources. Depuis 2000, le statut des doctorants a été précisé de manière à améliorer les conditions d'accueil et d'encadrement. Des modalités de recrutement ont été instaurées (encadrement par un tuteur, sélection sur dossier, suivi de l'avancement de la thèse...). Parmi les critères d'évaluation du dossier de candidature, une attention particulière est portée à la faisabilité du projet en un temps raisonnable (disponibilité des données qui seront exploitées, connaissance du terrain...). De même, une procédure d'examen des demandes de renouvellement de l'accueil a été mise en place : elle permet de discuter collectivement de difficultés et blocages et de suggérer des solutions ou réorientations. Enfin, depuis 2006, l'INED a mis au point un dispositif d'allocations pour financer durant leur trois premières années de thèse les doctorants accueillis sans ressource. Chaque année, l'INED accueille entre 15 et 20 doctorants, dont 3 à 5 recrutés à la rentrée. A la rentrée 2007, l'INED a accueilli 18 doctorants : 14 qui ont été renouvelés, 4 qui ont été recrutés. Parmi eux, 7 bénéficient de l'allocation de l'INED, 7 d'un financement extérieur (bourse, poste ATER...); 4 doctorants « finissants » bénéficient d'un financement de fin de thèse sur les ressources de leur unité de recherches.

Ce premier bilan de l'accueil doctoral à l'INED a été réalisé pour évaluer ces dispositifs. Ce bilan est effectué sur les promotions de doctorants de 1995 à 2003, au total, 42 doctorants : parmi eux, à ce jour, 36 ont soutenu leur thèse (entre 1999 et mars 2008), 3 la terminent, 2 l'ont abandonnée et une, après un séjour à l'étranger, n'a plus demandé à bénéficier de l'accueil.

- **La durée moyenne des thèses préparées à l'INED**

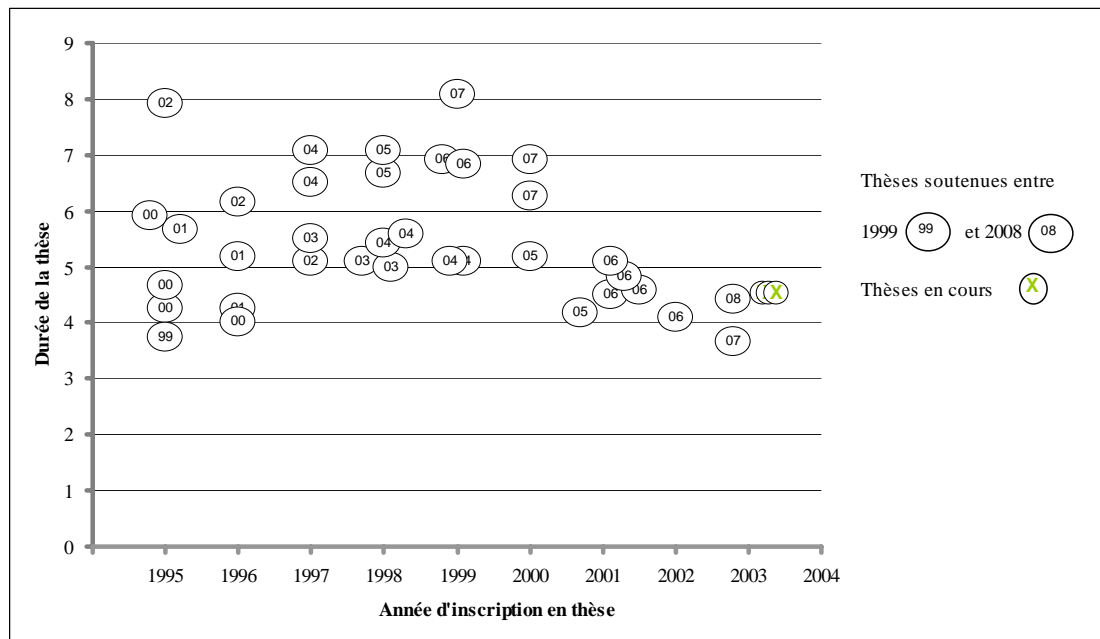
La durée moyenne des thèses soutenues entre 1999 et 2003 est de 5,5 ans, mais elle a évolué au cours du temps, avec un pic pour les soutenances juste avant 2005 et une légère diminution pour les soutenances récentes (Tableau 1). En fait, lorsqu'on mesure la durée des thèses par promotion de doctorants plutôt que par année de soutenance, on constate qu'elle suit une tendance correspondant à l'évolution du statut d'accueil décrite plus haut. Les promotions du début des années 1990, qui comprenaient des doctorants allocataires, présentent des thèses plutôt courtes (4,5 ans environ). A partir de 1995, les durées de thèse se sont accrues pour atteindre un maximum pour les promotions 1998-2000 (6 ans). Puis, on constate une nette diminution des durées pour les promotions récentes, et un retour à une moyenne en dessous de 5 ans.

Tableau 1 : Durées moyennes des thèses selon l'année de soutenance (36 thèses soutenues entre 1999 et 2008) et les promotions (34 thèses soutenues par les promotions 1995-2002)

Par année de soutenance (1999-2008)			Pour les années de promotions 1995- 2002		
Années	Nombre	Durée moyenne	Années	Nombre	Durée moyenne
1999-2002	11	5,2	1995-1997	14	5,4
2003-2005	13	5,6	1998-2000	14	6,1
2006- 2008	12	5,5	2001-2002	6	4,5
1999-2008	36	5,5	1995-2002	34	5,5

Le graphique 1 représente les durées de chacune des 36 thèses soutenues (et les 3 thèses en cours) des promotions 1995-2003, selon l'année d'inscription en thèse. Ce graphique montre bien la tendance à la hausse jusqu'en 2000 puis la diminution après cette date. Il ne reste qu'une thèse actuellement en cours dans les promotions antérieures à 2002 (promotion 2000. N'a pas redemandé le statut d'accueil). Parmi les 5 thèses de la promotion 2003, 2 ont d'ors et déjà été soutenues, les trois autres sont en cours de finalisation. Dans la promotion 2004, 3 soutenances sont envisagées d'ici la fin 2008 sur les 4 thèses en cours. L'instauration des procédures de recrutement et de suivi et l'amélioration des conditions d'accueil des doctorants à partir de 2000 semblent avoir été déterminantes pour les durées de thèse. Même si on ne peut présager des dates de soutenance des thèses en cours, la tendance à la baisse devrait se poursuivre puisqu'aux meilleures conditions d'accueil proposées s'ajoute le dispositif de financement instauré en 2006, dont ont bénéficié les promotions actuellement accueillies.

Graphique 1 : Durée des thèses des doctorants des promotions 1995 à 2003*



*Pour les doctorants accueillis à l'INED inscrits en thèses entre 1995 et 2003, durée des thèses soutenues / thèse en cours. Au total, 36 ont soutenu leur thèse (entre 1999 et mars 2008) et 3 qui la terminent. Par ailleurs, 3 l'ont abandonnée ou n'ont plus demandé à bénéficier de l'accueil à l'INED (2 dans la promotion 2000 ; 1 dans la promotion 2001).

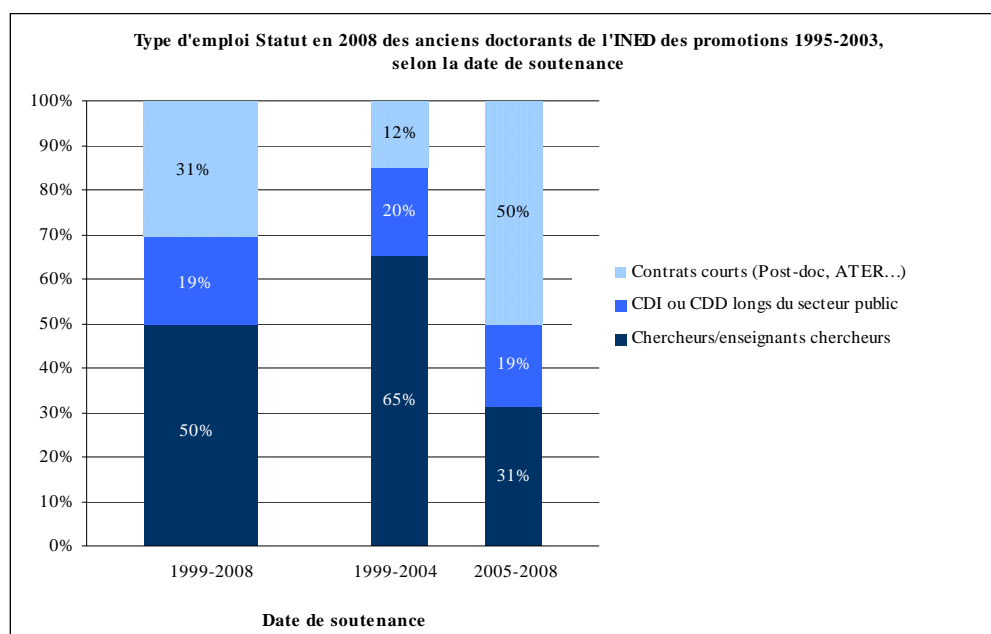
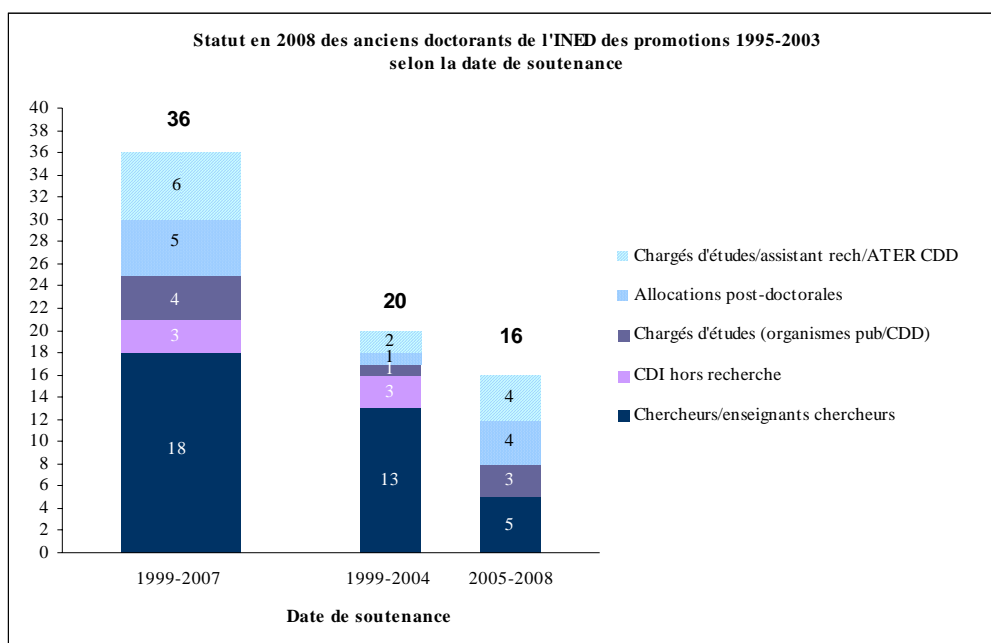
- **Le devenir professionnel des anciens doctorants accueillis à l'INED**

Les 36 anciens doctorants des promotions 1995 à 2003 qui ont soutenu leur thèse ont actuellement un emploi (Graphique 2): la moitié a obtenu un poste de chercheur ou enseignant chercheur (5 à l'INED, 2 dans d'autres EPST, 11 en université) ; 7 sont en contrat dans la recherche ou hors recherche, en CDI ou en CDD de plusieurs années (19%). Parmi les autres, 5 sont actuellement financés par une allocation post-doctorale (souvent d'une année) et 6 ont des contrats temporaires de recherche, de chargé d'études, ATER ou assistant de recherche : au total, 31% ont des contrats courts.

Lorsqu'on se limite aux 20 doctorants ayant soutenu leur thèse depuis plus de trois ans, les débouchés stables sont nettement plus fréquents : 17 ont un emploi stable (soit 85%), dont 13 en tant chercheur ou enseignant-chercheur (65%), 1 en CDI hors recherche et 1 en CDD long ; 3 sont encore en contrats courts. On constate d'autant mieux l'instabilité dans les années qui suivent la thèse : la moitié est sur des financements de courtes durées, certains ayant connu des périodes de chômage entre deux contrats courts. Le bilan est tout de même encourageant. A titre indicatif, une étude du CEREQ indiquait qu'en 2004, 11% des docteurs ayant soutenu trois ans auparavant étaient au chômage, 24% occupaient un emploi à durée limitée et « un sur trois a un emploi stable dans la recherche ou l'enseignement publique » (Giret, 2005¹).

¹ JF Giret. « De la thèse à l'emploi : Les débuts professionnels des jeunes titulaires de doctorat » Bref n° 220, juin 2005. <http://www.cereq.fr/cereq/b203.pdf>

Graphique 2. Statut professionnel et type de contrat en 2008 des anciens doctorants de l'Ined Promotions 1995 à 2003



- **Conclusion**

Ce bilan montre que les doctorants de l'INED ont une bonne insertion professionnelle. Il montre aussi que l'instauration du statut d'accueil des doctorants à l'INED a été bénéfique, pour preuve la diminution progressive du nombre de thèses longues dans les promotions récentes. La mise en place du nouveau dispositif de financement en 2006 devrait contribuer à confirmer cette tendance pour les promotions actuellement accueillies. Ces promotions ont toutes bénéficié de financements durant au moins 3 ans (soit par l'INED, soit par des financements extérieurs) ainsi que des modalités de recrutement (évaluation de la faisabilité...), d'accueil (participation à des formations, colloques...) et d'encadrement (suivi du déroulement...).