

La scolarité au cœur de l'étude Elfe : Une école sur quatre concernée par cette recherche inédite sur les apprentissages des enfants à l'école élémentaire !

Entre avril et juin 2018, une nouvelle phase de l'étude Elfe (Etude Longitudinale Française depuis l'Enfance), pilotée par l'Ined et l'Inserm, se déroulera dans les classes de cours préparatoire, dans la continuité d'une première enquête réalisée en maternelle en 2016. Son objectif : recueillir des informations sur les apprentissages des enfants autour de 7 ans. Cette nouvelle étape permettra d'analyser la façon dont l'enfant entre dans les différents domaines d'apprentissage proposés par l'école élémentaire tout en prenant en compte les conditions de vie et les structures familiales, la santé et le développement de l'enfant. Cette recherche inédite, qui concernera une école sur quatre en France et environ 12 000 enfants, s'appuiera sur la collaboration des enseignants, à travers la réalisation en classe d'exercices ludiques sur l'apprentissage des mathématiques, la maîtrise de la langue française et l'estime de soi.

La place des enquêtes École dans le suivi des enfants Elfe

Elfe est la première étude française consacrée au suivi des enfants de la naissance à l'âge adulte. Elle aborde les multiples aspects de leur développement et de leur socialisation sous l'angle des sciences sociales, de la santé et de l'environnement. Lors de son lancement à l'échelle nationale en 2011, plus de 18 000 enfants ont été inclus dans la cohorte.

L'étude Elfe représente une source de données novatrice pour analyser à grande échelle les relations, au fil des âges, entre biographie des parents, vie de famille, caractéristiques socioéconomiques, modes d'accueil et développement des compétences cognitives et sociales des enfants. L'essentiel du recueil de données s'effectue à partir d'enquêtes régulièrement réalisées auprès des parents. Ils ont répondu à un entretien lorsque leur enfant était encore en maternelle. Les enfants ont aussi été directement sollicités à l'âge de 3 ans et demi à l'occasion d'une visite à domicile en réalisant un dessin ainsi que différents jeux visuels et d'association d'images. Puis les enseignants de moyenne section ont été associés à l'étude Elfe pour recueillir des informations sur les apprentissages des enfants à la maternelle vers 4-5 ans. En poursuivant le suivi des enfants autour de 7 ans, l'intérêt de l'enquête École sera de proposer une approche globale et multifactorielle du monde de l'enfance et de celui de l'école élémentaire.

**Présentation des enjeux de l'enquête
en CP par Bertrand Geay, sociologue et
directeur adjoint de l'étude Elfe**



[Voir la vidéo](#)

Pour Bertrand Geay, directeur adjoint de l'étude Elfe, l'entrée dans les apprentissages écrits est un bouleversement cognitif, affectif et social pour l'enfant. « Ce dernier se sent aussi plus souvent jugé, ses capacités d'abstraction l'amenant à se comparer et à mieux comprendre comment ses capacités peuvent être perçues. Les exercices en lecture et en mathématiques sont donc indissociables d'éléments sur l'estime de soi afin de recueillir des informations sur la manière dont se situe l'enfant par rapport à lui-même et dans le jugement des autres. Les chercheurs pourront ainsi développer une approche multidimensionnelle des premiers apprentissages de l'enfant, tenant compte de tout ce qui se joue en amont et à côté de l'école, mais aussi attentive aux enjeux proprement scolaires des apprentissages ».

Zoom sur l'enquête CP :

Les enseignants, témoins clés des apprentissages des enfants

- Les enfants Elfe ont 7 ans en 2018 et leurs enseignants sont invités à contribuer à cette nouvelle étape de suivi en recueillant des informations essentielles sur leurs acquis scolaires, les relations aux autres, les prises en charge particulières...
- Le recueil d'informations se déroulera **entre avril et juin 2018**. Il sera réalisé par les enseignants sous la forme d'un mini-questionnaire et d'exercices en calcul mental, résolution de problèmes numériques, lecture de mots, compréhension orale et écrite. L'estime de soi sera également appréhendée par quelques questions posées directement aux enfants. Trois autres enfants de la classe, choisis pour la proximité de leur date de naissance avec celle de l'enfant Elfe, pourront également participer à ces activités afin que ce dernier ne soit pas seul à réaliser les exercices. Leurs données seront transmises à l'équipe Elfe de façon totalement anonyme.
- Ce bref recueil de données sur les connaissances de base des enfants sera utilisé pour améliorer les connaissances scientifiques sur l'enfance par des chercheurs de différentes disciplines (psychologie, sociologie, santé publique, sciences de l'éducation...).

Présentation des premiers résultats de l'enquête en maternelle par Xavier Thierry, démographe et coordinateur de l'enquête École



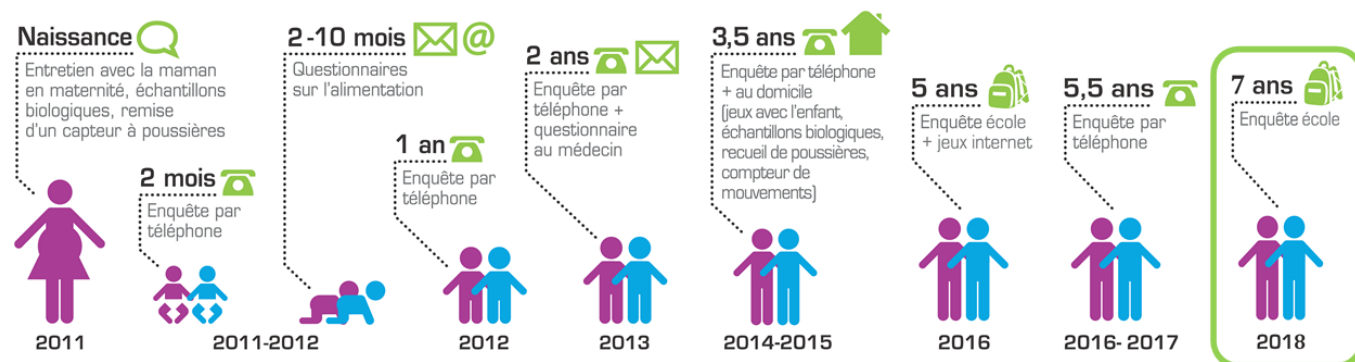
[Voir la vidéo](#)

Xavier Thierry relate quelques résultats de l'enquête en maternelle réalisée en 2016 : « L'enquête s'est conclue sur une forte mobilisation des familles Elfe et des enseignants de leurs enfants. Plus de 4000 écoles ont été impliquées dans la réalisation des activités proposées sur le temps de classe. Les premières analyses montrent des différences dans les acquisitions selon l'âge et le sexe des enfants, fondamentales pour mieux comprendre ultérieurement d'autres variations liées aux origines et au parcours de l'enfant avant l'entrée à l'école. Jamais sans doute en France une observation aussi précoce dans la scolarité des enfants n'avait été réalisée ».

Une école élémentaire sur quatre concernée par l'opération

- Ce volet « École » de l'étude Elfe est proposé aux familles ayant communiqué l'adresse de l'école de leur enfant à l'occasion de l'enquête à 5 ans et demi ou l'ayant actualisée ultérieurement (soit **environ 12 000 enfants**).
- **Plus de 9 000 écoles élémentaires** en France métropolitaine sont ainsi impliquées.
- Les directeurs d'école, les autorités académiques ainsi que les enseignants des enfants Elfe sont informés de cette enquête, réalisée avec l'autorisation du Ministère de l'Éducation nationale.
- L'enquête respecte les formalités requises par la loi « Informatique et Libertés ».

Les premières étapes de suivi



Cette enquête n'ayant pas de caractère obligatoire, sa réussite repose sur la mobilisation des enseignants et plus largement du monde éducatif. Les premiers résultats de cette recherche d'envergure sur les apprentissages des enfants seront restitués aux enseignants et aux personnels d'encadrement intéressés par l'avancée du projet.

Les enjeux de l'étude Elfe sur les questions d'éducation

De quelle manière chaque enfant construit-il, dès les premières années d'école, ses dispositions à l'égard des apprentissages ?

En réalisant deux observations à l'école primaire, Elfe éclaire la transition entre l'école maternelle et le cours préparatoire. Les apprentissages observés par l'enseignant, tant linguistiques que numériques, seront analysés au regard de la santé de l'enfant, ses rythmes quotidiens et notamment son sommeil, ses activités en dehors de l'école, les modes d'accueil, les pratiques éducatives parentales, l'usage de livres et écrans, les relations avec le voisinage et la famille élargie, les rapports d'autorité... Les conditions de développement de l'enfant sont appréhendées dans une perspective globale.

Quelques angles s'annoncent particulièrement intéressants :

⇒ Le langage, clé de voûte des apprentissages :

Apprendre à parler, c'est apprendre à utiliser des mots et à construire des phrases, mais c'est aussi du même coup un apprentissage des relations logiques, de l'organisation de sa pensée, de la chronologie, etc. La maîtrise du langage progresse exponentiellement avec l'âge des enfants. La compréhension orale précède le langage. Les 50 premiers mots sont acquis très lentement mais une fois ce seuil atteint, il y a une brusque accélération de la croissance du vocabulaire, variable selon le vécu de l'enfant (milieu socioculturel, prématurité, plurilinguisme...). Les informations recueillies à l'école maternelle, puis à l'école élémentaire, seront donc doublement utiles : elles seront interprétées au regard des conditions de formation du stock lexical précoce et elles éclaireront ultérieurement l'entrée dans la lecture et la genèse d'éventuelles difficultés d'apprentissage.

⇒ Le sommeil, élément essentiel du bien-être de l'enfant :

La durée et la qualité du sommeil ont un impact sur l'attention, les comportements, les relations avec les autres, les performances de l'enfant et, à plus long terme, sur son développement cognitif et sa santé (croissance, obésité, immunité...). Les activités sur écrans, les rythmes familiaux peuvent aussi engendrer des « dettes » de sommeil. Au moyen de questions posées chaque année aux parents sur les heures de lever, de coucher et de sieste, Elfe est une référence pour l'étude du sommeil des enfants et de son impact sur leur développement. Pour la première fois, des analyses croisant sommeil et apprentissages pourront être conduites.

⇒ L'estime de soi, une condition première pour une scolarité épanouie :

L'enfant a besoin du regard des personnes qui lui sont significatives pour construire progressivement son estime de soi et ses compétences. La comparaison sociale, régulièrement mise en œuvre par les parents, les enseignants et les pairs, est utilisée par l'enfant pour mesurer sa valeur. Dès l'école maternelle, parce qu'il est confronté à ses pairs, l'élève est capable de s'auto-évaluer. À l'âge de 6 ans, la majorité des enfants ont déjà vécu trois années de scolarisation et eu de nombreuses occasions de comparaisons sociales. Ils peuvent donc exprimer leur estime d'eux-mêmes à l'aide de questionnaires même si ce n'est que vers l'âge de 8 ans qu'ils le verbaliseront.

D'autres données s'annoncent déterminantes, par exemple sur l'usage des écrans par les jeunes enfants et leur impact ou encore sur les besoins éducatifs particuliers pour les enfants rencontrant un handicap ou à haut potentiel intellectuel...

À propos de Elfe

Pilotée par l'Institut national d'études démographiques (Ined) et l'Institut national de la santé et de la recherche médicale (Inserm), en partenariat avec l'Établissement Français du Sang (EFS), l'étude Elfe est soutenue par les ministères chargés de la Recherche, de l'Environnement, des Affaires sociales et de la Santé, de la Culture, et par des institutions publiques : Santé publique France, Caisse nationale des Allocations familiales (Cnaf) et Institut national de la statistique et des études économiques (Insee). L'étude Elfe bénéficie d'une aide de l'Etat gérée par l'Agence Nationale de la Recherche au titre du programme « Investissements d'avenir » portant la référence ANR-11-EQPX-0038.

www.elfe-france.fr

Contact presse :

Laure Gravier, Chargée de communication, courriel : contact@elfe-france.fr

Partenaires de l'étude Elfe :

