



Täglicher Lagebericht des RKI zur Coronavirus-Krankheit-2019 (COVID-19)

29.03.2021 – AKTUALISierter STAND FÜR DEUTSCHLAND

Bestätigte Fälle		7-Tage-Inzidenz (7-TI)			Impfmonitoring	DIVI-Intensivregister
Gesamt ¹	aktive Fälle ²	Gesamt-Bevölkerung		Anzahl Kreise mit 7-TI > 50/ 100.000 EW	Anzahl Impfungen seit dem Vortag ⁴	Veränderung zum Vortag der Fälle in intensivmedizinischer Behandlung ⁵
+9.872 (2.782.273)	-400 [ca. 211.500]	134 Fälle/100.000 EW		0 [396/412]	1. Impfung: + 123.170 2. Impfung: + 44.522	+116 [3.573]
Genesene ³	Verstorbene ¹	60-79 Jahre	80+ Jahre	Anzahl Kreise mit 7-TI > 100/ 100.000 EW	Anzahl Geimpfter insgesamt mit einer/zwei Impfung/en und Anteil an Bevölkerung ⁴	Auf ITS verstorben zum Vortag
+10.200 (ca. 2.494.800)	+43 (75.913)	82 Fälle/100.000 EW	69	+9 [285/412]	N1: 9.001.925 (10,8%) N2: 3.877.914 (4,7%)	+99

Zahlen in () Klammern zeigen kumulative Werte, Zahlen in [] Klammern zeigen die aktuellen Werte. Fußnoten werden im Anhang erläutert.

COVID-19-Verdachtsfälle und -Erkrankungen sowie Labornachweise von SARS-CoV-2 werden gemäß Infektionsschutzgesetz (IfSG) an das Gesundheitsamt gemeldet. Dieses übermittelt die Daten über die zuständige Landesbehörde an das Robert Koch-Institut (RKI). Im vorliegenden Lagebericht werden die an das RKI übermittelten Daten zu laborbestätigten COVID-19-Fällen dargestellt. Eine Übersicht, welche Informationen an welchen Tagen im Situationsbericht zur Verfügung gestellt werden, ist unter www.rki.de/covid-19-situationsbericht zu finden.

- Änderungen seit dem letzten Bericht werden im Text in **Blau** dargestellt –

Zusammenfassung der aktuellen Lage

- Die Zahl der Übertragungen von COVID-19 in der Bevölkerung nimmt in Deutschland deutlich zu. Das RKI schätzt die Gefährdung für die Gesundheit der Bevölkerung in Deutschland insgesamt als **sehr hoch** ein.
- Gestern wurden **9.872** neue Fälle und **43** neue Todesfälle übermittelt. Die Inzidenz der letzten 7 Tage liegt deutschlandweit bei **134** Fällen pro 100.000 Einwohner (EW). In Sachsen, Sachsen-Anhalt und Thüringen liegt sie deutlich über der Gesamtinzidenz.
- Aktuell weisen **396/412** Kreise eine hohe 7-Tage-Inzidenz von >50 auf. Die 7-Tage-Inzidenz liegt in **285** Kreisen bei >100 Fällen/100.000 EW, davon in **25** Kreis bei >250 Fällen/100.000 EW.
- Die 7-Tage-Inzidenz bei Personen 60-79 Jahre liegt aktuell bei **82** und bei Personen ≥ 80 Jahre bei **69** Fällen/100.000 EW.
- Die hohen bundesweiten Fallzahlen werden durch zumeist diffuse Geschehen mit zahlreichen Häufungen insbesondere in Haushalten, im beruflichen Umfeld und in Alten- und Pflegeheimen verursacht.
- Am **29.03.2021 (12:15)** befanden sich **3.573** COVID-19-Fälle in intensivmedizinischer Behandlung (**+116** zum Vortag). Seit dem Vortag erfolgten **+425** Neuaufnahmen von COVID-19-Fällen auf eine Intensivstation. **+99** COVID-19-Fälle sind seit dem Vortag verstorben.
- Seit dem 26.12.20 wurden insgesamt **9.001.925** Personen mindestens einmal (Impfquote **10,8%**) und **3.877.914** zwei Mal (Impfquote **4,7%**) gegen COVID-19 geimpft.

Epidemiologische Lage in Deutschland (Datenstand 29.03.2021, 0:00 Uhr)

COVID-19-Verdachtsfälle, COVID-19-Erkrankungen sowie Labornachweise von SARS-CoV-2 werden gemäß Infektionsschutzgesetz (IfSG) an das Gesundheitsamt gemeldet. Das Gesundheitsamt übermittelt diese Daten über die zuständige Landesbehörde an das Robert Koch-Institut (RKI). Im vorliegenden Lagebericht werden die an das RKI übermittelten Daten zu laborbestätigten COVID-19-Fällen mittels Nukleinsäure-Nachweis (z. B. PCR) oder Erregerisolierung unabhängig von der klinischen Symptomatik dargestellt. Im folgenden Bericht sind somit unter COVID-19-Fällen sowohl akute SARS-CoV-2-Infektionen als auch COVID-19-Erkrankungen zusammengefasst. Weitere Erläuterungen finden sich unter „Hinweise zur Datenerfassung und -bewertung“.

Allgemeine aktuelle Einordnung

Die 7-Tages-Inzidenz für ganz Deutschland steigt seit Mitte Februar 2021 stark an und liegt bereits bei über 100/100.000 Einwohner. Das Geschehen ist nicht regional begrenzt, die Anzahl der Landkreise mit einer 7-Tages-Inzidenz über 100/100.000 Einwohner nimmt ebenfalls seit Mitte Februar 2021 deutlich zu. Etwa seit dem 10.03.2021 hat sich der Anstieg der Fallzahlen beschleunigt. Der 7-Tage-R-Wert liegt über 1. Die COVID-19-Fallzahlen steigen in allen Altersgruppen wieder an, besonders stark jedoch bei Kindern und Jugendlichen, von denen auch zunehmend Übertragungen und Ausbruchsgeschehen ausgehen. Auch bei den über 80-Jährigen hat sich der wochenlang abnehmende Trend nicht fortgesetzt. Beim Großteil der Fälle ist der Infektionsort nicht bekannt. COVID-19-bedingte Ausbrüche betreffen momentan insbesondere private Haushalte, zunehmend auch Kitas, Schulen und das berufliche Umfeld, während die Anzahl der Ausbrüche in Alters- und Pflegeheimen abgenommen hat.

Um einen möglichst kontinuierlichen Betrieb von Kitas und Schulen gewährleisten zu können, erfordert die aktuelle Situation den Einsatz aller organisatorischer und individueller Maßnahmen zur Infektionsprävention (s. u. a. [Maßnahmen zur Prävention und Kontrolle der SARS-CoV-2-Übertragung in Schulen - Lebende Leitlinie](#)). Darüber hinaus muss der Eintrag von SARS-CoV-2 in die Einrichtungen möglichst verhindert werden, d. h. Familien und Beschäftigte sollten ihr Infektionsrisiko außerhalb der Kita oder Schule entsprechend der Empfehlungen des RKI (AHA + L) minimieren und bei Zeichen einer Erkrankung 5-7 Tage zuhause bleiben. Falls es zu Erkrankungen in einer oder mehreren Gruppen kommt, sollte eine frühzeitige reaktive Schließung der Einrichtung aufgrund des hohen Ausbreitungspotenzials der neuen SARS-CoV-2 Varianten erwogen werden, um eine weitere Ausbreitung innerhalb der Kita und in die betroffenen Familien zu verhindern.

In einigen Bundesländern verzeichnet sich nach einer Plateauphase wieder ein Anstieg der COVID-19 Fallzahlen auf Intensivstationen (ITS). Der Positivenanteil der Testungen nimmt wieder zu und liegt bei über 7%. Die drei aktuell bekannten besorgniserregenden Virusvarianten (Variants Of Concern, VOC) der Linie B.1.1.7 (erstmalig nachgewiesen in Großbritannien), der Linie B.1.351 (erstmalig nachgewiesen in Südafrika) und der Linie P.1 (zirkuliert hauptsächlich im brasilianischen Bundesstaat Amazonas) werden mit verstärkter Probensequenzierung und Datenerfassung im Deutschen elektronischen Sequenzdaten-Hub (DESH) (www.rki.de/covid-19-desh) im Rahmen der Integrierten Molekularen Surveillance (IMS) intensiv beobachtet. Die zunehmende Verbreitung und Dominanz der wesentlich stärker übertragbaren Variante B.1.1.7 in Deutschland vermindert die Wirksamkeit der bislang erprobten Infektionsschutzmaßnahmen erheblich.

Die bisher vorliegenden Daten zeigen, dass sich der Anteil der VOC B.1.1.7 in den letzten Wochen deutlich erhöht hat. Die Virusvariante B.1.1.7 wird aktuell bei > 70 % der untersuchten positiven Proben in Deutschland gefunden. Das ist besorgniserregend, weil die Variante B.1.1.7 nach bisherigen Erkenntnissen deutlich ansteckender ist und vermutlich schwerere Krankheitsverläufe verursacht als andere Varianten.

Der Anstieg der Fallzahlen insgesamt und der Infektionen durch die Variante B.1.1.7. werden zu einer deutlich ansteigenden Anzahl von Hospitalisierungen führen. Alle Impfstoffe, die aktuell in Deutschland zur Verfügung stehen, schützen nach derzeitigen Erkenntnissen sehr gut vor einer Erkrankung durch die in Deutschland hauptsächlich zirkulierende Variante B.1.1.7, und sie schützen auch vor schweren Erkrankungen durch die anderen Varianten. Nicht notwendige Reisen sollten weiterhin, insbesondere aufgrund der zunehmenden Verbreitung der besorgniserregenden Virusvarianten, unbedingt vermieden werden.

Mit deutlich sichtbaren Erfolgen der Impfkampagne ist erst in einigen Wochen zu rechnen. Gesamtgesellschaftliche Infektionsschutzmaßnahmen sind daher nötig, um die Infektionsdynamik zu bremsen.

Geografische Verteilung

Es wurden **2.782.273 (+9.872)** labordiagnostisch bestätigte COVID-19-Fälle an das RKI übermittelt (s. Tabelle 1). Die geografische Verteilung der Fälle der letzten 7 Tage ist in Abbildung 1 dargestellt. Die genauen Inzidenzwerte der Kreise können dem Dashboard entnommen werden (<https://corona.rki.de/>).

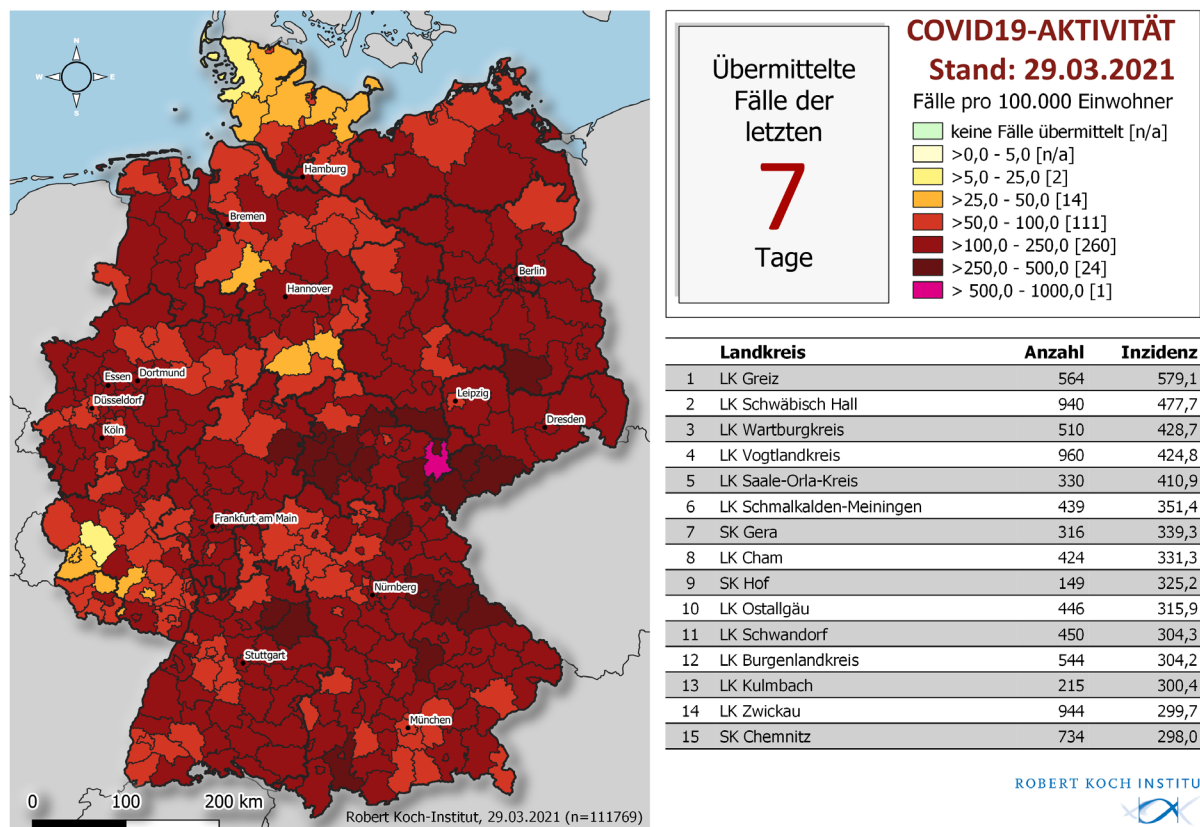


Abbildung 1: An das RKI übermittelte COVID-19-Fälle mit einem Meldedatum innerhalb der letzten 7 Tage in Deutschland nach Kreis und Bundesland (n = 111.769, 29.03.2021, 0:00 Uhr). Die Fälle werden in der Regel nach dem Kreis ausgewiesen, aus dem sie übermittelt wurden. Dies entspricht in der Regel dem Wohnort. Wohnort und wahrscheinlicher Infektionsort müssen nicht übereinstimmen.

Tabelle 1: An das RKI übermittelte COVID-19-Fälle und -Todesfälle pro Bundesland in Deutschland (29.03.2021, 0:00 Uhr). Die Differenz zum Vortag bezieht sich auf Fälle, die dem RKI täglich übermittelt werden. Dies beinhaltet Fälle, die am gleichen Tag oder bereits an früheren Tagen an das Gesundheitsamt gemeldet worden sind.

Bundesland	Fälle kumulativ			Letzte 7 Tage		Todesfälle kumulativ	
	Fälle	Differenz Vortag	Fälle/ 100.000 EW	Fälle	Fälle/ 100.000 EW	Fälle	Fälle/ 100.000 EW
Baden-Württemberg	358.479	1.339	3.229	14.145	127	8.643	77,9
Bayern	492.402	1.629	3.752	18.157	138	13.148	100,2
Berlin	144.007	296	3.924	5.362	146	3.038	82,8
Brandenburg	86.684	264	3.437	3.566	141	3.276	129,9
Bremen	20.631	97	3.029	927	136	401	58,9
Hamburg	59.979	252	3.247	2.533	137	1.372	74,3
Hessen	215.258	705	3.423	8.723	139	6.283	99,9
Mecklenburg-Vorpommern	29.884	104	1.858	1.716	107	847	52,7
Niedersachsen	194.245	857	2.430	9.417	118	4.814	60,2
Nordrhein-Westfalen	602.558	1.511	3.357	23.265	130	14.113	78,6
Rheinland-Pfalz	114.649	591	2.800	4.341	106	3.306	80,8
Saarland	31.509	41	3.193	779	79	924	93,6
Sachsen	218.503	1.078	5.366	8.161	200	8.332	204,6
Sachsen-Anhalt	71.743	592	3.269	3.670	167	2.694	122,7
Schleswig-Holstein	49.041	152	1.689	1.991	69	1.426	49,1
Thüringen	92.701	364	4.345	5.016	235	3.296	154,5
Gesamt	2.782.273	9.872	3.345	111.769	134	75.913	91,3

Im Rahmen von Qualitätsprüfungen und Datenbereinigungen der Gesundheitsämter kann es gelegentlich vorkommen, dass bereits übermittelte Fälle im Nachhinein korrigiert bzw. wieder gelöscht werden. So kann es dazu kommen, dass in dieser Tabelle negative Werte bei der Differenz der im Vergleich zum Vortag übermittelten Fällen aufgeführt werden.

Zeitlicher Verlauf

Die dem RKI übermittelten Fälle mit Erkrankungsdatum seit dem 01.03.2020 sind tagesaktuell auf dem Dashboard verfügbar (<https://corona.rki.de/>). Ein Wochenvergleich wird im Lagebericht nur noch dienstags dargestellt.

Abbildung 2 zeigt den Verlauf der an das RKI übermittelten COVID-19-Fälle pro 100.000 Einwohner der jeweils letzten 7 Tage in den Bundesländern und in Deutschland. Aktuell liegt die 7-Tage-Inzidenz in Sachsen, Sachsen-Anhalt und Thüringen deutlich über dem Bundesdurchschnitt.

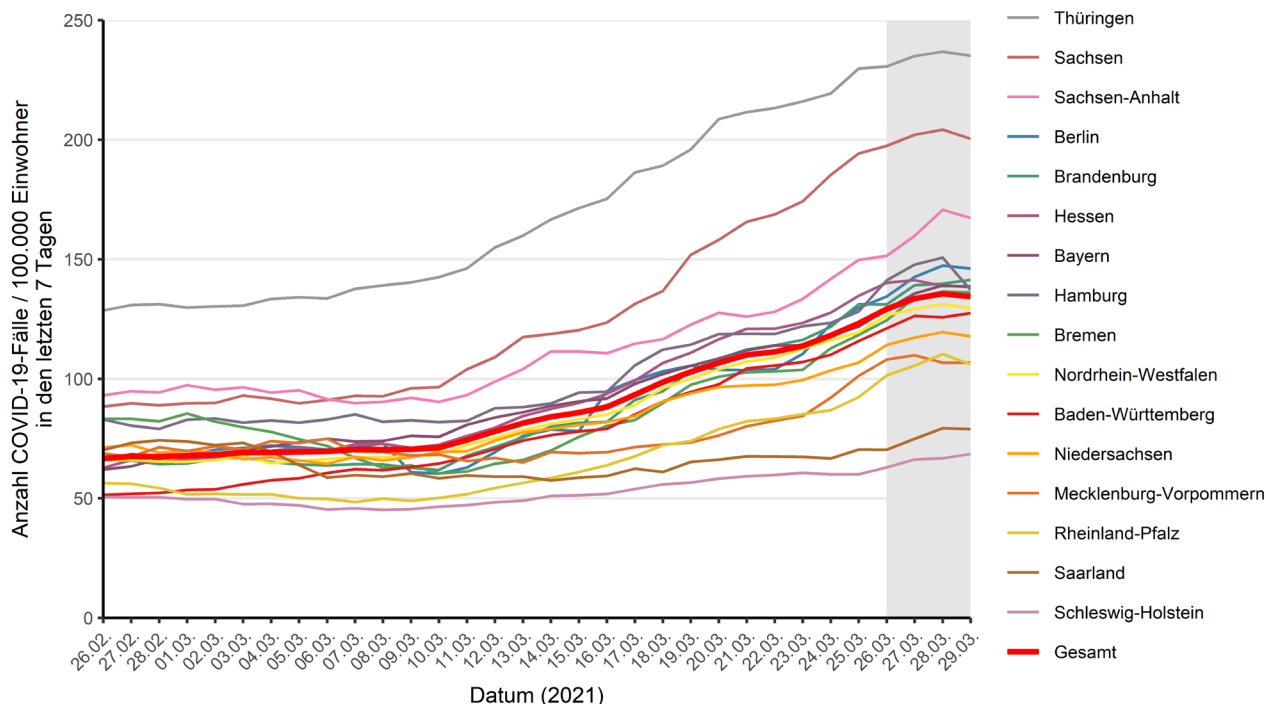


Abbildung 2: Darstellung der übermittelten COVID-19-Fälle/100.000 Einwohner über 7 Tage in Deutschland nach Bundesland und Meldedatum in den Gesundheitsämtern (29.03.2021, 0:00 Uhr). Für den grau markierten Bereich ist in den Folgetagen noch mit nachübermittelten Fällen und damit mit einer Erhöhung der Inzidenz zu rechnen.

Betreuung, Unterbringung und Tätigkeit in Einrichtungen

Gemäß Infektionsschutzgesetz kann für COVID-19-Fälle auch übermittelt werden, ob sie in einer für den Infektionsschutz relevanten Einrichtung betreut, untergebracht oder tätig sind. Es wird dabei zwischen verschiedenen Arten von Einrichtungen unterschieden (s. Tabelle 2 und Tabelle 3).

Da Angaben zu Betreuung, Unterbringung und Tätigkeit bei vielen Fällen fehlen, ist die Anzahl der Fälle mit einer Betreuung, Unterbringung oder Tätigkeit in den einzelnen Einrichtungen als Mindestangabe zu verstehen. Für die übermittelten COVID-19-Fälle der genannten Einrichtungen ist jedoch unbekannt, wie hoch der Anteil derer ist, die sich in diesen Einrichtungen angesteckt haben.

Bei den erfassten COVID-19-Fällen mit Unterbringung in einer Einrichtung war die Zahl der COVID-19-Fälle mit Abstand am höchsten in Einrichtungen nach § 36 IfSG, gefolgt von Betreuten in Einrichtungen nach § 33 IfSG. Tätige in Einrichtungen nach § 23 IfSG verzeichneten die meisten COVID-19-Fälle, gefolgt von Tätigen in Einrichtungen nach § 36 IfSG (s. Tabelle 3). Der Anteil verstorbener Fälle unter den Betreuten in Einrichtungen nach §§ 23 und 36 IfSG ist in Tabelle 2 dargestellt.

Seit Herbst 2020 können zu den Einrichtungen auch differenziertere Angaben erfasst werden. Diese werden nun auch im Lagebericht veröffentlicht. Bei der Bewertung ist zu berücksichtigen, dass diese Informationen nur für eine Teilmenge der COVID-19-Fälle vorliegen und nicht repräsentativ für alle Fälle sind.

Tabelle 2: An das RKI übermittelte COVID-19-Fälle nach Betreuung oder Unterbringung in Einrichtungen mit besonderer Relevanz für die Transmission von Infektionskrankheiten (n= 221.211 Fälle; Stand 29.03.2021, 0:00 Uhr).

Betreut/untergebracht in Einrichtung	Gesamt	60+ Jahre Anzahl / %	Hospitalisiert Anzahl / %	Verstorben Anzahl / %	Genesen (Schätzung)
§ 23 IfSG (z.B. Krankenhäuser, ärztliche Praxen, Dialyseeinrichtungen und Rettungsdienste)	26.934	20.122/75%	18.407/68%	4.622/17%	20.900
- Davon mit differenzierten Angaben	14.763	11.554/78%	10.927	2.617	10.900
- Krankenhäuser	11.911	9.370/79%	10.053	2.344	8.500
- Rehabilitationseinrichtungen	972	720/74%	397	47	900
- sonstige	1.880	1.464/78%	477	226	1.500
§ 33 IfSG (z.B. Kitas, Kinderhorte, Schulen, Heime und Ferienlager) *	72.224	-	720/1%	2/0%	66.000
- Davon mit differenzierten Angaben	36.940	-	345	1	31.200
- Kitas	9.701	-	90	0	7.500
- Schulen	26.536	-	245	1	23.100
- sonstige	703	-	10	0	600
§ 36 IfSG (z.B. Pflegeeinrichtungen, Obdachlosenunterkünfte, Einrichtungen zur gemeinschaftlichen Unterbringung von Asylsuchenden, sonstige Massenunterkünfte, Justizvollzugsanstalten)	122.053	98.330/81%	19.533/16%	21.534/18%	98.600
- Davon mit differenzierten Angaben	71.847	60.624/84%	10.449	12.862	57.300
- Pflegeeinrichtungen	65.344	59.698/91%	9.869	12.730	51.500
- Ambulante Pflegedienste	744	705/95%	269	112	600
- Gemeinschaftsunterkünfte für Asylsuchende	5.152	134/3%	250	6	4.700
- sonstige	607	87/14%	61	14	500

*Für Betreuung nach § 33 IfSG werden nur Fälle < 18 Jahren berücksichtigt, da bei anderer Angabe von Fehleingaben ausgegangen wird.

Tabelle 3: An das RKI übermittelte COVID-19-Fälle nach Tätigkeit in Einrichtungen mit besonderer Relevanz für die Transmission von Infektionskrankheiten (n= 172.856 Fälle; Stand 29.03.2021, 0:00 Uhr).

Tätig in Einrichtung	Gesamt	60+ Jahre Anzahl / %	Hospitalisiert Anzahl / %	Verstorben Anzahl / %	Genesen (Schätzung)
§ 23 IfSG (z.B. Krankenhäuser, ärztliche Praxen, Dialyseeinrichtungen und Rettungsdienste)	77.360	5.842/8%	2.240/3%	73/0%	75.600
- Davon mit differenzierten Angaben	40.954	2.970/7%	967	27	39.400
- Krankenhäuser	28.965	1.791/6%	718	18	28.100
- Rehabilitationseinrichtungen	1.560	160/10%	31	0	1.500
- sonstige	10.429	1.019/10%	218	9	9.800
§ 33 IfSG (z.B. Kitas, Kinderhorte, Schulen, Heime und Ferienlager) *	36.111	2.790/8%	701/2%	26/0%	34.000
- Davon mit differenzierten Angaben	18.852	1.453/8%	278	6	16.900
- Kitas	9.578	610/6%	136	4	8.400
- Schulen	6.622	592/9%	101	1	6.000
- sonstige	2.652	251/9%	41	1	2.500
§ 36 IfSG (z.B. Pflegeeinrichtungen, Obdachlosenunterkünfte, Einrichtungen zur gemeinschaftlichen Unterbringung von Asylsuchenden, sonstige Massenunterkünfte, Justizvollzugsanstalten)	59.385	6.931/12%	1.435/2%	162/0%	58.200
- Davon mit differenzierten Angaben	32.050	3.860/12%	606	79	31.100
- Pflegeeinrichtungen	29.615	3.592/12%	545	74	28.800
- Ambulante Pflegedienste	1.816	200/11%	44	3	1.700
- Gemeinschaftsunterkünfte für Asylsuchende	236	27/11%	10	0	200
- sonstige	383	41/11%	7	2	400

Bedingt durch eine Umstellung der Variablen werden hier keine Meldungen nach § 42 IfSG aufgeführt.

Der Bericht stellt eine Momentaufnahme dar und wird täglich aktualisiert.

Schätzung der Fallzahlen unter Berücksichtigung des Verzugs (Nowcasting) und der Reproduktionszahl

Die Reproduktionszahl R bezeichnet die Anzahl der Personen, die im Durchschnitt von einem Fall angesteckt werden. Die Schätzung des R -Wertes basiert auf dem sogenannten Nowcasting (s. Abbildung 3) einem statistischen Verfahren, das die Entwicklung der Fallzahlen nach Erkrankungsbeginn darstellt und für die letzten Tage auch prognostiziert. Diese Prognose ist mit Unsicherheit behaftet, die sich auch in den zum R -Wert angegebenen Prädiktionsintervallen spiegelt. Nach Eingang weiterer Fallmeldungen am RKI wird der R -Wert im Verlauf für die zurückliegenden Tage angepasst und ggf. nach oben oder unten korrigiert. In den letzten Wochen wurden Werte, die am Anfang einer Woche berichtet wurden, typischerweise leicht nach oben korrigiert. Sie hatten also das reale COVID-19 Geschehen in Deutschland leicht unterschätzt. Gegen Ende einer Woche geschätzte Werte verhielten sich stabiler. Den aktuell geschätzten Verlauf des R -Werts zeigt Abbildung 4.

4-Tage-R-Wert	7-Tage-R-Wert
1,18	1,10
(95%-Prädiktionsintervall: 1,00 - 1,33)	(95%- Prädiktionsintervall: 1,00 - 1,18)

Durch Verzögerungen bei der Übermittlung der Fallzahlen an Wochenendtagen kommt es zu zyklischen Schwankungen des 4-Tage-R-Wertes. Der 7-Tages-R-Wert verläuft deutlich gleichmäßiger, da jeweils alle Wochentage in die Bestimmung eines Wertes eingehen.

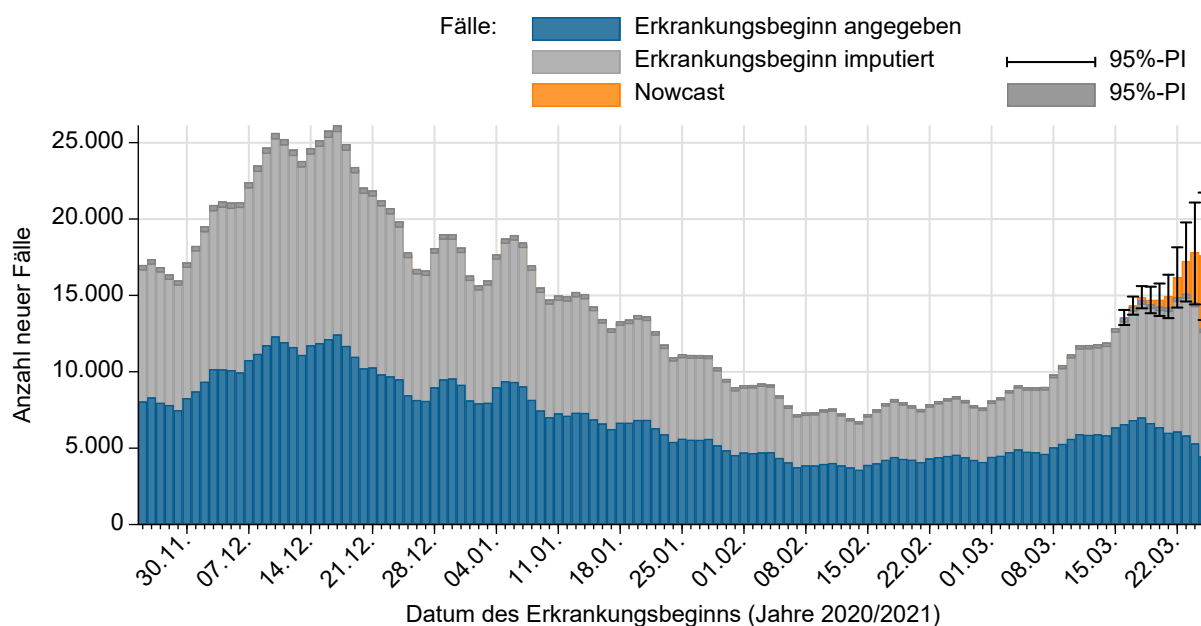


Abbildung 3: Darstellung der an das RKI übermittelten COVID-19-Fälle mit bekanntem Erkrankungsbeginn (dunkelblau), geschätztem Erkrankungsbeginn für Fälle mit fehlender Eingabe des Erkrankungsbeginns (grau) und geschätzter Verlauf der noch nicht übermittelten Fälle (orange) (Stand 29.03.2021, 0:00 Uhr, unter Berücksichtigung der Fälle mit Erkrankungsbeginn bis 25.03.2021).

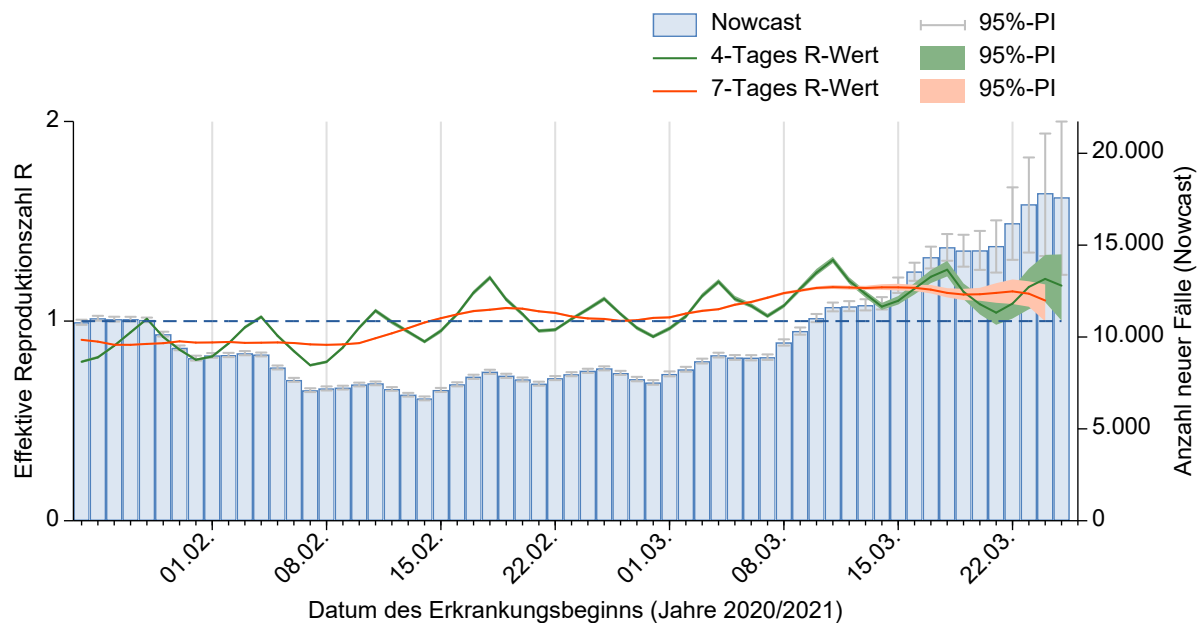


Abbildung 4: Darstellung der geschätzten R-Werte (in grün und orange) in den letzten 60 Tagen, vor dem Hintergrund der durch das Nowcasting geschätzten Fallzahlen nach Erkrankungsbeginn (Stand 29.03.2021, 0:00 Uhr, unter Berücksichtigung der Fälle mit Erkrankungsbeginn bis 25.03.2021).

Der 7-Tage-R-Wert liegt über 1. Seit etwa dem 10.03.2021 hat sich der Anstieg der Fallzahlen beschleunigt. Das Risiko einer weiteren starken Zunahme der Fallzahlen ist deutlich erhöht.

Unter <http://www.rki.de/covid-19-nowcasting> werden Beispielrechnungen und beide täglich aktualisierten R-Werte als Excel-Tabelle zur Verfügung gestellt. Eine detaillierte Beschreibung der Methodik ist unter https://www.rki.de/DE/Content/Infekt/EpidBull/Archiv/2020/17/Art_02.html verfügbar (Epid. Bull. 17 | 2020 vom 23.04.2020).

DIVI-Intensivregister

Das RKI betreibt gemeinsam mit der Deutschen Interdisziplinären Vereinigung für Intensiv- und Notfallmedizin (DIVI) das DIVI-Intensivregister (<https://www.intensivregister.de>). Das Register erfasst Fallzahlen intensivmedizinisch behandelter COVID-19-Patient*innen sowie Behandlungs- und Bettenkapazitäten von etwa 1.300 Akut-Krankenhäusern Deutschlands. Damit ermöglicht das Intensivregister in der Pandemie, sowie darüber hinaus, Engpässe in der intensivmedizinischen Versorgung im regionalen und zeitlichen Vergleich zu erkennen. Es schafft somit eine wertvolle Grundlage zur Reaktion und zur datengestützten Handlungssteuerung in Echtzeit. Seit dem 16.04.2020 ist laut [Intensivregister-Verordnung](#) die Meldung für alle intensivbettenführenden Krankenhausstandorte verpflichtend.

Mit Stand 29.03.2021 (12:15 Uhr) beteiligten sich 1.280 Krankenhaus-Standorte an der Datenerhebung. Insgesamt wurden 23.924 Intensivbetten (Low- und High-Care) als betreibbar gemeldet für Erwachsene, wovon 20.067 (84 %) belegt sind. 3.857 (16 %) Erwachsenen-ITS-Betten werden als aktuell frei und betreibbar angegeben. Das DIVI-Intensivregister erfasst außerdem die Anzahl der intensivmedizinisch behandelten COVID-19-Fälle (s. Tabelle 4).

Tabelle 4: Im DIVI-Intensivregister erfasste intensivmedizinisch behandelte COVID-19-Fälle (29.03.2021, 12:15 Uhr)

	Anzahl Fälle	Veränderung zum Vortag*
Aktuell	In intensivmedizinischer Behandlung	3.573
	- davon invasiv beatmet	1.961 (55%)
	Neuaufnahmen auf ITS	+425
	Verstorben auf ITS	+99
Gesamt	Abgeschlossene Behandlungen auf ITS*	85.738

Bei der Interpretation der Zahlen muss beachtet werden, dass die Anzahl der meldenden Standorte täglich schwankt, dies kann z. B. die Zahlen im Vergleich zum Vortag beeinflussen.

*Aufgrund von Verlegungen von Patient*innen von einer ITS zur Weiterbehandlung auf eine andere ITS kann pro Patient mehr als eine Behandlung gemeldet werden (→ Mehrfachzählung möglich).

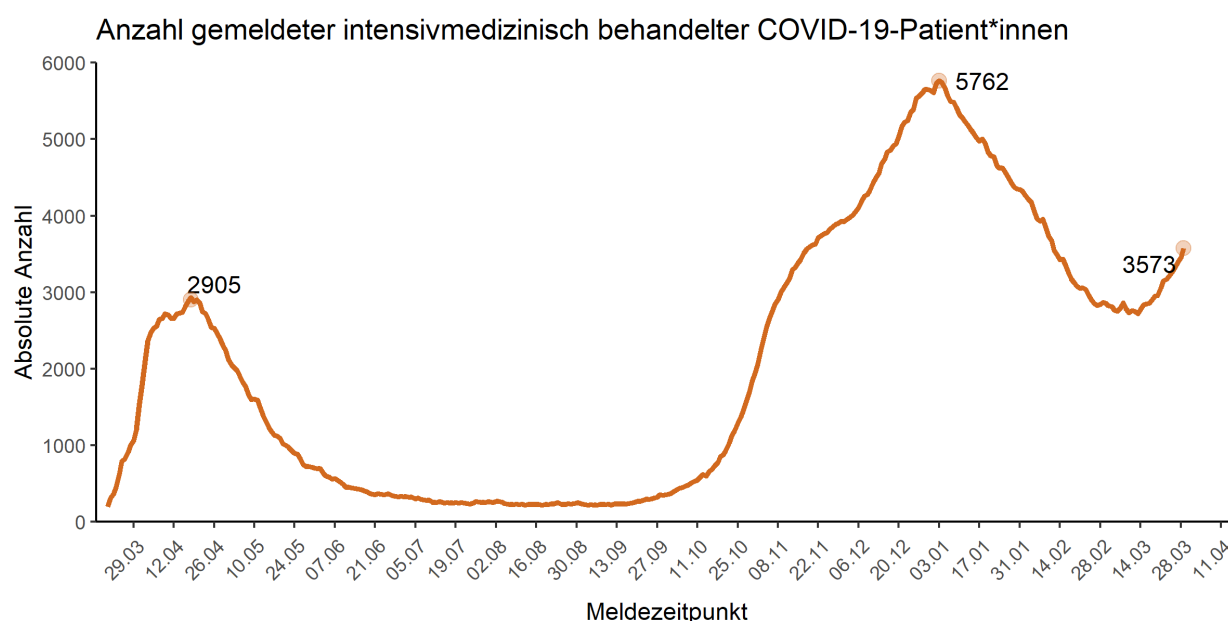


Abbildung 5: Anzahl der gemeldeten COVID-19 Fallzahlen des jeweiligen Beobachtungstages (Stand 29.03.2021, 12:15 Uhr). Zur Interpretation der Kurve im März/April 2020 ist zu beachten, dass noch nicht alle Meldebereiche im Register angemeldet waren. Generell kann sich die zugrundeliegende Gruppe der COVID-19-Intensivpatient*innen von Tag zu Tag verändern (Verlegungen und Neuaufnahmen), während die Fallzahl ggf. gleich bleibt.

Risikobewertung durch das RKI

Das Robert Koch-Institut schätzt aufgrund der anhaltend hohen Fallzahlen und des aktuell beschleunigten Wiederanstiegs der Inzidenz die Gefährdung für die Gesundheit der Bevölkerung in Deutschland insgesamt als **sehr hoch** ein. Die anhaltende Viruszirkulation in der Bevölkerung (Community Transmission) mit zahlreichen Ausbrüchen in Privathaushalten, Kitas und zunehmend auch in Schulen sowie dem beruflichen Umfeld erfordert die konsequente Umsetzung kontaktreduzierender Maßnahmen und Schutzmaßnahmen sowie massive Anstrengungen zur Eindämmung von Ausbrüchen und Infektionsketten. Dies ist vor dem Hintergrund der raschen Ausbreitung leichter übertragbarer besorgniserregender Varianten (VOC) von entscheidender Bedeutung, um die Zahl der neu Infizierten deutlich zu senken, damit auch Risikogruppen zuverlässig geschützt werden können. Solange die Impfstoffe noch nicht in ausreichenden Mengen für alle Altersgruppen zur Verfügung stehen, können Antigentests als zusätzliches Element zur frühzeitigen Erkennung der Virausscheidung die Sicherheit erhöhen. Am 15.03.2021 erfolgte eine Aktualisierung der Risikobewertung unter Bezugnahme auf die aktuelle Zirkulation von VOC und der resultierenden Fallzahlentwicklung, die zentrale Rolle der

Impfungen sowie den Einsatz der Antigentests. Die aktuelle Version findet sich unter folgendem Link:
www.rki.de/covid-19-risikobewertung.

Empfehlungen und Maßnahmen in Deutschland

Aktuelles

- Aktualisierte Risikobewertung (15.03.2021) www.rki.de/covid-19-risikobewertung
- Bundespressekonferenz am 26.03.2021 zur Corona-Lage vor Ostern mit Bundesgesundheitsminister Jens Spahn und Lothar H. Wieler <https://www.youtube.com/watch?v=CKol8wh7oP0>
- Zu aktuellen Entwicklungen und Maßnahmen informiert das Bundesgesundheitsministerium auf seinen Internetseiten
<https://www.bundesgesundheitsministerium.de/coronavirus.html>
<https://www.bundesgesundheitsministerium.de/coronavirus/chronik-coronavirus.html>

Neue Dokumente

- COVIMO-Studie: Impfverhalten, Impfbereitschaft und -akzeptanz in Deutschland (Stand 26.03.21)
https://www.rki.de/DE/Content/InfAZ/N/Neuartiges_Coronavirus/Projekte_RKI/covimo_studie_Ergebnisse.html
- Retrospektive Phaseneinteilung der COVID-19-Pandemie in Deutschland bis Februar 2021 (22.03.2021)
https://www.rki.de/DE/Content/Infekt/EpidBull/Archiv/2021/15/Art_01.html

Aktualisierte Dokumente

- Informationen zur Ausweisung internationaler Risikogebiete durch das Auswärtige Amt, BMG und BMI (26.3.2021)
<http://www.rki.de/covid-19-risikogebiete>
- COVID-19 und Impfen: Antworten auf häufig gestellte Fragen (25.3.2021)
<https://www.rki.de/SharedDocs/FAQ/COVID-Impfen/gesamt.html>
- Infektionsketten digital unterbrechen mit der Corona-Warn-App (Stand 25.03.2021)
https://www.rki.de/DE/Content/InfAZ/N/Neuartiges_Coronavirus/WarnApp/Warn_App.html
- Aktualisierter Bericht zu Virusvarianten von SARS-CoV-2 in Deutschland, insbesondere zur Variant of Concern (VOC) B.1.1.7 (24.03.2021)
www.rki.de/covid-19-voc-berichte
- KROCO – Krankenhausbasierte Onlinebefragung zur COVID-19-Impfung (23.03.2021)
https://www.rki.de/DE/Content/InfAZ/N/Neuartiges_Coronavirus/Projekte_RKI/KROCO.html
- Hygienemaßnahmen im Rahmen der Behandlung und Pflege von COVID-19-Patienten (22.03.2021)
https://www.rki.de/DE/Content/InfAZ/N/Neuartiges_Coronavirus/Hygiene.html

Epidemiologische Lage global

Zahlen und weitere Informationen zu COVID-19-Fällen in anderen Ländern finden Sie auf den Internetseiten des ECDC:

<https://www.ecdc.europa.eu/en/geographical-distribution-2019-ncov-cases>

Das WHO Regionalbüro für Europa, die Europäische Kommission und das Europäische Observatorium für Gesundheitssysteme und Gesundheitspolitik haben den COVID-19 Health System Response Monitor (HSRM) veröffentlicht. Er dient dazu, aktuelle Informationen aus den europäischen Ländern zu sammeln und deren Reaktionen auf die Krise zu dokumentieren. Der Fokus liegt dabei auf Gesundheitssystemen und Public-Health-Initiativen (Zugang auf Englisch):

<https://www.covid19healthsystem.org/mainpage.aspx>

Der Bericht stellt eine Momentaufnahme dar und wird täglich aktualisiert.

Empfehlungen und Maßnahmen global

Europa

- In Unterstützung zur „Empfehlung zur Koordinierung von Maßnahmen mit Auswirkungen auf die Freizügigkeit“ des Europäischen Rates stellt das ECDC Karten zu Indikatoren zur Verfügung:
<https://www.ecdc.europa.eu/en/covid-19/situation-updates/weekly-maps-coordinated-restriction-free-movement>
- Das ECDC stellt zudem zahlreiche Dokumente und Informationen zur Verfügung unter:
<https://www.ecdc.europa.eu/en/covid-19-pandemic>
- Daten zu Fallzahlen und 14-Tage-Inzidenzen weltweit findet man auf dem Dashboard des ECDC:
<https://qap.ecdc.europa.eu/public/extensions/COVID-19/COVID-19.html>

Weltweit

- WHO/Europa: Informationen zu COVID-19
<https://www.euro.who.int/de/health-topics/health-emergencies/coronavirus-covid-19>
- WHO COVID-19-Dashboard:
<https://covid19.who.int/>
- Die WHO stellt umfangreiche Informationen und Dokumente zur Verfügung unter:
<https://www.who.int/emergencies/diseases/novel-coronavirus-2019>
- Wöchentliche Situation Reports der WHO:
<https://www.who.int/emergencies/diseases/novel-coronavirus-2019/situation-reports>

Anhang:

Hinweise zur Datenerfassung und -bewertung

Die in diesem Lagebericht dargestellten Daten stellen eine Momentaufnahme dar. Informationen zu Fällen können im Verlauf der Erkrankung nachermittelt und im Meldewesen nachgetragen werden. Nicht für alle Variablen gelingt eine vollständige Erfassung.

Die Gesundheitsämter ermitteln ggf. zusätzliche Informationen, bewerten den Fall und leiten die notwendigen Infektionsschutzmaßnahmen ein. Die Daten werden spätestens am nächsten Arbeitstag vom Gesundheitsamt elektronisch an die zuständige Landesbehörde und von dort an das RKI übermittelt. Die Daten werden am RKI einmal täglich jeweils um 0:00 Uhr aktualisiert.

Durch die Dateneingabe und Datenübermittlung entsteht von dem Zeitpunkt des Bekanntwerdens des Falls bis zur Veröffentlichung durch das RKI ein Zeitverzug, sodass es Abweichungen hinsichtlich der Fallzahlen zu anderen Quellen geben kann.

Für die Berechnung der Inzidenzen werden die Daten der Bevölkerungsstatistik des Statistischen Bundesamtes mit Datenstand 31.12.2019 verwendet. Die Berechnung der 7-Tage-Inzidenz erfolgt auf Basis des Meldedatums, also dem Datum, an dem das lokale Gesundheitsamt Kenntnis über den Fall erlangt und ihn elektronisch erfasst hat. Für die heutige 7-Tage-Inzidenz werden die Fälle mit Meldedatum der letzten 7 Tage gezählt.

Die Differenz zum Vortag, so wie sie im Lagebericht und Dashboard ausgewiesen wird, bezieht sich dagegen auf das Datum, wann der Fall erstmals in der Berichterstattung des RKI veröffentlicht wird. Es kann sein, dass z.B. durch Übermittlungsverzug dort auch Fälle enthalten sind, die ein Meldedatum vor mehr als 7 Tagen aufweisen. Gleichzeitig werden in der Differenz auch Fälle berücksichtigt, die aufgrund von Datenqualitätsprüfungen im Nachhinein gelöscht wurden, sodass von dieser Differenz nicht ohne weiteres auf die 7-Tage-Inzidenz geschlossen werden kann.

Anmerkungen zur Starttabelle Seite 1

- 1 Die Differenz zum Vortag bezieht sich auf das Eingangsdatum am RKI; aufgrund des Übermittlungsverzugs können Fälle aus vorangegangenen Tagen darunter sein.
- 2 Die aktiven Fälle ergeben sich aus der Zahl der übermittelten Fälle abzüglich der Todesfälle und der geschätzten Zahl der Genesenen.
- 3 Der Algorithmus zur Schätzung der Genesenen berücksichtigt Angaben zum Erkrankungsbeginn und zur Hospitalisierung, jedoch nicht, ob ggf. Spätfolgen der Erkrankung vorliegen, weil diese Daten nicht regulär im Meldesystem erfasst werden.
- 4 Die Daten des Impfquotenmonitorings werden werktäglich aktualisiert. Am Wochenende werden keine aktuellen Daten berichtet.
- 5 Die Daten des Intensivregisters werden werktäglich aktualisiert. Am Wochenende werden im Lagebericht keine aktuellen Daten berichtet, diese sind jedoch unter <https://www.intensivregister.de/> abrufbar.