



# Täglicher Lagebericht des RKI zur Coronavirus-Krankheit-2019 (COVID-19)

10.11.2021 – AKTUALISIERTER STAND FÜR DEUTSCHLAND

Bestätigte Fälle		7-Tage-Inzidenz (7-TI)		DIVI-Intensivregister Datenstand 09.11. 12:15 Uhr	Impfmonitoring Datenstand 10.11.
Gesamt <sup>1</sup>	aktive Fälle <sup>2</sup>	Gesamt- Bevölkerung	Anzahl Kreise mit 7-TI > 25/100.000 EW	Veränderung der Fälle zum Vortag auf ITS	Anzahl Impfungen seit dem Vortag
<b>+39.676</b> (4.844.054)	<b>+21.100</b> [ca. 331.200]	<b>232,1</b> Fälle/100.000 EW	<b>±0</b> [410/411]	<b>+71</b> [2.687]	Erstimpfungen: <b>+50.728</b> Zweitimpfungen: <b>+64.795</b>
Hospitalisiert <sup>1</sup>	Genesene <sup>3</sup>	Hospitalisierte gesamt	Anzahl Kreise mit 7-TI > 50/100.000 EW	Anteil COVID-19- Belegung an Gesamtzahl der betreibbaren ITS- Betten	Anzahl Geimpfter insgesamt mit mindestens einer/mit vollständiger Impfung <sup>4, 5</sup>
<b>+1.364</b> (317.856)	<b>+18.300</b> (ca. 4.415.900)	<b>4,61</b> Fälle/100.000 EW	<b>+1</b> [405/411]	<b>12,1 %</b>	<b>N1: 58.043.550</b> <b>N2: 55.925.630</b>
Verstorbene <sup>1</sup>		Hospitalisierte ab 60 Jahre	Anzahl Kreise mit 7-TI > 100/100.000 EW	Erstaufnahmen auf ITS	Anteil Geimpfter insgesamt mit mindestens einer/mit vollständiger Impfung
<b>+236</b> (96.963)		<b>10,54</b> Fälle/100.000 EW	<b>+12</b> [358/411]	<b>+242</b>	<b>N1: 69,8 %<sup>4</sup></b> <b>N2: 67,3 %<sup>5</sup></b>

Zahlen in () Klammern zeigen kumulative Werte, Zahlen in [] Klammern zeigen die aktuellen Werte. Fußnoten werden im Anhang erläutert.

COVID-19-Verdachtsfälle und -Erkrankungen sowie Labornachweise von SARS-CoV-2 werden gemäß Infektionsschutzgesetz (IfSG) an das Gesundheitsamt gemeldet. Dieses übermittelt die Daten über die zuständige Landesbehörde an das Robert Koch-Institut (RKI). Im vorliegenden Lagebericht werden die an das RKI übermittelten Daten zu laborbestätigten COVID-19-Fällen dargestellt. Weitere Informationen sind unter [www.rki.de/covid-19-situationsbericht](https://www.rki.de/covid-19-situationsbericht) zu finden. Daten zu durchgeführten COVID-Impfungen sind gemäß Coronavirus-Impfverordnung von allen impfenden Stellen täglich dem RKI zu übermitteln und sind hier publiziert:

[https://www.rki.de/DE/Content/InfAZ/N/Neuartiges\\_Coronavirus/Daten/Impfquoten-Tab.html](https://www.rki.de/DE/Content/InfAZ/N/Neuartiges_Coronavirus/Daten/Impfquoten-Tab.html)

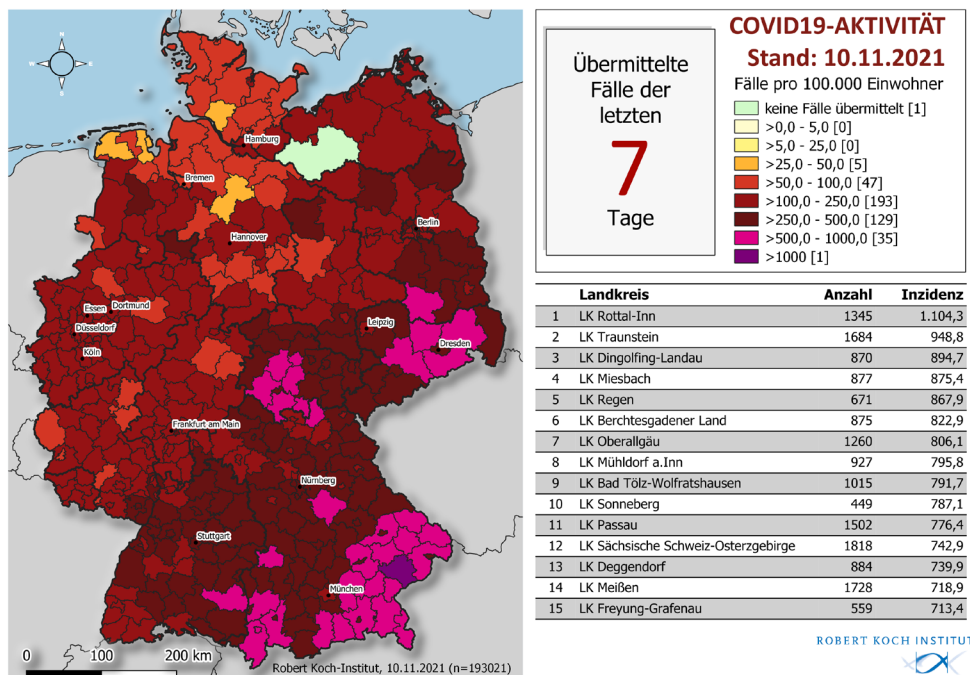
– Änderungen seit dem letzten Bericht werden im Text in **Blau** dargestellt –

## Zusammenfassung der aktuellen Lage

- Gestern wurden **39.676** neue Fälle und **236** neue Todesfälle übermittelt. Die Inzidenz der letzten 7 Tage liegt deutschlandweit bei **232,1** Fällen pro 100.000 Einwohner (EW). Die Werte für die 7-Tage-Inzidenz in den Bundesländern liegen zwischen **459,4** pro 100.000 EW in **Sachsen** und **82,2** pro 100.000 EW in **Schleswig-Holstein**.
- Es wurden **1.364** Hospitalisierungen in Bezug auf COVID-19 übermittelt, die 7-Tage-Inzidenz der hospitalisierten Fälle liegt bei **4,61** Fällen pro 100.000 EW.
- Am **09.11.2021 (12:15 Uhr)** befanden sich **2.687** COVID-19-Fälle in intensivmedizinischer Behandlung (**+71** zum Vortag). Der Anteil der COVID-19-Belegung an allen betreibbaren Intensivbetten für Erwachsene liegt bei **12,1 %**.
- Seit dem 26.12.2020 wurden insgesamt **113.672.633** Impfungen verabreicht. Insgesamt haben **69,8 %** der Bevölkerung mindestens eine Impfung gegen COVID-19 bekommen.<sup>4</sup> **67,3 %** wurden bereits vollständig gegen COVID-19 geimpft.<sup>5</sup>

## Epidemiologische Lage in Deutschland (Datenstand 10.11.2021, 0:00 Uhr)

Es wurden **4.844.054 (+39.676)** labordiagnostisch bestätigte COVID-19-Fälle an das RKI übermittelt (s. Tabelle 1). Die geografische Verteilung der Fälle der letzten 7 Tage ist in Abbildung 1 dargestellt. Die genauen Inzidenzwerte der Kreise sowie dem RKI übermittelten Fälle mit Erkrankungsdatum seit dem 01.03.2020 sind tagesaktuell auf dem Dashboard verfügbar (<https://corona.rki.de/>).



**Abbildung 1:** An das RKI übermittelte COVID-19-Fälle mit einem Meldedatum innerhalb der letzten 7 Tage in Deutschland nach Kreis und Bundesland (n = 193.021, 10.11.2021, 0:00 Uhr). Die Fälle werden in der Regel nach dem Kreis ausgewiesen, aus dem sie übermittelt wurden. Dies entspricht in der Regel dem Wohnort. Wohnort und wahrscheinlicher Infektionsort müssen nicht übereinstimmen. Vom LK Ludwigslust-Parchim werden wegen technischer Probleme nach einem Cyberangriff keine Daten gemeldet.

**Tabelle 1:** An das RKI übermittelte COVID-19-Fälle und -Todesfälle sowie Hospitalisierungsinzidenz pro Bundesland in Deutschland (10.11.2021, 0:00 Uhr). Die Differenz zum Vortag bezieht sich auf Fälle, die dem RKI täglich übermittelt werden. Dies beinhaltet Fälle, die am gleichen Tag oder bereits an früheren Tagen an das Gesundheitsamt gemeldet worden sind.

Bundesland	Fälle kumulativ			Letzte 7 Tage			Todesfälle kumulativ	
	Fälle	Differenz Vortag	Fälle/ 100.000 EW	Fälle	Fälle/ 100.000 EW	Hospitalisierung/ 100.000 EW	Fälle	Fälle/ 100.000 EW
Baden-Württemberg	673.475	6.893	6.066	32.965	296,9	5,11	11.163	101
Bayern	884.809	10.237	6.734	52.007	395,8	7,21	16.363	125
Berlin	235.131	1.657	6.417	8.348	227,8	3,25	3.746	102
Brandenburg	133.268	1.467	5.265	6.536	258,2	3,44	3.959	156
Bremen	36.220	155	5.325	626	92,0	2,21	534	79
Hamburg	102.186	293	5.516	2.432	131,3	1,24	1.839	99
Hessen	368.650	2.199	5.858	9.841	156,4	4,05	7.926	126
Mecklenburg-Vorpommern	56.510	595	3.508	2.450	152,1	4,04	1.267	79
Niedersachsen	332.220	1.884	4.151	8.503	106,2	1,97	6.141	77
Nordrhein-Westfalen	1.045.909	5.507	5.835	26.519	147,9	3,54	18.402	103
Rheinland-Pfalz	201.125	1.334	4.907	6.353	155,0	3,90	4.138	101
Saarland	51.426	336	5.226	1.370	139,2	2,44	1.077	109
Sachsen	354.266	3.710	8.732	18.637	459,4	6,41	10.423	257
Sachsen-Anhalt	118.440	776	5.431	4.396	201,6	4,72	3.619	166
Schleswig-Holstein	85.184	611	2.926	2.392	82,2	2,30	1.745	60
Thüringen	165.235	2.022	7.793	9.646	454,9	16,27	4.621	218
<b>Gesamt</b>	<b>4.844.054</b>	<b>39.676</b>	<b>5.825</b>	<b>193.021</b>	<b>232,1</b>	<b>4,61</b>	<b>96.963</b>	<b>117</b>

Im Rahmen von Qualitätsprüfungen und Datenbereinigungen der Gesundheitsämter kann es gelegentlich vorkommen, dass bereits übermittelte Fälle im Nachhinein korrigiert bzw. wieder gelöscht werden. So kann es dazu kommen, dass in dieser Tabelle negative Werte bei der Differenz der im Vergleich zum Vortag übermittelten Fällen aufgeführt werden.

Abbildung 2 zeigt den Verlauf der an das RKI übermittelten COVID-19-Fälle pro 100.000 Einwohner der jeweils letzten 7 Tage in den Bundesländern und in Deutschland. Die Werte für die 7-Tage-Inzidenz in den Bundesländern liegen zwischen 459,4 pro 100.000 EW in Sachsen und 82,2 pro 100.000 EW in Schleswig-Holstein.

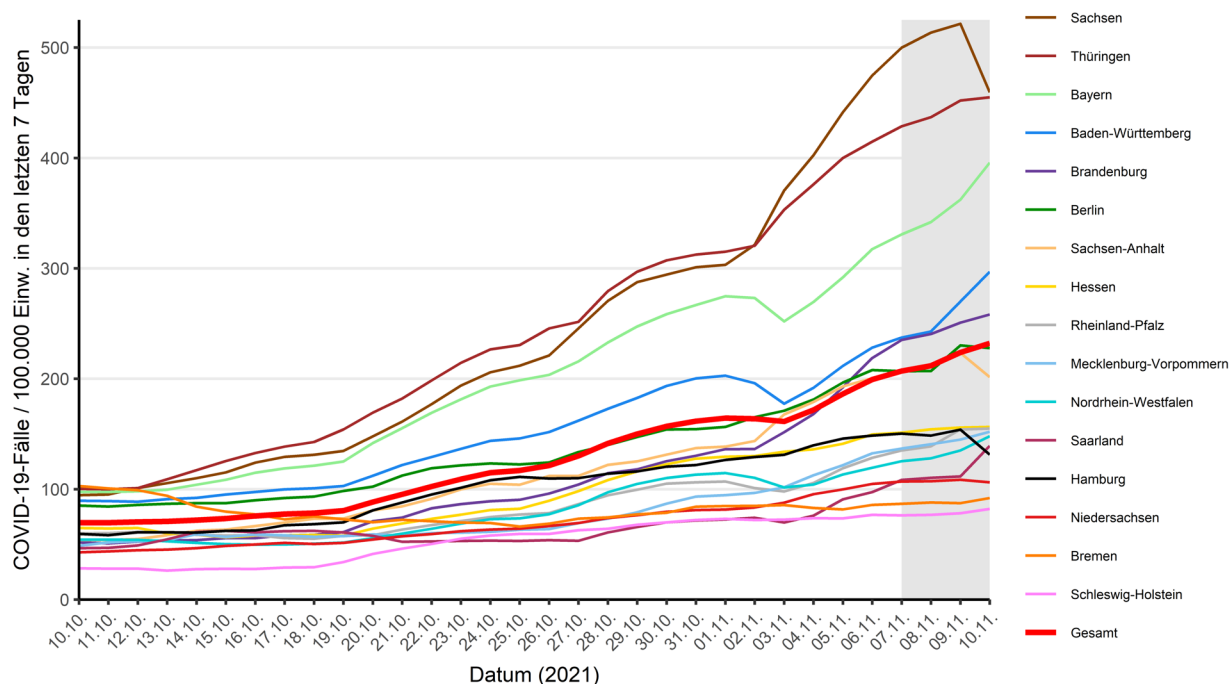


Abbildung 2: Darstellung der übermittelten COVID-19-Fälle/100.000 Einwohner über 7 Tage in Deutschland nach Bundesland und Meldedatum in den Gesundheitsämtern (10.11.2021, 0:00 Uhr). Für den grau markierten Bereich ist in den Folgetagen noch mit nachübermittelten Fällen und damit mit einer Erhöhung der Inzidenz zu rechnen.

## Schätzung der Fallzahlen unter Berücksichtigung des Verzugs (Nowcasting) und der Reproduktionszahl

Den aktuell geschätzten Verlauf des 7-Tage-R-Werts zeigt Abbildung 3.

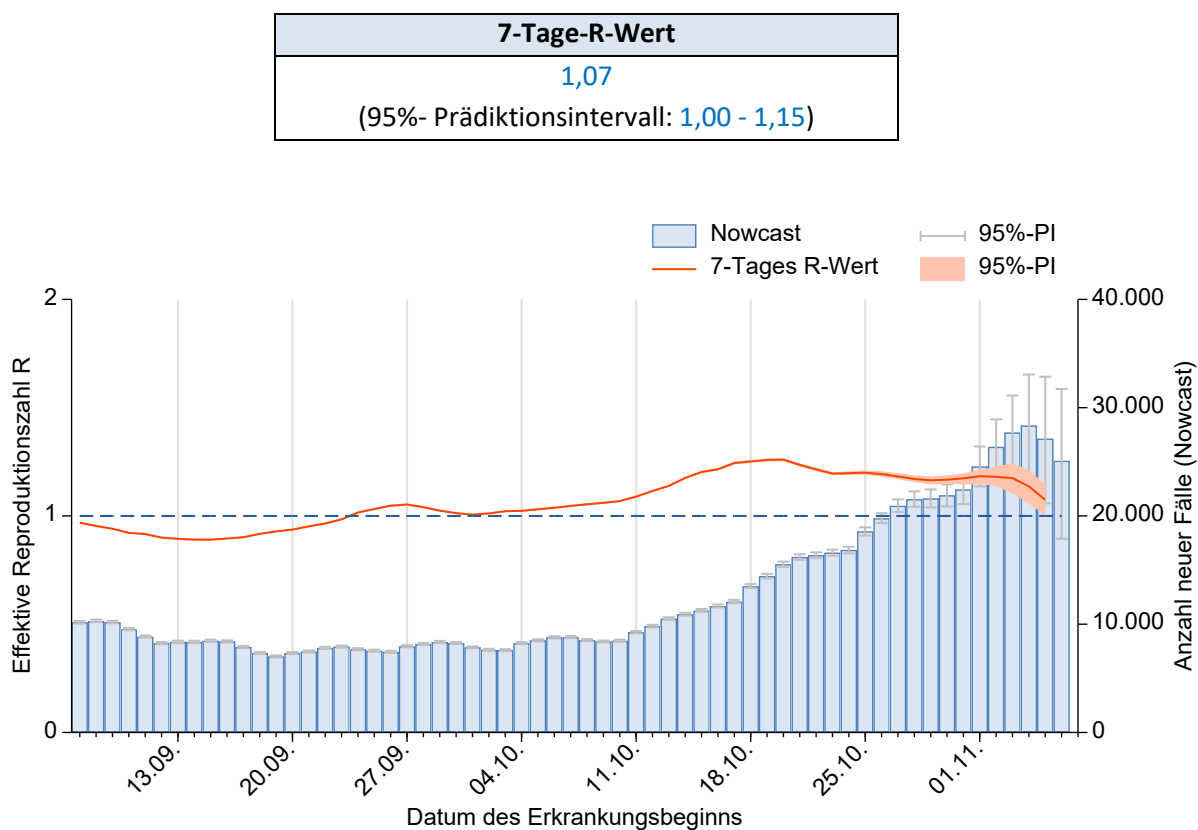


Abbildung 3: Darstellung des geschätzten R-Werts (in orange) in den letzten 60 Tagen, vor dem Hintergrund der durch das Nowcasting geschätzten Fallzahlen nach Erkrankungsbeginn (Stand 10.11.2021, 0:00 Uhr, unter Berücksichtigung der Fälle mit Erkrankungsbeginn bis 06.11.2021).

Unter <http://www.rki.de/covid-19-nowcasting> werden Beispielrechnungen und der täglich aktualisierten R-Wert als csv-Tabelle zur Verfügung gestellt. Eine detaillierte Beschreibung der Methodik ist unter [Schätzung der aktuellen Entwicklung der SARS-CoV-2-Epidemie in Deutschland - Nowcasting](#) verfügbar (Epid. Bull. 17 | 2020 vom 23.04.2020).

## Anhang:

### Hinweise zur Datenerfassung und -bewertung

Die in diesem Lagebericht dargestellten Daten stellen eine Momentaufnahme dar. Informationen zu Fällen können im Verlauf der Erkrankung durch die Gesundheitsämter nachermittelt und nachgetragen werden. Nicht für alle Variablen gelingt eine vollständige Erfassung.

Die Gesundheitsämter ermitteln ggf. zusätzliche Informationen, bewerten den Fall und leiten die notwendigen Infektionsschutzmaßnahmen ein. Die Daten werden gemäß Infektionsschutzgesetz spätestens am nächsten Arbeitstag vom Gesundheitsamt elektronisch an die zuständige Landesbehörde und von dort an das RKI übermittelt. Die Daten werden am RKI einmal täglich jeweils um 0:00 Uhr aktualisiert.

Durch die Dateneingabe und Datenübermittlung entsteht von dem Zeitpunkt der Meldung des Falls an das Gesundheitsamt bis zur Veröffentlichung durch das RKI ein Zeitverzug, sodass es Abweichungen hinsichtlich der Fallzahlen zu anderen Quellen geben kann.

Für die Berechnung der Inzidenzen werden die Daten der Bevölkerungsstatistik des Statistischen Bundesamtes mit Datenstand 31.12.2020 verwendet. Die Berechnung der 7-Tage-Inzidenz erfolgt auf Basis des Meldedatums, also dem Datum, an dem das lokale Gesundheitsamt Kenntnis über den Fall erlangt und ihn elektronisch erfasst hat. Für die 7-Tage-Inzidenz werden die Fälle mit Meldedatum der letzten 7 Tage gezählt.

Die Differenz zum Vortag, so wie sie im Lagebericht und Dashboard ausgewiesen wird, bezieht sich dagegen auf das Datum, wann der Fall erstmals in der Berichterstattung des RKI veröffentlicht wird. Es kann sein, dass z.B. durch Übermittlungsverzug dort auch Fälle enthalten sind, die ein Meldedatum vor mehr als 7 Tagen aufweisen. Gleichzeitig werden in der Differenz auch Fälle berücksichtigt, die aufgrund von Datenqualitätsprüfungen im Nachhinein gelöscht wurden, sodass von dieser Differenz nicht ohne weiteres auf die 7-Tage-Inzidenz geschlossen werden kann.

### Anmerkungen

- 1 Die Differenz zum Vortag bezieht sich auf das Eingangsdatum am RKI; aufgrund des Übermittlungsverzugs können Fälle aus vorangegangenen Tagen darunter sein.
- 2 Die aktiven Fälle ergeben sich aus der Zahl der übermittelten Fälle abzüglich der Todesfälle und der geschätzten Zahl der Genesenen.
- 3 Der Algorithmus zur Schätzung der Genesenen berücksichtigt Angaben zum Erkrankungsbeginn und zur Hospitalisierung, jedoch nicht, ob ggf. Spätfolgen der Erkrankung vorliegen, weil diese Daten nicht regulär im Meldesystem erfasst werden.
- 4 Die Gesamtzahl mindestens einmal Geimpfter umfasst Personen, die Erstimpfungen mit folgenden Impfstoffen: Comirnaty® (BioNTech/Pfizer), Spikevax® (Moderna), Vaxzevria® (AstraZeneca) oder eine Impfung mit dem Impfstoff Janssen® (Johnson & Johnson) erhalten haben.
- 5 Vollständig gegen COVID-19 geimpft heißt: Zwei Impfdosen mit Vaxzevria® (AstraZeneca), Comirnaty® (BioNTech/Pfizer), Spikevax® (Moderna) oder eine Dosis mit Janssen® (Johnson & Johnson) bzw. eine einzelne Dosis bei COVID-19-Genesenen.