



# Täglicher Lagebericht des RKI zur Coronavirus-Krankheit-2019 (COVID-19)

28.02.2022 – AKTUALISierter STAND FÜR DEUTSCHLAND

Bestätigte Fälle		7-Tage-Inzidenz (7-TI)		DIVI-Intensivregister Datenstand 27.02. 12:15 Uhr	Impfmonitoring Datenstand 28.02.
Gesamt <sup>1</sup>	aktive Fälle <sup>2</sup>	Gesamt- Bevölkerung	Anzahl Kreise mit 7-TI > 50/100.000 EW	Veränderung der Fälle zum Vortag auf ITS	Anzahl Impfungen seit dem Vortag
<b>+62.349</b> (14.745.107)	<b>-106.200</b> [ca. 3.611.700]	<b>1.238,2</b> Fälle/ 100.000 EW	<b>±0</b> [411/411]	<b>-34</b> [2.257]	Erstimpfungen: <b>+1.028</b> Zweitimpfungen: <b>+4.050</b> Auffrischimpfung: <b>+7.351</b>
Hospitalisiert <sup>1</sup>	Genesene <sup>3</sup>	Hospitalisierte gesamt	Anzahl Kreise mit 7-TI > 500/100.000 EW	Anteil COVID-19- Belegung an Gesamtzahl der betreibbaren ITS- Betten <sup>4</sup>	Anzahl Geimpfter insgesamt mit mindestens einer/mit vollständiger/ mit Auffrischimpfung <sup>5, 6, 7</sup>
<b>+390</b> (443.784)	<b>+168.500</b> (ca. 11.010.700)	<b>6,08</b> Fälle/ 100.000 EW	<b>±0</b> [409/411]	<b>10,2 %</b>	N1: 63.441.127 N2: 62.694.875 N3: 47.308.586
Verstorbene <sup>1</sup>		Hospitalisierte ab 60 Jahre	Anzahl Kreise mit 7-TI > 1000/100.000 EW	Erstaufnahmen auf ITS	Anteil Geimpfter insgesamt mit mindestens einer/mit vollständiger/ mit Auffrischimpfung <sup>5, 6, 7</sup>
<b>+24</b> (122.702)		<b>12,40</b> Fälle/ 100.000 EW	<b>±0</b> [301/411]	<b>+180</b>	N1: 76,3 % N2: 75,4 % N3: 56,9 %

Zahlen in () Klammern zeigen kumulative Werte, Zahlen in [] Klammern zeigen die aktuellen Werte. Fußnoten werden im Anhang erläutert.

COVID-19-Verdachtsfälle und -Erkrankungen sowie Labornachweise von SARS-CoV-2 werden gemäß Infektionsschutzgesetz (IfSG) an das Gesundheitsamt gemeldet. Dieses übermittelt die Daten über die zuständige Landesbehörde an das Robert Koch-Institut (RKI). Im vorliegenden Lagebericht werden die an das RKI übermittelten Daten zu laborbestätigten COVID-19-Fällen dargestellt. Daten zu durchgeführten COVID-19-Impfungen sind gemäß Coronavirus-Impfverordnung von allen impfenden Stellen täglich dem RKI zu übermitteln und sind hier publiziert:

[https://www.rki.de/DE/Content/InfAZ/N/Neuartiges\\_Coronavirus/Daten/Impfquoten-Tab.html](https://www.rki.de/DE/Content/InfAZ/N/Neuartiges_Coronavirus/Daten/Impfquoten-Tab.html)

– Änderungen seit dem letzten Bericht werden im Text in **Blau** dargestellt –

## Zusammenfassung der aktuellen Lage

- Gestern wurden **62.349** neue Fälle und **24** neue Todesfälle übermittelt. Die Inzidenz der letzten 7 Tage liegt deutschlandweit bei **1.238,2** Fällen pro 100.000 Einwohner (EW). Die Werte für die 7-Tage-Inzidenz in den Bundesländern liegen zwischen **1.841,5** pro 100.000 EW in **Sachsen-Anhalt** und **618,3** pro 100.000 EW in **Hamburg**.
- Es wurden **390** Hospitalisierungen in Bezug auf COVID-19 übermittelt, die 7-Tage-Inzidenz der hospitalisierten Fälle liegt bei **6,08** Fällen pro 100.000 EW.
- Am **27.02.2022 (12:15 Uhr)** befanden sich **2.257** COVID-19-Fälle in intensivmedizinischer Behandlung (**-34** zum Vortag). Der Anteil der COVID-19-Belegung durch Erwachsene an allen betreibbaren Intensivbetten für Erwachsene liegt bei **10,2 %**.
- Seit dem 26.12.2020 wurden insgesamt **169.838.397** Impfungen verabreicht. Insgesamt haben **76,3 %** der Bevölkerung mindestens eine Impfung gegen COVID-19 bekommen.<sup>5</sup> **75,4 %** wurden bereits vollständig gegen COVID-19 geimpft.<sup>6</sup> **56,9 %** haben eine Auffrischimpfung erhalten.<sup>7</sup>

## Epidemiologische Lage in Deutschland (Datenstand 28.02.2022, 0:00 Uhr)

Es wurden **14.745.107 (+62.349)** labordiagnostisch bestätigte COVID-19-Fälle an das RKI übermittelt (s. Tabelle 1). Die geografische Verteilung der Fälle der letzten 7 Tage ist in Abbildung 1 dargestellt<sup>8</sup>. Die genauen Inzidenzwerte der Kreise sowie dem RKI übermittelten Fälle mit Erkrankungsdatum seit dem 01.03.2020 sind tagesaktuell auf dem Dashboard verfügbar (<https://corona.rki.de/>).

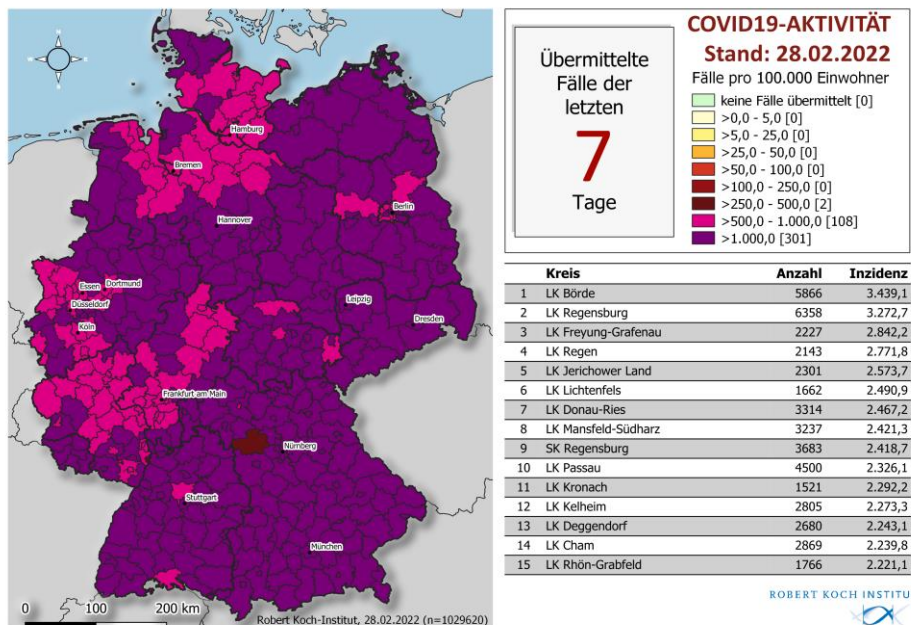


Abbildung 1: An das RKI übermittelte COVID-19-Fälle mit einem Meldedatum innerhalb der letzten 7 Tage in Deutschland nach Kreis und Bundesland (n = 1.029.620, 28.02.2022, 0:00 Uhr). Die Fälle werden in der Regel nach dem Kreis ausgewiesen, aus dem sie übermittelt wurden. Dies entspricht in der Regel dem Wohnort. Wohnort und wahrscheinlicher Infektionsort müssen nicht übereinstimmen.

\* Aus Brandenburg wurden gestern keine Daten übermittelt.

Tabelle 1: An das RKI übermittelte COVID-19-Fälle und -Todesfälle sowie Hospitalisierungsinzidenz pro Bundesland in Deutschland (28.02.2022, 0:00 Uhr). Die Differenz zum Vortag bezieht sich auf Fälle, die dem RKI täglich übermittelt werden. Dies beinhaltet Fälle, die am gleichen Tag oder bereits an früheren Tagen an das Gesundheitsamt gemeldet worden sind.

Bundesland	Fälle kumulativ			Letzte 7 Tage			Todesfälle kumul.	
	Fälle	Differenz Vortag	Fälle/ 100.000 EW	Fälle	Fälle/ 100.000 EW	Hospitalisierung/ 100.000 EW	Fälle	Fälle/ 100.000 EW
Baden-Württemberg	2.086.860	9.550	18.795	156.082	1.405,8	6,91	14.246	128
Bayern	2.767.775	18.803	21.063	222.852	1.696,0	6,19	21.315	162
Berlin	735.479	270	20.073	40.551	1.106,7	3,79	4.243	116
Brandenburg	511.358	0	20.203	35.103	1.386,9	4,78	5.180	205
Bremen	114.552	60	16.843	4.753	698,8	3,82	680	100
Hamburg	348.358	1.301	18.805	11.453	618,3	1,94	2.293	124
Hessen	1.062.551	3.135	16.884	59.461	944,9	6,26	9.176	146
Mecklenburg-Vorpommern	237.300	1.459	14.732	23.897	1.483,6	13,47	1.761	109
Niedersachsen	1.040.326	4.369	12.999	91.520	1.143,5	4,04	7.447	93
Nordrhein-Westfalen	3.043.990	9.123	16.981	192.963	1.076,5	6,32	22.213	124
Rheinland-Pfalz	570.130	4.168	13.911	35.885	875,6	5,83	4.990	122
Saarland	158.166	668	16.074	11.959	1.215,4	2,24	1.400	142
Sachsen	932.847	4.692	22.994	51.228	1.262,7	4,58	14.299	352
Sachsen-Anhalt	408.719	2.707	18.743	40.158	1.841,5	10,41	4.745	218
Schleswig-Holstein	317.110	616	10.894	24.272	833,8	5,91	2.109	72
Thüringen	409.586	1.428	19.318	27.483	1.296,2	11,18	6.605	312
<b>Gesamt</b>	<b>14.745.107</b>	<b>62.349</b>	<b>17.732</b>	<b>1.029.620</b>	<b>1.238,2</b>	<b>6,08</b>	<b>122.702</b>	<b>148</b>

Im Rahmen von Qualitätsprüfungen und Datenbereinigungen der Gesundheitsämter kann es gelegentlich vorkommen, dass bereits übermittelte Fälle im Nachhinein korrigiert bzw. wieder gelöscht werden. So kann es dazu kommen, dass in dieser Tabelle negative Werte bei der Differenz der im Vergleich zum Vortag übermittelten Fällen aufgeführt werden.

\* Aus Brandenburg wurden gestern keine Daten übermittelt.

Abbildung 2 zeigt den Verlauf der an das RKI übermittelten COVID-19-Fälle pro 100.000 Einwohner der jeweils letzten 7 Tage in den Bundesländern und in Deutschland. Die Werte für die 7-Tage-Inzidenz in den Bundesländern liegen zwischen 1.841,5 pro 100.000 EW in Sachsen-Anhalt und 618,3 pro 100.000 EW in Hamburg.

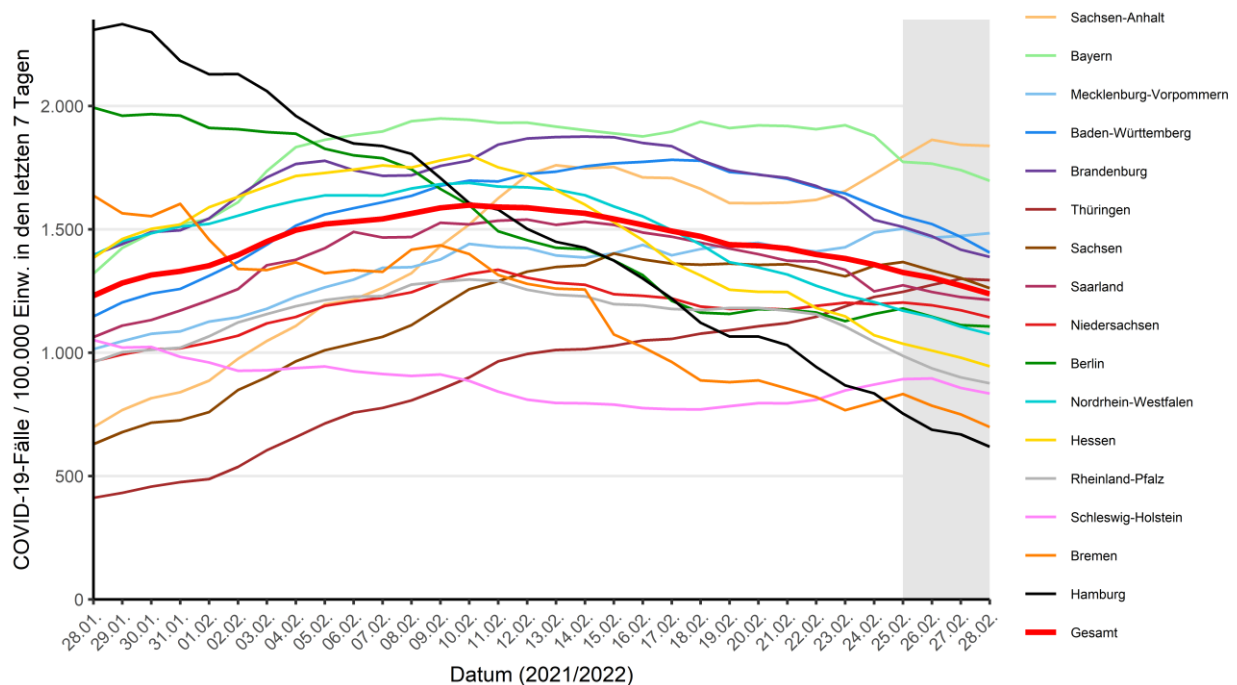


Abbildung 2: Darstellung der übermittelten COVID-19-Fälle/100.000 Einwohner über 7 Tage in Deutschland nach Bundesland und Meldedatum in den Gesundheitsämtern (28.02.2022, 0:00 Uhr). Für den grau markierten Bereich ist in den Folgetagen noch mit nachübermittelten Fällen und damit mit einer Erhöhung der Inzidenz zu rechnen.

\* Aus Brandenburg wurden gestern keine Daten übermittelt.

Abbildung 3 zeigt den Verlauf der an das RKI übermittelten hospitalisierten COVID-19-Fälle pro 100.000 Einwohner der jeweils letzten 7 Tage in Deutschland. Es wurde eine Schätzung der zu erwartenden Anzahl an verzögert berichteten Hospitalisierungen durchgeführt (siehe Wochenbericht, Abschnitt Trends der 7-Tage-Hospitalisierungsinzidenz). Diese zeigt eine deutlich höhere Hospitalisierungsinzidenz als die tagesaktuellen Werte.

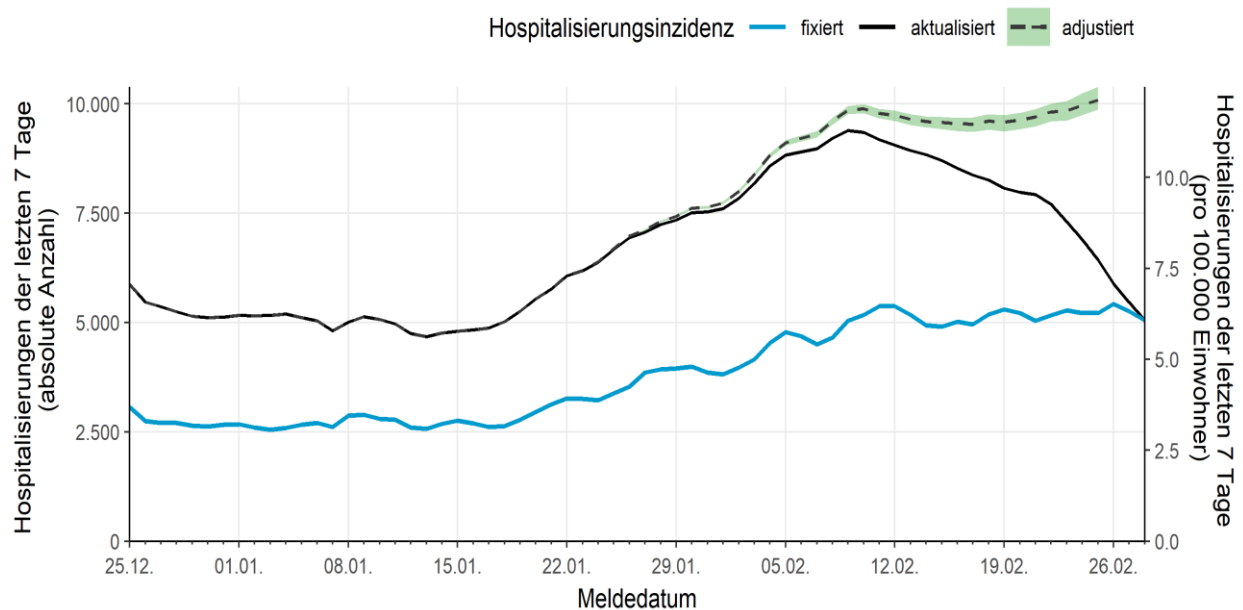


Abbildung 3: Darstellung der hospitalisierten COVID-19-Fälle/100.000 Einwohner über 7 Tage in Deutschland nach Meldedatum (28.02.2022, 0:00 Uhr). Die tagesaktuell berichtete Hospitalisierungsinzidenz (fixiert) wird in blau, mit Berücksichtigung der verzögert berichteten Hospitalisierungen (aktualisiert) in grau dargestellt. Die Schätzung der zu erwartenden Anzahl an verzögert berichteten Hospitalisierungen wird als gestrichelte Linie mit 95%-Prädiktionsintervall (in grün) gezeigt. Die Skalen geben die jeweilige absolute Anzahl (y-Achse, links) und den Anteil pro 100.000 Einw. (y-Achse, rechts) an.

## Schätzung der Fallzahlen unter Berücksichtigung des Verzugs (Nowcasting) und der Reproduktionszahl

Den aktuell geschätzten Verlauf des 7-Tage-R-Werts zeigt Abbildung 4.

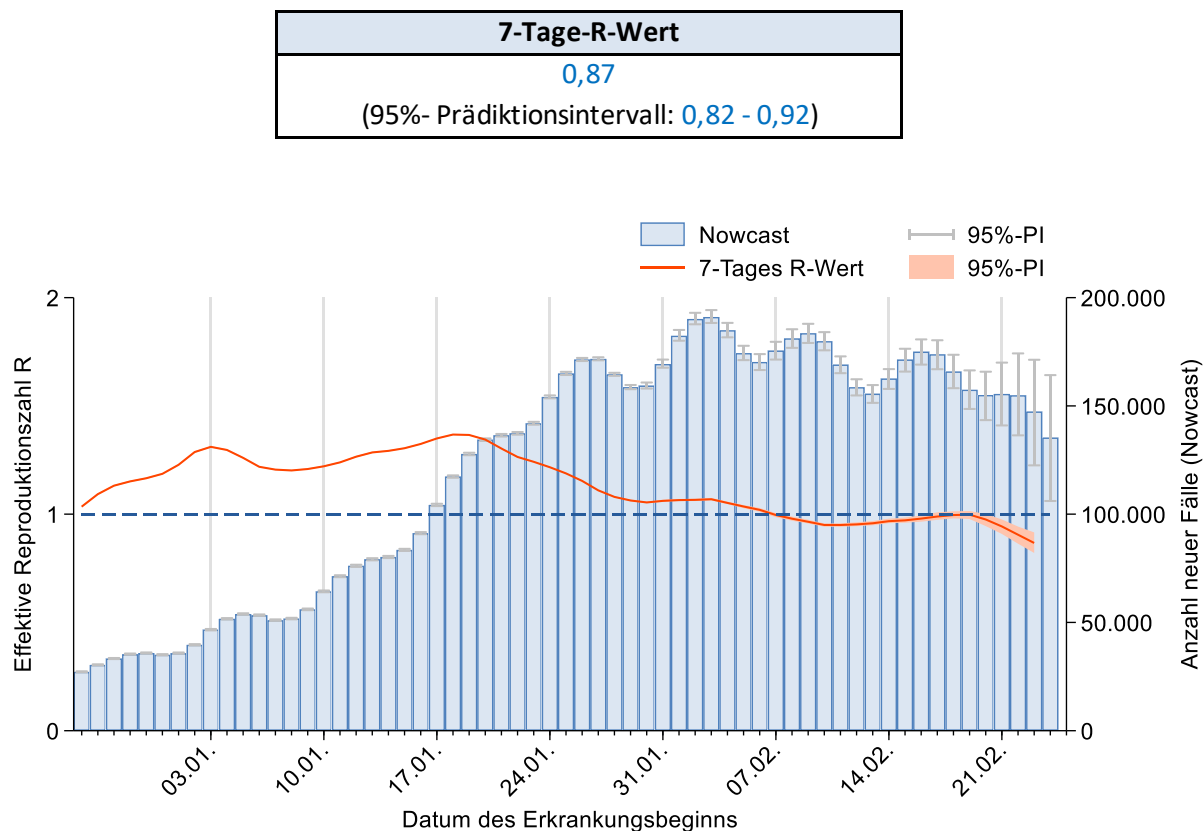


Abbildung 4: Darstellung des geschätzten R-Werts (in orange) in den letzten 60 Tagen, vor dem Hintergrund der durch das Nowcasting geschätzten Fallzahlen nach Erkrankungsbeginn (Stand 28.02.2022, 0:00 Uhr, unter Berücksichtigung der Fälle mit Erkrankungsbeginn bis 24.02.2022).

Der R-Wert liegt signifikant unter 1, dies deutet auf einen fallenden Trend der Fallzahlen hin.

Unter <http://www.rki.de/covid-19-nowcasting> werden Beispielrechnungen und der täglich aktualisierten R-Wert als csv-Tabelle zur Verfügung gestellt. Eine detaillierte Beschreibung der Methodik ist unter [Schätzung der aktuellen Entwicklung der SARS-CoV-2-Epidemie in Deutschland - Nowcasting](#) verfügbar (Epid. Bull. 17 | 2020 vom 23.04.2020).

## Anhang:

### Hinweise zur Datenerfassung und -bewertung

Die in diesem Lagebericht dargestellten Daten stellen eine Momentaufnahme dar. Informationen zu Fällen können im Verlauf der Erkrankung durch die Gesundheitsämter nachermittelt und nachgetragen werden. Nicht für alle Variablen gelingt eine vollständige Erfassung.

Die Gesundheitsämter ermitteln ggf. zusätzliche Informationen, bewerten den Fall und leiten die notwendigen Infektionsschutzmaßnahmen ein. Die Daten werden gemäß Infektionsschutzgesetz spätestens am nächsten Arbeitstag vom Gesundheitsamt elektronisch an die zuständige Landesbehörde und von dort an das RKI übermittelt. Die Daten werden am RKI einmal täglich jeweils um 0:00 Uhr aktualisiert.

Durch die Dateneingabe und Datenübermittlung entsteht von dem Zeitpunkt der Meldung des Falls an das Gesundheitsamt bis zur Veröffentlichung durch das RKI ein Zeitverzug, sodass es Abweichungen hinsichtlich der Fallzahlen zu anderen Quellen geben kann.

Für die Berechnung der Inzidenzen werden die Daten der Bevölkerungsstatistik des Statistischen Bundesamtes mit Datenstand 31.12.2020 verwendet. Die Berechnung der 7-Tage-Inzidenz erfolgt auf Basis des Meldedatums, also dem Datum, an dem das lokale Gesundheitsamt Kenntnis über den Fall erlangt und ihn elektronisch erfasst hat. Für die 7-Tage-Inzidenz werden die Fälle mit Meldedatum der letzten 7 Tage gezählt.

Die Differenz zum Vortag, so wie sie im Lagebericht und Dashboard ausgewiesen wird, bezieht sich dagegen auf das Datum, wann der Fall erstmals in der Berichterstattung des RKI veröffentlicht wird. Es kann sein, dass z.B. durch Übermittlungsverzug dort auch Fälle enthalten sind, die ein Meldedatum vor mehr als 7 Tagen aufweisen. Gleichzeitig werden in der Differenz auch Fälle berücksichtigt, die aufgrund von Datenqualitätsprüfungen im Nachhinein gelöscht wurden, sodass von dieser Differenz nicht ohne weiteres auf die 7-Tage-Inzidenz geschlossen werden kann.

### Anmerkungen

- 1 Die Differenz zum Vortag bezieht sich auf das Eingangsdatum am RKI; aufgrund des Übermittlungsverzugs können Fälle aus vorangegangenen Tagen darunter sein.
- 2 Die aktiven Fälle ergeben sich aus der Zahl der übermittelten Fälle abzüglich der Todesfälle und der geschätzten Zahl der Genesenen.
- 3 Der Algorithmus zur Schätzung der Genesenen berücksichtigt Angaben zum Erkrankungsbeginn und zur Hospitalisierung, jedoch nicht, ob ggf. Spätfolgen der Erkrankung vorliegen, weil diese Daten nicht regulär im Meldesystem erfasst werden.
- 4 Anteil der COVID-19-Belegung durch Erwachsene an allen betreibbaren Intensivbetten für Erwachsene.
- 5 Die Gesamtzahl mindestens einmal Geimpfter ergibt sich aus der Anzahl der als Erstimpfung codierten Meldungen in den übermittelten Impfdaten.
- 6 Nach Vorgaben für die Impfdatenübermittlung ist jede Zweitimpfung oder eine Impfung nach Genesung mit dem Code als vollständige Impfung zu übermitteln. Eine Impfung mit dem Janssen-Impfstoff wird als Erstimpfung codiert und übermittelt, aber ebenfalls als vollständig gewertet.
- 7 Die Gesamtzahl der Personen mit Auffrischimpfung ergibt sich aus der Anzahl der als Auffrischimpfung codierten Meldungen in den übermittelten Impfdaten.