

# **Enquête nationale. Pondérations aux 3 ans ½ de l'enfant.**

Thierry Siméon – version Décembre 2019

## Table des matières

.....	1
Pondération de l'enquête nationale 3 ans ½ .....	2
Pondération transversale .....	3
Pondération longitudinale.....	5

## Pondération de l'enquête nationale 3 ans ½

Pour corriger le biais introduit par la non-réponse (sauf à supposer que les répondants et les non répondants ont des caractéristiques identiques), on utilise dans les enquêtes « Elfe » la repondération. Celle-ci provient de la nouvelle méthode de pondération mise en œuvre pour cette enquête et les suivantes <sup>1</sup>(calage simultané).

Contrairement aux enquêtes précédentes, seul le parent référent a répondu à cette phase d'enquête (cf. protocole). De même, il faut signaler que la pondération de l'enquête nationale 3 ans ½ est basée sur la « nouvelle » méthode de pondération mises en œuvre à partir de ce temps d'enquête. Cette méthode propose une différence importante entre les pondérations générées avec l'ancienne méthode et celles générées avec la méthode de calage simultanée. Jusqu'à l'enquête aux 2 ans de l'enfant, 2 pondérations transversales et 2 pondérations longitudinales étaient fournies pour chaque type de pondération : des pondérations « enfant » et des pondérations « famille », à utiliser selon que l'analyse porte sur les enfants Elfe ou sur le total des familles. Ces pondérations sont identiques, à la seule différence que, pour la pondération famille, le total de la population était fixé à 753500 (764000 pour les enfants), et que seul 1 jumeau sur 2 avait un poids.

Pour la méthode de calage simultané, puisqu'on a fixé, en marge, le taux de jumeaux (2.75% des enfants, donc 21000 jumeaux, appartenant à 10500 familles – on retrouve bien les 753500 familles pour 764000 enfants au total), il n'est pas utile de réaliser 2 pondérations distinctes. La pondération de base permet à la fois de travailler au niveau enfant et au niveau famille en sélectionnant simplement un unique enfant par famille (avec la variable construite M00M1\_RANGALEA par exemple).

Ainsi, seules 2 pondérations sont réalisées : 1 pondération transversale et 1 pondération longitudinale.

En fonction de la provenance des variables mobilisées dans l'analyse à réaliser, l'utilisateur choisira :

- **Si les variables proviennent exclusivement d'un unique temps d'enquête, la pondération transversale associée au temps d'enquête ;**
- **Si les variables proviennent de temps d'enquête différents, la pondération longitudinale associée au dernier temps d'enquête mobilisée.**

*Remarque : il se peut que la base de données livrées contienne moins d'individus que ceux dénombrés dans ce document, les enquêtés ayant la possibilité de demander la destruction de leurs données. Le phénomène, rare, est supposé ne pas avoir d'impact sur la pondération.*

---

<sup>1</sup> Pour la description précise de la méthodologie, se reporter à Enquête « Elfe » : Pondérations des enquêtes nationales – T Siméon disponible sur la page « variables construites et programmes utiles » de la plateforme Pandora

## Pondération transversale

La première pondération mise à disposition est la pondération **transversale** (A03E\_PONDREF). Elle concerne les répondants au questionnaire 3 ans ½, soit 11 706 enfants.

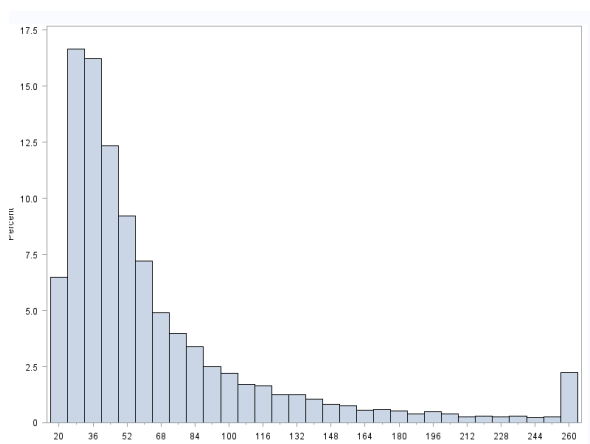
Complétude du questionnaire du référent		
A03R_REFCOMP3A	Fréquence	Pourcentage
0-Le questionnaire commencé par le référent est non fait	21	0.12
1-Le questionnaire documenté par le référent est complet	11706	64.32
2-Le questionnaire documenté par le référent est incomplet	459	2.52
9-sans objet, la famille n'a pas été contactée ou le contact a été négatif	6015	33.05

Les résultats de cette pondération sont les suivants :

Mesures statistiques de base			
	Location	Variabilité	
Moyenne	65.2657	Ecart-type	51.42429
Médiane	46.8753	Variance	2644
Mode	259.9093	Intervalle	243.74203
		Ecart interquartile	42.84624

Quantiles (Définition 5)	
Niveau	Quantile
100Max 100%	259.9093
99%	259.9093
95%	183.6209
90%	130.5251
75% Q3	75.6152
50% Médiane	46.8753
25% Q1	32.7690
10%	26.1051
5%	23.1478
1%	19.5803
0% Min	16.1673

A noter que la troncature, au-delà de 250, concerne 2.5% des poids.



On peut estimer, a posteriori (après le calcul des poids), une probabilité de réponse en fonction d'un certain nombre de variables. Au global, 11706 enfants ont donc participé à l'enquête 3 ans ½ sur les 36028 nourrissons « éligibles » (nés les jours sélectionnés dans les maternités tirées), soit une probabilité de participer d'environ 32.5%. Cette probabilité est en fait la résultante de la non réponse en maternité (50.5% des enfants « éligibles » participent), et de l'attrition entre la maternité et les 3 ans ½ (64% des nourrissons enquêtés en maternités sont encore là à 3 ans ½). Sur l'ensemble des modalités de calage, on obtient les taux de participation suivants (attrition maternité / 3 ans ½):

<b>Groupe Région</b>		<b>Scéance Prépa Naissance</b>	
Ile de France, Centre, Picardie	62%	Non	52%
Nord Est	62%	Oui	74%
Nord Ouest	70%		
Sud Est	65%	<b>Situation Père par rapport emploi</b>	
Sud Ouest	65%	En emploi	66%
		Autre	44%
<b>Primiparité</b>		<b>Statut Couple Mère</b>	
Non	65%	Non	35%
Oui	64%	Oui	66%
<b>Etat matrimonial</b>		<b>Tr Age Père</b>	
Mariée ou remariée	68%	18-24	37%
Pacsée célibataire veuve	61%	25-29	58%
		30-34	69%
<b>Tr Age Mère</b>		35 et +	68%
18-24	37%	<b>Conso Alcool pdt grossesse</b>	
25-29	62%	Non	62%
30-34	72%	Oui	73%
35 et +	70%	<b>Naiss Gemellaire</b>	
<b>Niveau Etudes Mère</b>		Non	64%
Collège ou avant	39%	Oui	59%
Lycée	54%	<b>Situation Mère par rapport emploi</b>	
Etudes sup	76%	En emploi	70%
<b>Statut Mère Immigrée</b>		Autre	44%
Non	67%		
Oui	48%		

Comme aux autres temps d'enquête, on constate une faible participation des jeunes parents, sans emploi. Ce constat est encore plus important pour les mères immigrées et/ou célibataire.

Avec cette pondération, on obtient, sur quelques variables, les distributions suivantes :

Lieu de naissance mère	
<b>M00M2_LIEUNAISM</b>	<b>Pourc.</b>
1-En France	82.43
2-Dans un autre pays	17.57
Nationalité mère	
<b>M00M2_NATIOM</b>	<b>Pourc.</b>
1-Française de naissance (y compris par réintégration)	84.14
2-Française par acquisition (naturalisation, mariage, déclaration, ou option à la majorité)	4.88
3-Etrangère	10.95
4-Apatride	0.03
Etat matrimonial mère	
<b>M00M2_ETATMAT</b>	<b>Pourc.</b>
1-Mariée ou remariée (y compris séparée légalement)	45.42
2-Pacsée	14.83
3-Divorcée	1.27
4-Célibataire	38.40
5-Veuve	0.08
La mère vit en couple	
<b>M00M2_COUPLE</b>	<b>Pourc.</b>
0-non	6.41
1-oui	93.59
Niveau d'études mère	
<b>M00M2_NIVET</b>	<b>Pourc.</b>
1-Ecole primaire	0.55
2-Collège (classes de la 6e à la 3e)	5.00
3-Classes préparant à un CAP ou à un BEP	19.69
4-Classes de seconde, première ou terminale générales	8.02
5-Classes de seconde, première ou terminale techniques	3.65
6-Classes de seconde, première ou terminale professionnelles	8.43
7-Etudes supérieures (facultés, IUT, etc.)	54.25
8-Vous n'avez jamais été scolarisée	0.42
Catégorie profession mère	
<b>M00M2_PROFESS</b>	<b>Pourc.</b>
1-Agriculteur, exploitant	0.40
2-Artisan, commerçant ou chef d'entreprise	3.34
3-Cadre ou profession intellectuelle supérieure	14.20
4-Profession intermédiaire (instituteur, infirmier, technicien, contremaître...)	18.04
5-Employé	42.91
6-Ouvrier	2.17
7-Sans profession	5.90
9-Ne peut classer la profession	13.04

Lieu de naissance père	
<b>M00M2_LIEUNAISP</b>	<b>Pourc.</b>
1-En France	84.47
2-Dans un autre pays	15.53
Nationalité père	
<b>M00M2_NATIOP</b>	<b>Pourc.</b>
1-Française de naissance (y compris par réintégration)	85.45
2-Française par acquisition (naturalisation, mariage, déclaration, ou option à la majorité)	4.69
3-Etrangère	9.51
4-Ne sait pas	0.35
Situation professionnelle père	
<b>M00M2_EMPLOIC</b>	<b>Pourc.</b>
1-A un emploi	88.62
2-Est homme au foyer	0.29
3-Est élève, étudiant ou en formation	1.69
4-Est au chômage	6.59
5-Est en congé parental	0.15
6-Est retraité	0.19
7-Est dans une autre situation	2.47
Le père a assisté à l'accouchement	
<b>M00M2_PEREACC</b>	<b>Pourc.</b>
0-non	18.83
1-oui	81.17

Tabagisme pendant la grossesse	
M00M2_TABAG	Pourc.
0-Non	79.31
1-Oui	20.69
Tabagisme pendant le 3e trimestre	
M00M2_TABA3G	Pourc.
0-Non	16.26
1-Oui	81.29
9-Non renseigné	2.45
Consommation d'alcool	
M00M2_FQALCOOL	Pourc.
0-Jamais	76.23
1-1 fois par mois ou moins souvent, ou lors d'occasions particulières comme les fêtes	16.61
2-2 à 4 fois par mois	1.60
3-2 à 3 fois par semaine	0.23
4-4 fois par semaine ou plus, mais pas tous les jours	0.03
6-Seulement avant de se savoir enceinte	5.22
7-Ne souhaite pas répondre	0.07
Hypertension artérielle pendant la grossesse	
M00X_HTAG	Pourc.
0-Non	96.00
1-Oui avec protéinurie (?0,3g/l ou par 24h)	1.86
2-Oui sans protéinurie	2.13
Diabète gestationnel	
M00X_DIABGEST	Pourc.
0-Non	92.42
1-Oui	7.58

Début du travail	
M00X_DEBTRAV	Pourc.
1-Travail spontané	70.46
2-Déclenchement (y compris maturation du col seul)	19.42
3-Césarienne avant le début du travail	10.12
Accouchement	
M00X_TYPACC	Pourc.
1-Voie basse spontanée	68.00
2-Forceps, spatules, ventouses	11.21
3-Césarienne	18.72
9-Ne sait pas	2.06
Sexe	
M00X_SEXEC3	Pourc.
1-Masculin	50.87
2-Féminin	48.97
9-Ne sait pas	0.15

## Pondération longitudinale

La seconde pondération est une pondération **longitudinale** (A03E\_LONGPONDREF). Elle concerne les enfants ayant répondu à l'ensemble des questionnaires précédents et au questionnaire 3 ans ½, soit 10 724 enfants.

Les résultats de cette pondération sont les suivants :

Mesures statistiques de base			
Location		Variabilité	
<b>Moyenne</b>	71.2421	<b>Ecart-type</b>	57.28484
<b>Médiane</b>	50.0456	<b>Variance</b>	3282
<b>Mode</b>	267.2836	<b>Intervalle</b>	250.65870
		<b>Ecart interquartile</b>	48.70285

Quantiles (Définition 5)	
Niveau	Quantile
<b>100Max 100%</b>	267.2836
<b>99%</b>	267.2836
<b>95%</b>	211.2475
<b>90%</b>	148.7308
<b>75% Q3</b>	83.1463
<b>50% Médiane</b>	50.0456
<b>25% Q1</b>	34.4434
<b>10%</b>	27.2868
<b>5%</b>	23.7556
<b>1%</b>	19.8649
<b>0% Min</b>	16.6249