

Les jeunes en couple à l'épreuve du chômage

L'influence des incertitudes professionnelles sur les ruptures conjugales

Benjamin Marteau (Drees, Bureau jeunesse et famille)
benjamin.marteau@sante.gouv.fr

Séminaire Big_Stat
16/11/2021

Précarisation de l'emploi et instabilité conjugale

- Difficultés d'insertion professionnelle des jeunes et de maintien de leur autonomie
- Fragilisation des ressources économiques du ménage
- Première vie en couple cohabitant moins durable
- Enjeux matériels et économiques de la vie en couple et inégalités sociales entre femmes et hommes

-
- Union cohabitante non mariée et sans enfant
 - Évaluer l'influence d'une période de chômage sur le devenir des jeunes couples
 - Croiser les parcours professionnels des deux membres du couple
 - La séparation comme un nouvel événement des parcours d'entrée dans l'âge adulte

L'EDP et le suivi des unions libres

- Données fiscales (Fidéli) sur la période 2011-2017
- Deux adultes (dont un individu EDP) se partagent un même logement mais déclarent séparément leurs revenus
- Possibilités de combiner aux Enquêtes Annuelles de Recensement (EAR) mais réduction de l'échantillon
- Hypothèses à mettre en place pour le repérage dans Fidéli
 - Deux adultes de sexe différent
 - Différence d'âge maximale de 15 ans
- Chaque année, évaluation de la situation conjugale de l'individu EDP et de la présence de son/sa conjoint·e

Les inconvénients de l'EDP dans l'analyse des jeunes couples

- Difficultés de repérage des unions libres dans l'EDP (données fiscales), en particulier en l'absence d'enfant
- Suivi des couples et changement de composition de ménage (ménages complexes)
- Activités professionnelles et incertitudes dans les données fiscales pour les jeunes
- Pas de durée depuis la mise en couple → Utilisation d'un proxy (âge + nombre d'observations)
- Niveau d'éducation à partir des EAR : environ un quart de manquants

Les avantages de l'EDP dans l'analyse des jeunes couples



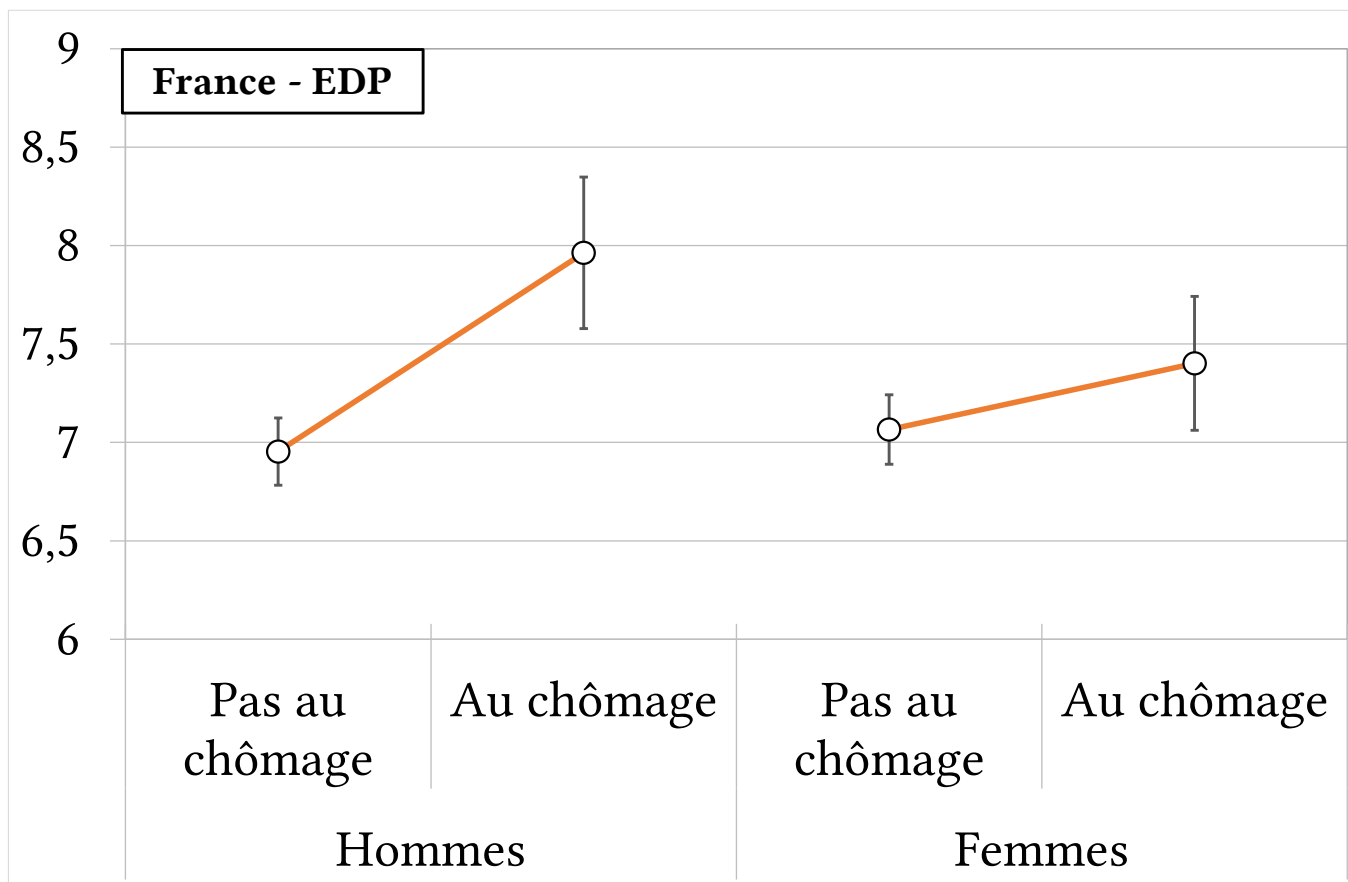
- Large échantillon de population et analyse au croisement de plusieurs caractéristiques sociodémographiques
- Peu d'attrition en comparaison d'enquêtes panel (EU-SILC)
- Données fiables sur les revenus et sur l'origine des ressources (chômage, salaires, bénéfices...)
- À long terme, reconstruction plus complète des trajectoires conjugales et résidentielles des jeunes

Échantillon et méthodes

- 42 642 couples non mariés et sans enfant observés en 2011
- Au moins un·e jeune âgé·e de 30 ans ou moins
- Générations de 1975 à 1993
- 7 427 séparations
- Régression logistique à temps discret
- Probabilités estimées de séparation suivant le passage par une situation de chômage dans l'année qui précède

Épisode(s) de chômage

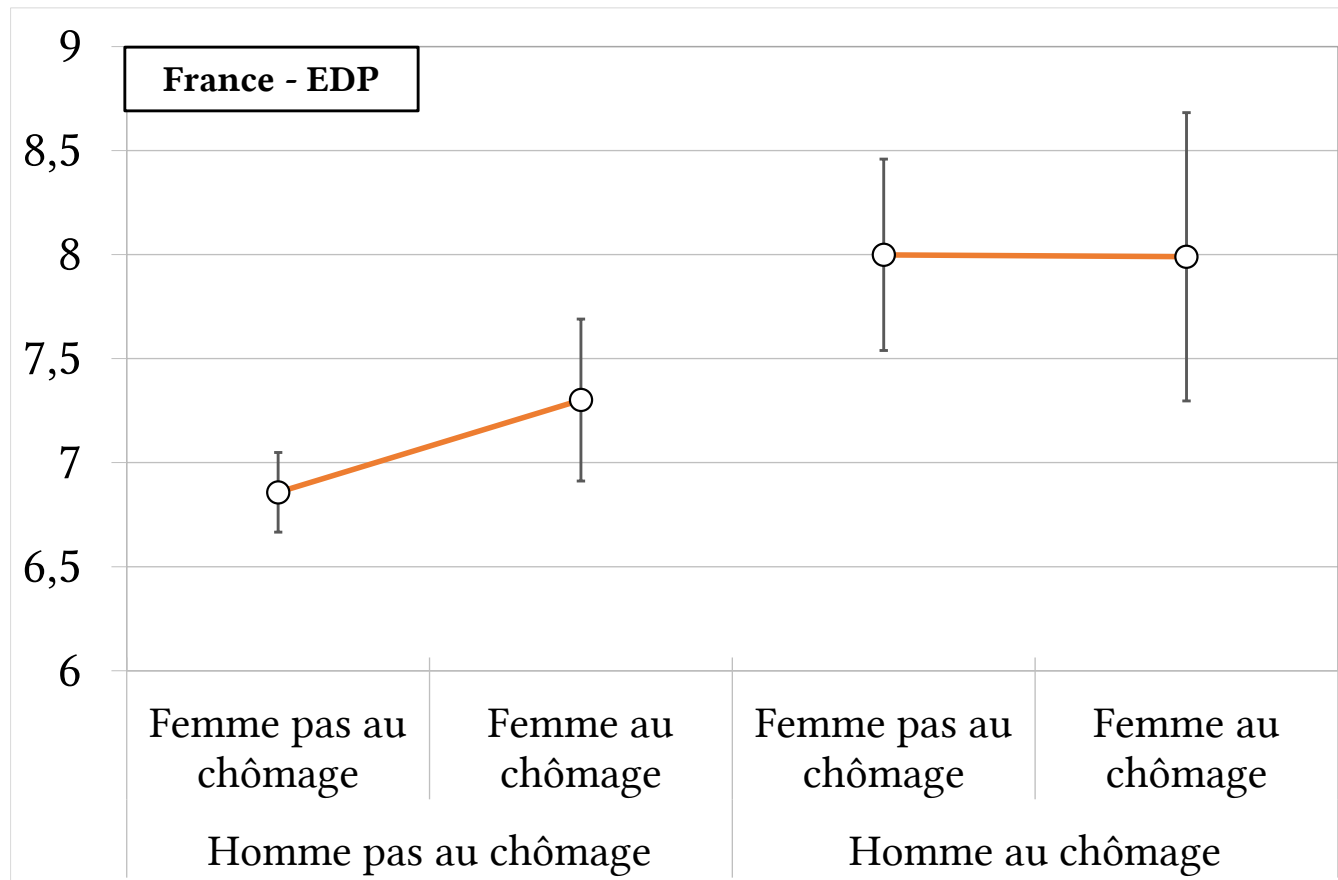
Probabilités estimées (%) de séparation, suivant le fait d'avoir été au chômage durant l'année précédente



Source : Données fiscales de l'EDP 2011-2017. Champ: Couples jeunes, non mariés et sans enfant.

Épisode(s) de chômage conjoint

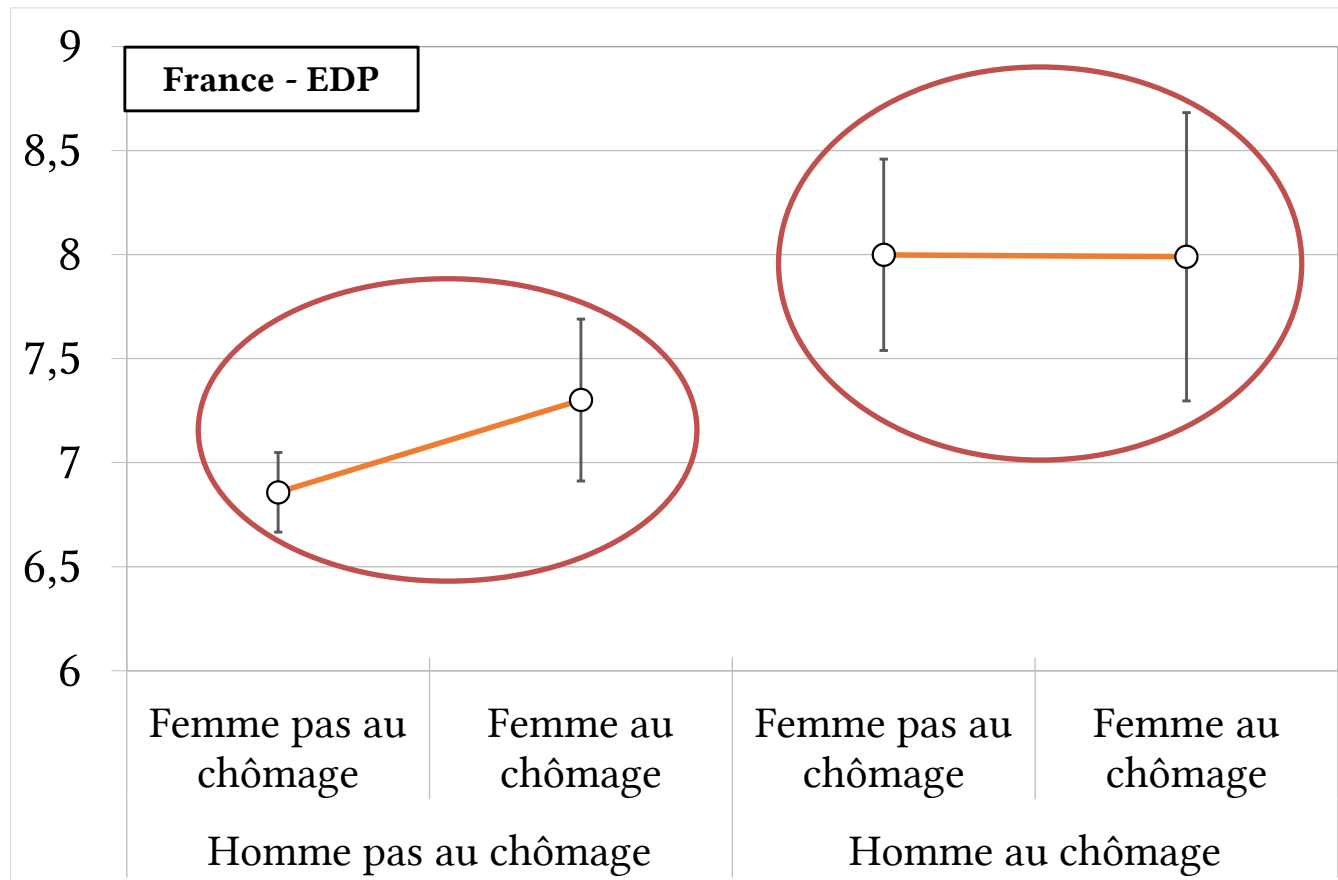
Probabilités estimées (%) de séparation, suivant l'interaction d'avoir été au chômage pour les deux partenaires



Source : Données fiscales de l'EDP 2011-2017. Champ: Couples jeunes, non mariés et sans enfant.

Épisode(s) de chômage conjoint

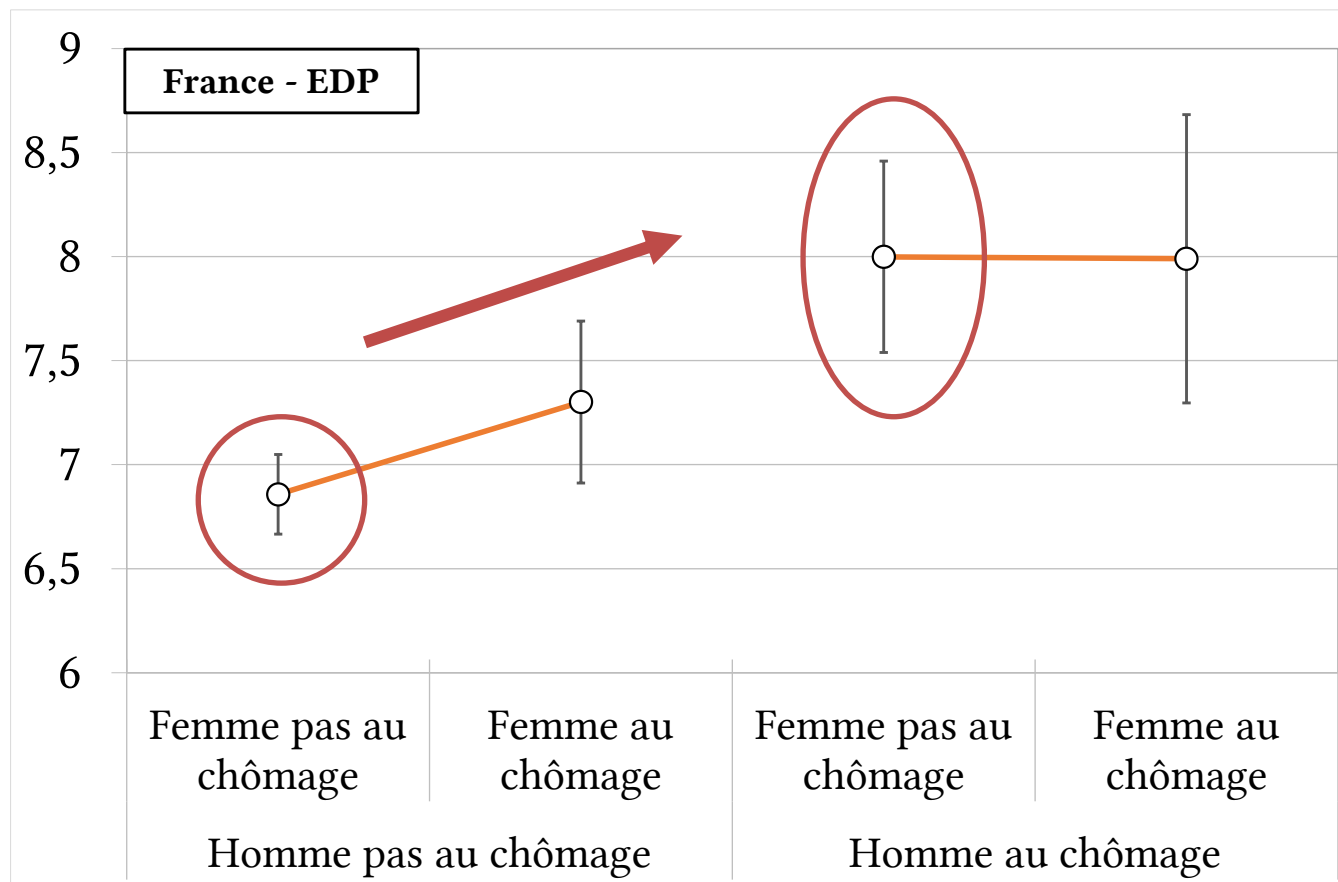
Probabilités estimées (%) de séparation, suivant l'interaction d'avoir été au chômage pour les deux partenaires



Source : Données fiscales de l'EDP 2011-2017. Champ: Couples jeunes, non mariés et sans enfant.

Épisode(s) de chômage conjoint

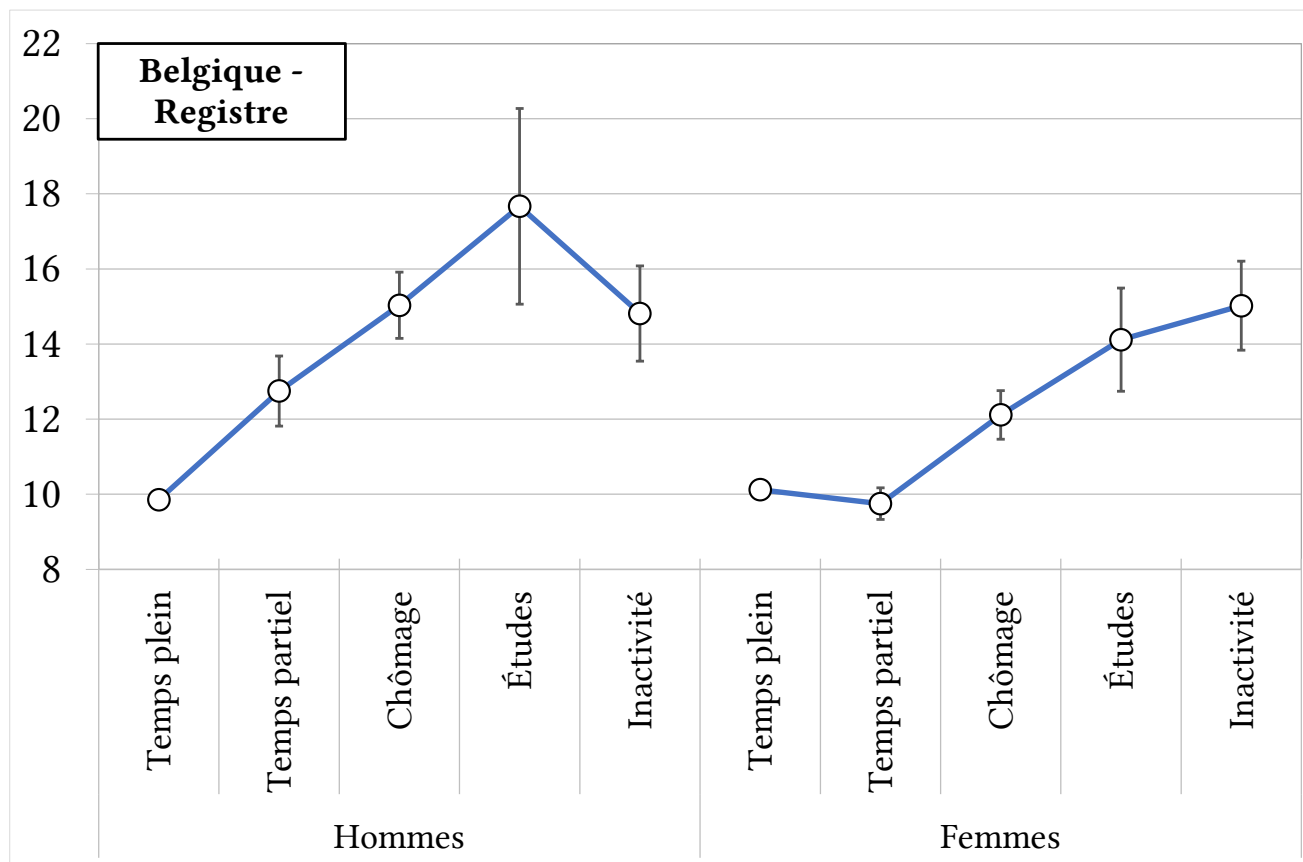
Probabilités estimées (%) de séparation, suivant l'interaction d'avoir été au chômage pour les deux partenaires



Source : Données fiscales de l'EDP 2011-2017. Champ: Couples jeunes, non mariés et sans enfant.

Précarité et formes d'emploi atypique

Probabilités estimées (%) de séparation, suivant l'activité professionnelle et le temps de travail en début de période



Source : Registre belge et recensement 2001, 2011. Champ: Couples jeunes, non mariés et sans enfant.

De l'importance des rapports de genre dans l'expérience du chômage et de la rupture

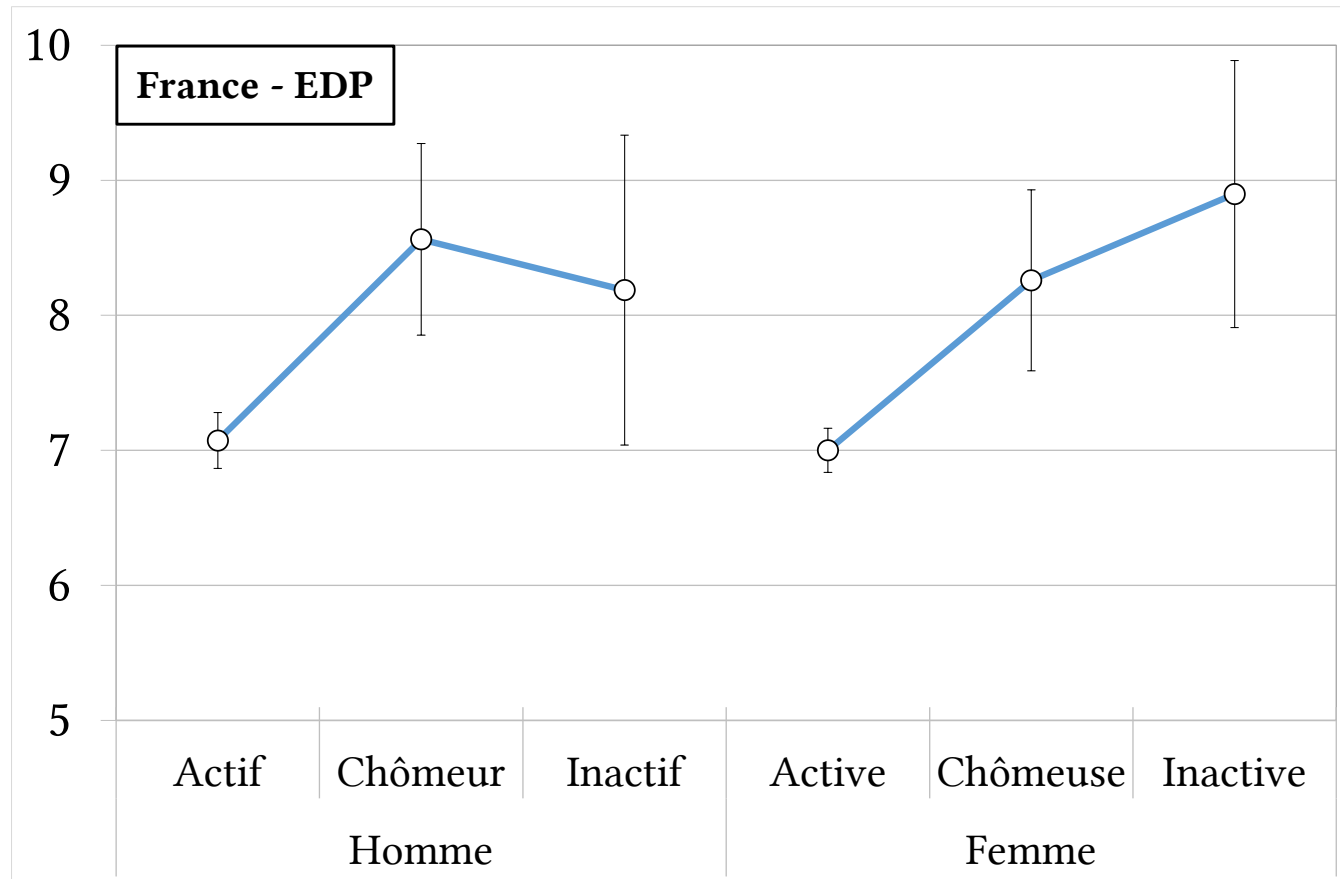
- Insécurité de l'emploi est une composante fréquente des parcours des jeunes
- Répercussions sur la stabilité de l'union même en l'absence d'engagement matrimonial ou parental
- Des contrastes de genre
 - Activité professionnelle des hommes détermine davantage les probabilités de rupture
 - Chômage comme une perte de statut social, identité masculine
 - Autres formes de précarité testées et également révélatrices d'inégalités de genre
- Repenser la vie en couple cohabitant dans la jeunesse comme un statut instable

Merci de votre attention !

Contact: benjamin.marteau@sante.gouv.fr

Activité professionnelle principale

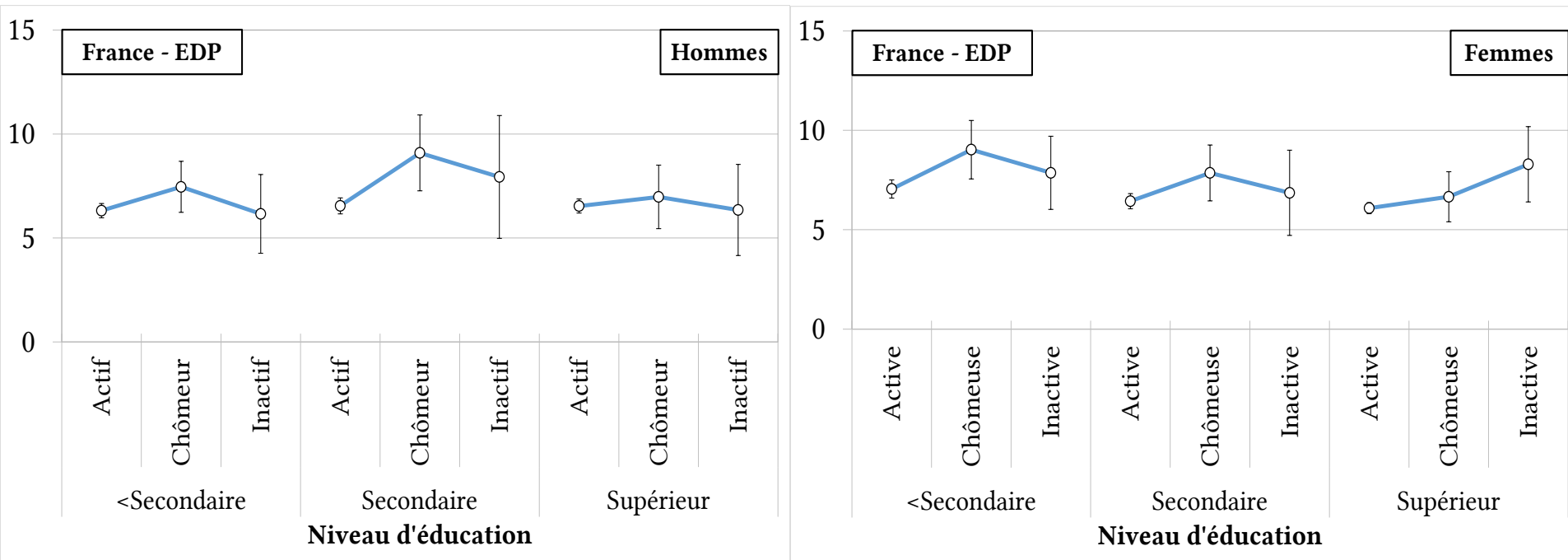
Probabilités estimées (%) de séparation, suivant l'activité professionnelle en début de période



Source : Données fiscales de l'EDP 2011-2017. Champ: Couples jeunes, non mariés et sans enfant.

Activité professionnelle et niveau d'éducation

Probabilités estimées (%) de séparation, suivant l'interaction du niveau d'éducation et de l'activité professionnelle



Source : Données fiscales de l'EDP 2011-2017. Champ: Couples jeunes, non mariés et sans enfant.

Perte de revenus et chômage

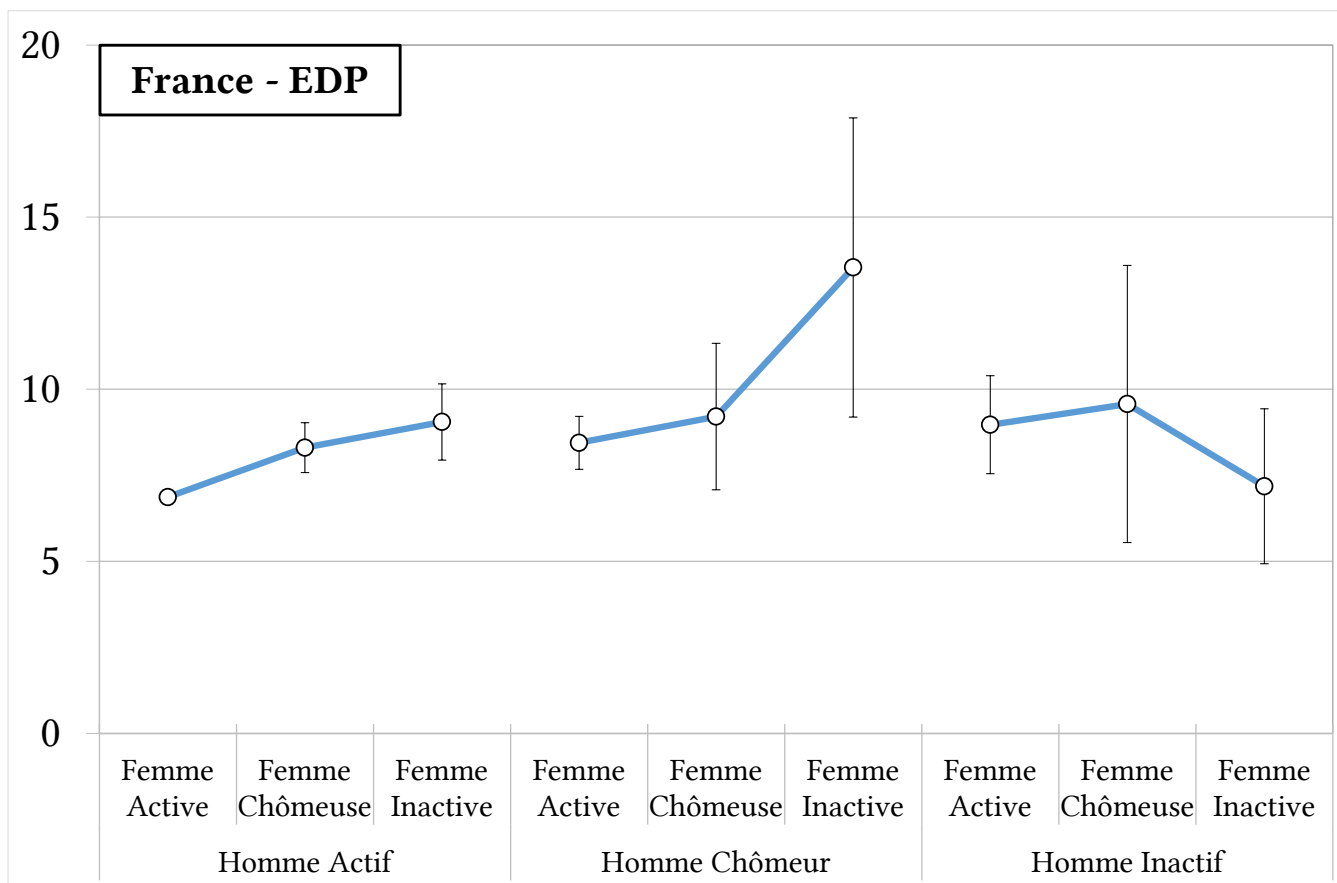
Régression logistique sur les risques de séparation entre t et t+1 (odds ratio)

| Variables | Modèle 1 | Modèle 2 | Modèle 3 | Modèle 4 |
|---|----------|----------|----------|----------|
| Perte de revenus de l'homme entre t-1 et t (Réf = Non) | | | | |
| Oui | 1,06† | 1,04 | | |
| Perte de revenus de la femme entre t-1 et t (Réf = Non) | | | | |
| Oui | 1,07† | 1,05 | | |
| Perte de revenus de + de 20 % de l'homme entre t-1 et t (Réf = Non) | | | | |
| Oui | | | 1,20** | 1,12† |
| Perte de revenus de + de 20 % de la femme entre t-1 et t (Réf = Non) | | | | |
| Oui | | | 1,21** | 1,18** |
| Allocations chômage de l'homme dans l'année (Réf = Non) | | | | |
| Oui | 1,16*** | 1,09† | 1,14** | 1,09† |
| Allocations chômage de la femme dans l'année (Réf = Non) | | | | |
| Oui | 1,03 | 1,02 | 1,03 | 1,03 |
| Quintile de revenus de l'homme en t (Réf = 3^{ème}) | | | | |
| 1 ^{er} | | 1,28*** | | 1,24** |
| 2 ^{ème} | | 1,15** | | 1,15** |
| 4 ^{ème} | | 1,06 | | 1,06 |
| 5 ^{ème} | | 1,17** | | 1,17** |
| Quintile de revenus de la femme en t (Réf = 3^{ème}) | | | | |
| 1 ^{er} | | 1,10† | | 1,06 |
| 2 ^{ème} | | 1,01 | | 1,00 |
| 4 ^{ème} | | 1,10* | | 1,10* |
| 5 ^{ème} | | 0,95 | | 0,95 |
| Nombre d'observations | | 61 498 | | |
| Nombre de séparations | | 4 114 | | |

Source : Données fiscales de l'EDP 2011-2017. Champ: Couples jeunes, non mariés et sans enfant.

Activité professionnelle principale conjointe

Probabilités estimées (%) de séparation, suivant l'interaction de l'activité professionnelle des deux partenaires en début de période



Source : Données fiscales de l'EDP 2011-2017. Champ: Couples jeunes, non mariés et sans enfant.