



# DEMOSTAF

Demography Statistics for Africa

## **DONNÉES D'ENQUÊTES DÉMOGRAPHIQUES AFRICAINES : des accès plus performants**

Françoise Gubry, IRD

Dominique Diguët, INED

Karin Sohler, INED

El Hadji Malick Gueye, ANSD (Sénégal)

**Colloque DEMOSTAF, Campus Condorcet, 16-18 octobre 2019**



# Introduction

---

- ❑ Besoins accrus d'indicateurs statistiques pour les OMD en 2000 puis pour les ODD
- ❑ Les INS sont les fournisseurs de la statistique publique, mais leurs enquêtes statistiques ne sont pas toujours disponibles
- ❑ Les évolutions technologiques ont changé l'environnement statistique et ont permis la mise en place de programmes d'archivage et d'accès aux données performants

# Les opérations démographiques et leur (mauvaise) préservation au siècle dernier

---

- ❑ Tradition ancienne des recensements en Afrique anglophone et lusophone, plus récente en Afrique francophone
- ❑ Nombreuses enquêtes statistiques après 1950
- ❑ Très peu de recommandations pour archiver les recensements, y compris dans les "Principes et recommandations" des Nations unies
- ❑ Le dernier recensement occulte souvent le précédent
- ❑ Les rapports imprimés sont de plus en plus difficiles à trouver dans les pays d'origine

# Internet et évolutions numériques

---

- ❑ Création de sites Web pour fournir des résultats, puis des microdonnées
- ❑ Il devient donc nécessaire d'organiser les données et concrètement de les archiver
- ❑ Les outils se développent et des normes sont créées :
  - Dublin Core pour décrire les ressources numériques (1995)
  - Data Documentation Initiative (DDI) pour la description des enquêtes et de leurs variables (1995)
  - Statistical Data and Metadata eXchange pour faciliter ces échanges (2002)

# Révolution des données

---

- ❑ Fin du 20<sup>e</sup> siècle : demandes d'indicateurs pour les OMD (puis les ODD) que les INS ont du mal à fournir
- ❑ Projets d'appui aux INS : création de PARIS21 (Partnership in Statistics for Development in the 21<sup>st</sup> Century ) en 1999
- ❑ En 2013, apparition du terme « Révolution des données » aux Nations unies dans un rapport sur le « Post-2015 Development Agenda »
- ❑ Demande d'ouverture des données par les utilisateurs
- ❑ Apparition des « big data » ou « données massives » ou « mégadonnées »

# Grandes archives internationales d'enquêtes

---

- ❑ IPUMS International (Integrated Public Use Microdata Series- International) pour les recensements
- ❑ Le programme DHS pour les Enquêtes démographiques et de santé
- ❑ L'Unicef et les enquêtes MICS (Multiple Indicator Cluster Surveys)
- ❑ La Banque mondiale et sa Microdata Library à orientation économique
- ❑ IHSN (International Household Survey Network) et son catalogue d'enquêtes statistiques diverses

# Inventaire des recensements et enquêtes en Afrique (IREDA) démarré en 2008

---

- ❑ **Champ géographique** : Afrique francophone au sud du Sahara (22 pays) et Guinée équatoriale
- ❑ **Champ thématique** : recensements de population et de l'habitat et enquêtes nationales démographiques depuis 1944 ainsi que des enquêtes démographiques anciennes locales
- ❑ **Ressources** : publications officielles, documents techniques (questionnaires, manuels, codification, affiches, etc.) et travaux des chercheurs effectués avec ces données ; publications du Groupe de démographie africaine et bibliographies anciennes
- ❑ **Outils** : Trousse à enquêtes (logiciel libre en PHP-MySQL, respectant les normes DDI et Dublin Core) et site SPIP avec la méthodologie
- ❑ **Résultats** : **364 opérations démographiques nationales ou locales dont 290 nationales et plus de 4 500 ressources référencées dont 3 000 en texte intégral**

# IREDA : exemple d'affichage des ressources

1

Pays : Mali



Enquête démographique – Mali 1960–1961

[Demographic Survey – Mali 1960–1961]

Type d'opération : Autre enquête démographique (aed)

Organismes : Service de la statistique – République du Mali



Détail

Ressources



## *Publications officielles*

- + [Publications officielles - rapports d'analyse](#)
- + [Publications officielles ne contenant que des tableaux](#)

## *Publications de recherche*

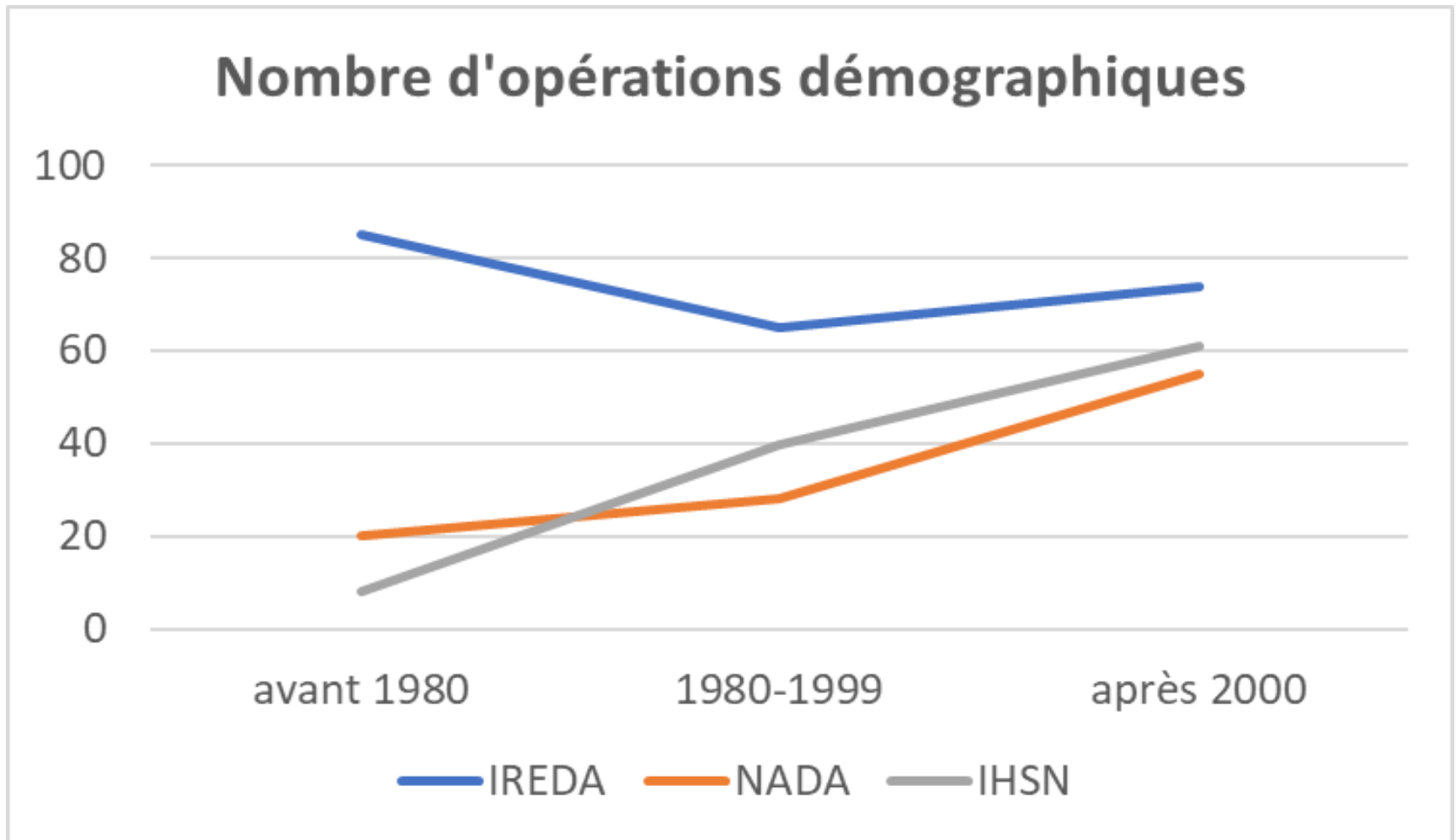
- + [Publications sur le déroulement de l'opération, non publiées par le producteur](#)
- + [Publications utilisant les données de l'opération \(généralement les travaux de chercheurs\)](#)
- + [Travaux d'étudiants - études de cas, mémoires, thèses, etc.](#)

## *Documents techniques*

- + [Questionnaires](#)
- + [Manuels de collecte](#)
- + [Notes techniques](#)



# Comparaison des opérations dans IREDA/NADAS/IHSN par période



12 PAYS D'AFRIQUE FRANCOPHONE AVEC UN NADA

# Les plateformes nationales d'archives de données en Afrique

*El Hadji Malick GUEYE et Madjid IHADJADENE (2017)*

---

Création dans les INS des **National Data Archives (NADA)** avec l'appui de PARIS21 pour

- répertorier et décrire les enquêtes** avec leurs microdonnées
- archiver et mettre à disposition des microdonnées** statistiques au public
- Cela nécessite :
  - un cadre juridique et politique pour la diffusion (en libre accès) des données statistiques et de recherche (protection et anonymisation des données, etc.)
  - l'utilisation des normes DDI et Dublin Core pour permettre l'interopérabilité d'une plateforme à l'autre
  - des outils de catalogage des enquêtes (Nesstar) et une plateforme de diffusion (NADA)

# Enquêtes publiées dans les NADAS des INS par zones géographiques

En 2017, les NADAS les plus complets concernaient : le **Sénégal** avec 126 opérations publiées, le **Cameroun** (92), le **Niger** (91), le **Kenya** (60) et le **Ghana** (54). Ces cinq pays réunis rassemblaient près de la moitié (48,9 %) de l'ensemble.

	Nombre d'enquêtes	%	Nombre d'INS	%
Afrique australe	54	5,7%	5	17,9 %
Afrique centrale	92	10,7%	1	3,6 %
Afrique de l'Est	219	25,1 %	8	28,6 %
Afrique de l'Ouest	498	57,6 %	13	46,3 %
Afrique du Nord	8	0,9 %	1	3,6 %
<b>Total</b>	<b>871</b>	<b>100,0 %</b>	<b>28</b>	<b>100,0 %</b>

Source : Gueye, Ihadjadene, 2017

# Quel accès aux données dans les NADAS des INS (en 2017) ?

---

Les auteurs ont créé un indice composite qui permet d'évaluer :

- ***L'accessibilité*** : 70 % des microdonnées sont difficilement accessibles ; seulement 10 systèmes d'accès par authentification sur 28 fonctionnent
- ***La complétude et disponibilité de la documentation*** : 35 % sans rapports d'analyse, 24 % sans dictionnaire de données
- ***L'actualité des données*** : 2,5 ans s'écoulent en moyenne entre la date de l'enquête et la date de mise en ligne
- ***Les formats de fichiers*** de microdonnées sont en format SPSS et parfois Stata; les rapports et les questionnaires sont en pdf
- ***La richesse du catalogue***

4 pays se détachent du lot : Kenya, Ghana, Rwanda et Sénégal.

# Inventaire d'enquêtes DEMOSTAF

---

L'Inventaire d'enquêtes a été élaboré dans le cadre du volet du projet Demostaf « Documentation des données » entre 2016 et 2019

- **Issu d'une collaboration** étroite entre les personnels des services documentaires de l'INED et 4 INS (INSD - Burkina Faso, INSTAT – Madagascar, INSTAT – Mali, ANSD - Sénégal) et des **mobilités** croisées, permettant des échanges professionnels riches, formations aux méthodes et outils de documentation des enquêtes

## Le but de l'Inventaire Demostaf

- Repérer, réunir et enrichir la documentation existante des recensements et enquêtes statistiques relevant du périmètre thématique de DEMOSTAF pour les 4 pays (BFA, MDG, MLI, SEN)
- Faciliter aux chercheurs l'accès aux multiples sources de données pour ces enquêtes (documents numérisés / ressources numériques, bibliographies, liens vers bases de microdonnées externes, ...) via un catalogue des enquêtes accessible en ligne
- Mettre à disposition des INS des pays concernés une base d'appui pour enrichir leur NADA, ou pour facilement le construire

# Contenu de l'inventaire DEMOSTAF

---

## ❑ 295 recensements et enquêtes documentés

- dont **117 créations** de nouvelles descriptions, **178 descriptions** reprises (à partir de multiples sources) et complétées

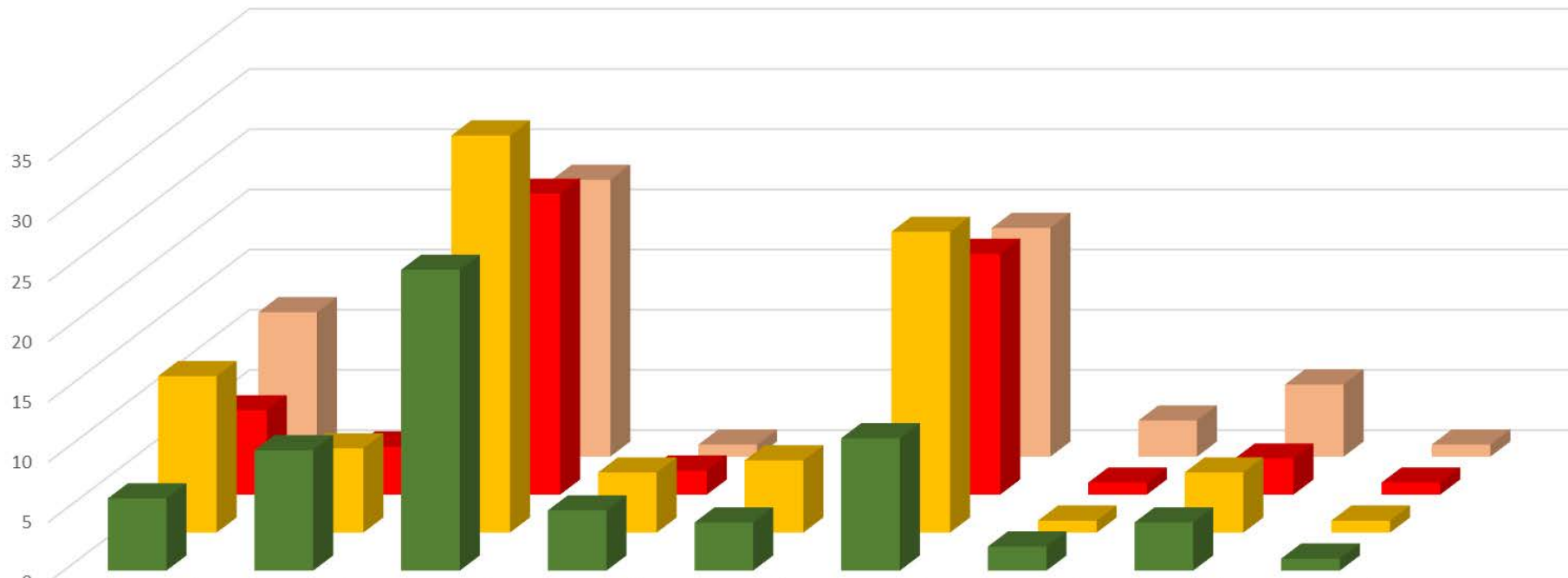
## ❑ Une documentation enrichie

- plus de **870 références bibliographiques** associées
- grâce à la **numérisation d'environ 90 documents** retrouvés dans divers fonds documentaires (INED/CEPED, Bibliothèque INSTAT Madagascar, ...)

## ❑ Couverture temporelle et thématique élargie

- 16 enquêtes anciennes datant d'avant les indépendances (1904 - 1959)
- **106 enquêtes sur la santé** (y compris les EDS, HDSS), **73 enquêtes sur les conditions de vie** et la pauvreté, 38 recensements de population et 27 enquêtes démographiques au sens strict

## Enquêtes documentées dans l'inventaire Demostaf par type et pays (au 16/10/2019)



	Recensements	Enquêtes démographiques	Santé (DHS/EDS, MICS/EGIM, HDSS, etc.)	Migration / populations migrantes	Fécondité / planification familiale	Enquêtes sur les conditions de vie et la pauvreté / OMD	Education / scolarisation	Emploi / travail / secteur informel	Autres enquêtes
■ BFA	6	10	25	5	4	11	2	4	1
■ SEN	13	7	33	5	6	25	1	5	1
■ MLI	7	4	25	2		20	1	3	1
■ MDG	12	6	23	1		19	3	6	1

# L'Inventaire d'enquêtes DEMOSTAF

<https://nada.web.ined.fr/index.php/home>



## DEMOSTAF

Demography Statistics for Africa



[Projet Demostaf](#)

[A propos du catalogue](#)

[Catalogue d'enquêtes](#)

[Méthodologie et sources](#)

### Latest additions

[Mali - Recensement général de la population et de l'habitat \(1987\)](#)

Oct 10, 2019

[Mali - Recensement général de la population \(1976\)](#)

Oct 10, 2019

[Sénégal - Les premiers recensements au Sénégal \(1870-1972\)](#)

Oct 10, 2019

[Mali - Enquête de suivi des dépenses publiques \(PETS\) et Enquête quantitative sur la prestation des services de santé \(2006\)](#)

Oct 09, 2019

[Mali - Enquête de suivi des dépenses publiques dans le secteur de l'éducation \(2005\)](#)

Oct 09, 2019

[Burkina Faso - Suivi et évaluation communautaires pour une meilleure prestation des services de santé et d'éducation - Enquête initiale \(2011-2012\)](#)

Oct 09, 2019

[Mali - Enquête légère intégrée auprès des ménages \(2006\)](#)

Oct 08, 2019

[Mali - Enquête Emploi permanente auprès des ménages \(2010\)](#)

Oct 07, 2019

### Stats

As of October 10, 2019  
the Library contains

**278 surveys**  
**95,984 variables**  
**821 citations**

[Central Catalog](#)

### Most popular studies

[Enquête nationale sur l'emploi au Sénégal \(2015\)](#)  
Sénégal

[Enquête "A l'écoute du Sénégal" \(2014\)](#)  
Sénégal

[Enquête nutritionnelle \(2014\)](#)  
Sénégal

[Enquête mondiale sur le tabagisme chez l'adulte \(2015\)](#)  
Sénégal

[Enquête en pays Lobi \(1956-1957\)](#)



# Avancées, difficultés et perspectives

---

- De nombreux points communs et collaborations entre IREDA, l'Inventaire DEMOSTAF et les NADAS
- Échanges fructueux avec les partenaires sur de nouveaux projets (IREDIF à l'IFORD, création d'un centre d'accès universitaire aux microdonnées au Sénégal, création d'un NADA à Madagascar, etc.)
- La description d'une enquête et de ses ressources est chronophage, d'où un coût élevé en personnel
- Difficultés d'accès aux informations pour décrire les enquêtes anciennes
- Pérennité des contenus non garantie à cause de la disparition des URLs des documents sur les sites
- Mise à niveau des outils logiciels sur les serveurs

# Conclusions (1)

---

- ❑ L'explosion des données et le souhait de leur ouverture devient un problème d'économie politique et de considérations idéologiques : savoir qui et ce qu'on compte officiellement, comment, par qui, pour qui et à quelles fins
- ❑ Les INS ont vocation à rester leaders pour agréger les fournisseurs nationaux de statistiques :
  - Ressources financières stables et suffisantes
  - Personnel qualifié et bénéficiant de formations continues
  - Collaboration avec les autres professionnels

# Conclusions (2)

---

- ❑ Changement des mentalités :
  - Colloque UIESP « Looking backward, looking forward: African demography in historical perspective » 2020
  - Colloque « Science Ouverte au Sud : enjeux et perspectives pour une nouvelle dynamique » 2019
- ❑ Maintenir les efforts des bailleurs de fonds pour aider les INS à collaborer entre eux et avec les organismes fournisseurs de données de leur pays
- ❑ Souhait de continuer les collaborations engagées à travers DEMOSTAF et incitation à réutiliser les données fournies dans IREDA et dans l'Inventaire DEMOSTAF

**MERCI DE VOTRE ATTENTION**

