

# Mortalité des personnes âgées en Afrique subsaharienne

## Eclairage à partir d'estimations multi-sources

Soumaila OUEDRAOGO<sup>1,3</sup>, Bruno MASQUELIER<sup>2</sup>, Géraldine DUTHE<sup>1</sup>

<sup>1</sup>Institut national d'études démographiques (Ined, France),

<sup>2</sup>Université Catholique de Louvain (UCLouvain, Belgique),

<sup>3</sup>Université Paris 1 Panthéon Sorbonne

### Contexte et justification

- Les estimations de la mortalité adulte (15-49/59 ans) montrent des progrès modestes
- Avec des périodes de stagnation voire de hausse de la mortalité adulte notamment avec l'épidémie de VIH dans les années 1990
- Qu'en est-il de la mortalité des adultes plus âgés ?
  - Pour lesquels les systèmes de santé inadaptés (traitement des maladies non transmissibles et chroniques)
  - Qui n'ont pour la plupart pas de système de protection sociale
- Mortalité malheureusement peu documentée
- Nécessité d'évaluer la mortalité des plus âgés

### Objectifs

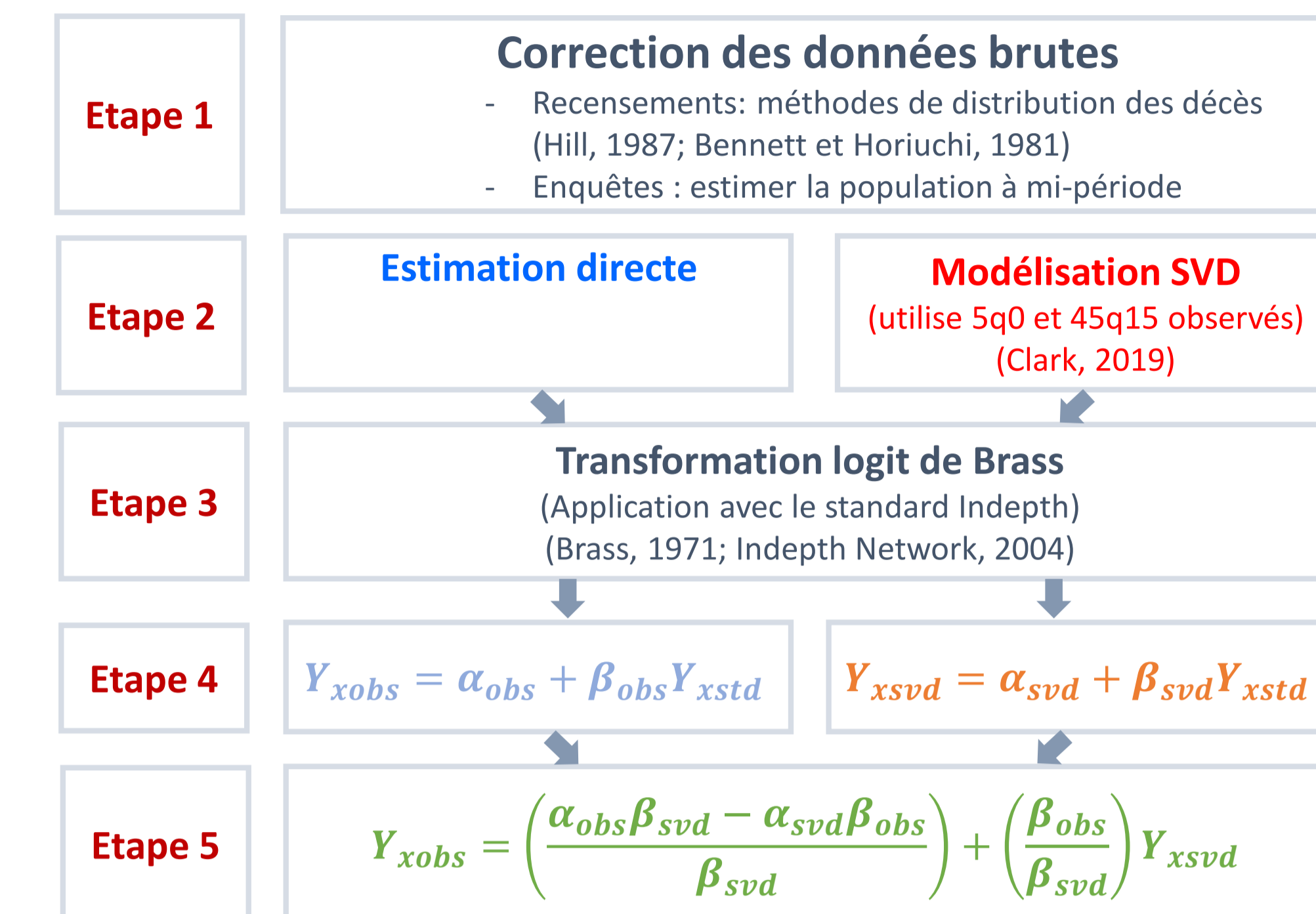
- Analyser la structure de la mortalité entre 50 et 80 ans dans la région subsaharienne à travers :
- une description générale des schémas de mortalité des pays de la région
  - une évaluation des risques de décès par âge et par sexe, particulièrement entre 50 et 80
  - une analyse de concordance entre données de recensement et données d'enquêtes pour les périodes de chevauchement
  - une comparaison des schémas observés et celle de schémas empiriques des pays développés

### Données

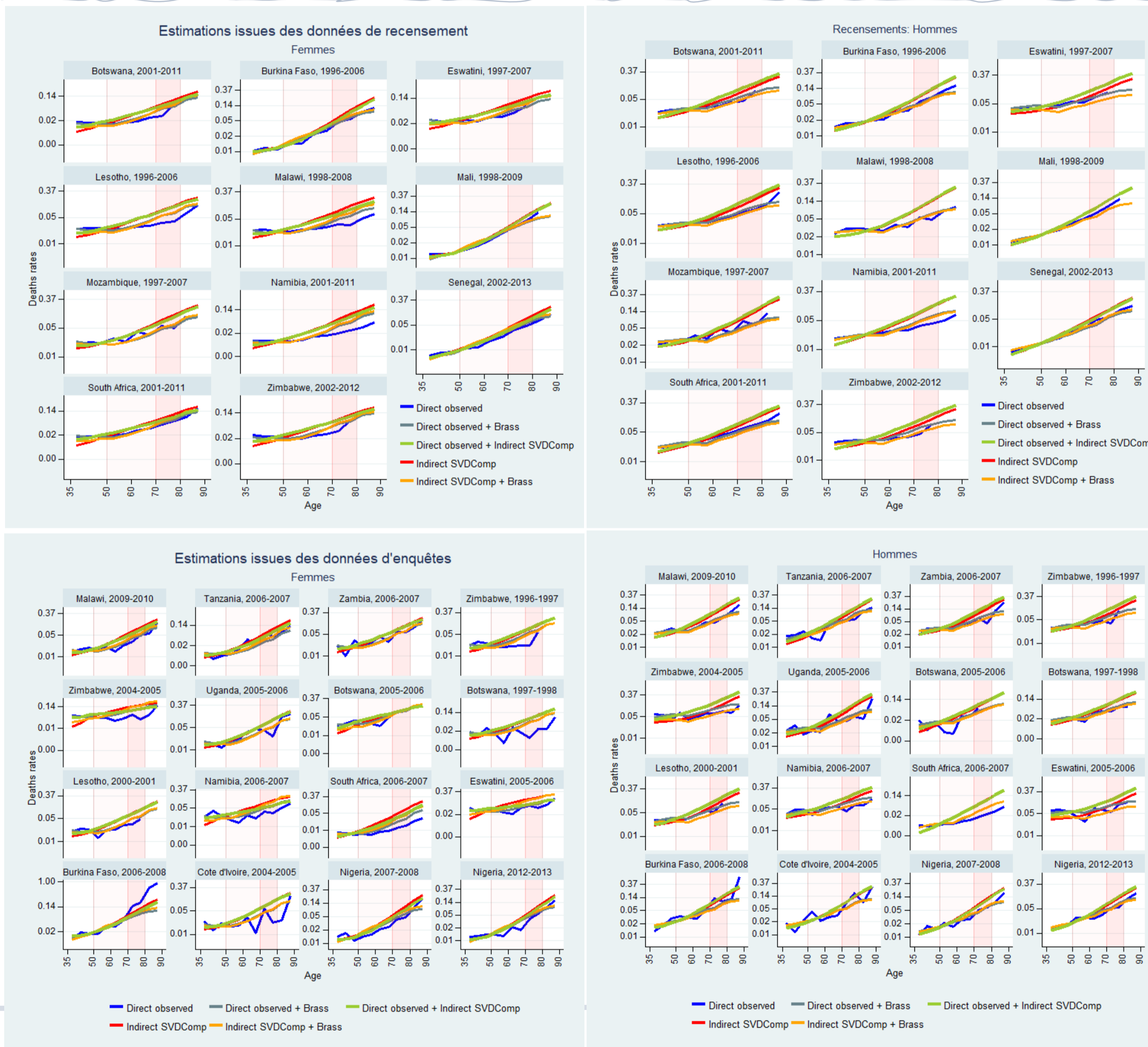
Pays	Périodes	Périodes enquêtes
	intercensitaires	annuelles
<b>AFRIQUE DE L'EST</b>		
MALAWI	1998-2008	2009-2010
MOZAMBIQUE	1997-2007	
ZIMBABWE	2002-2012	1996-1997, 2004-2005
TANZANIA		2006-2007
UGANDA		2005-2006
ZAMBIA		2006-2007
<b>AFRIQUE AUSTRALE</b>		
BOTSWANA	2001-2011	1997-1998, 2005-2006
ESWATINI	1997-2007	2005-2006
LESOTHO	1996-2006	2000-2001
NAMIBIA	2001-2011	2006-2007
SOUTH AFRICA	2001-2011	2006-2007
<b>AFRIQUE DE L'OUEST</b>		
BURKINA FASO	1996-2006	2006-2008
MALI	1998-2009	
SENEGAL	2002-2013	
CÔTE D'IVOIRE		2004-2005
NIGERIA		2007-2008, 2012-2013

Note : Quelques enquêtes se chevauchent avec des périodes intercensitaires

### Méthodes



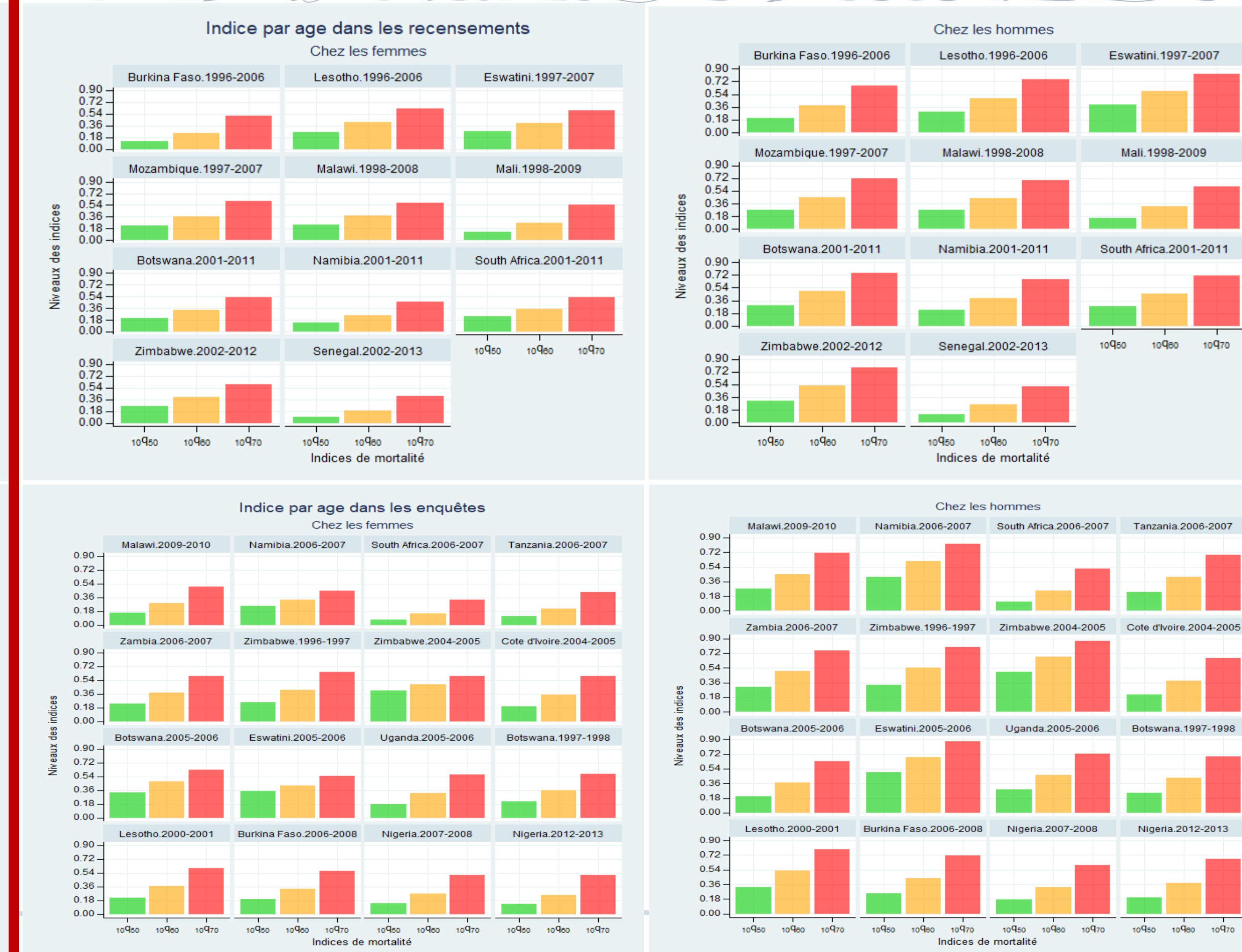
### Schémas par âge et par sexe



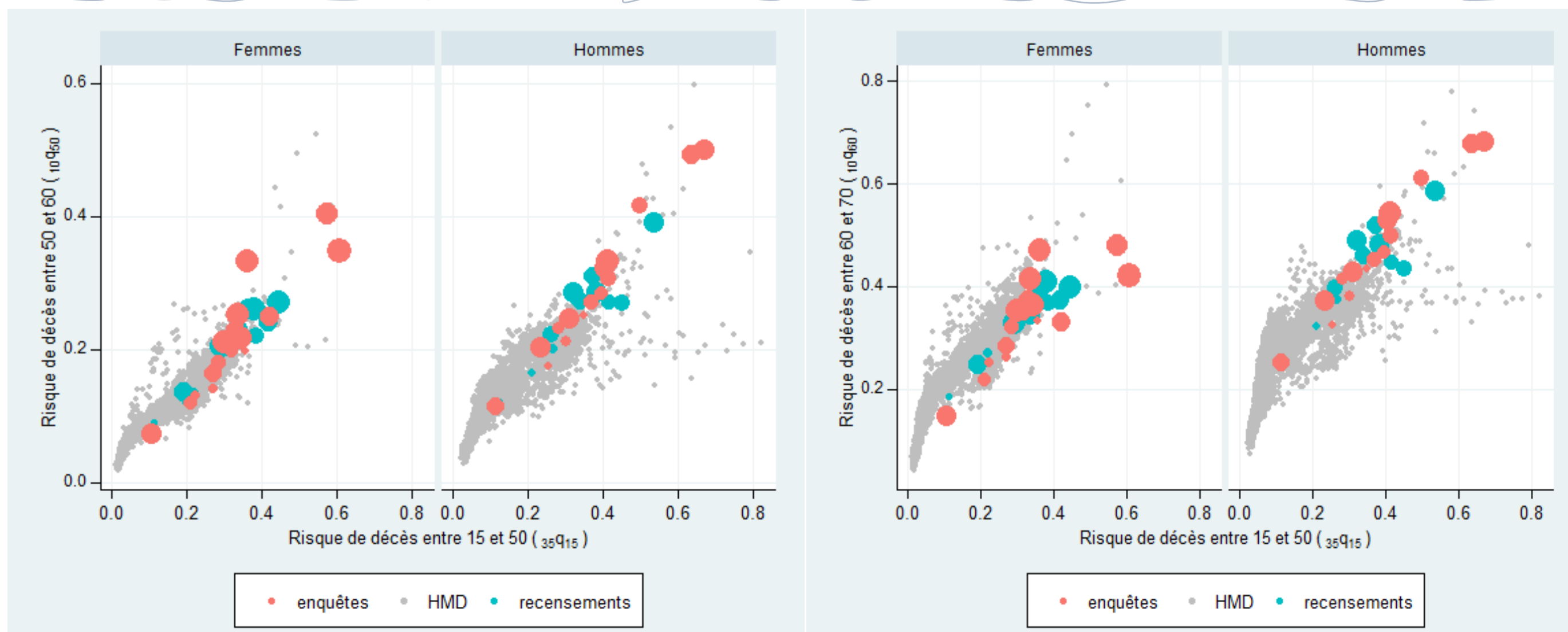
### Indice de mortalité entre 50 et 80 (30q50)



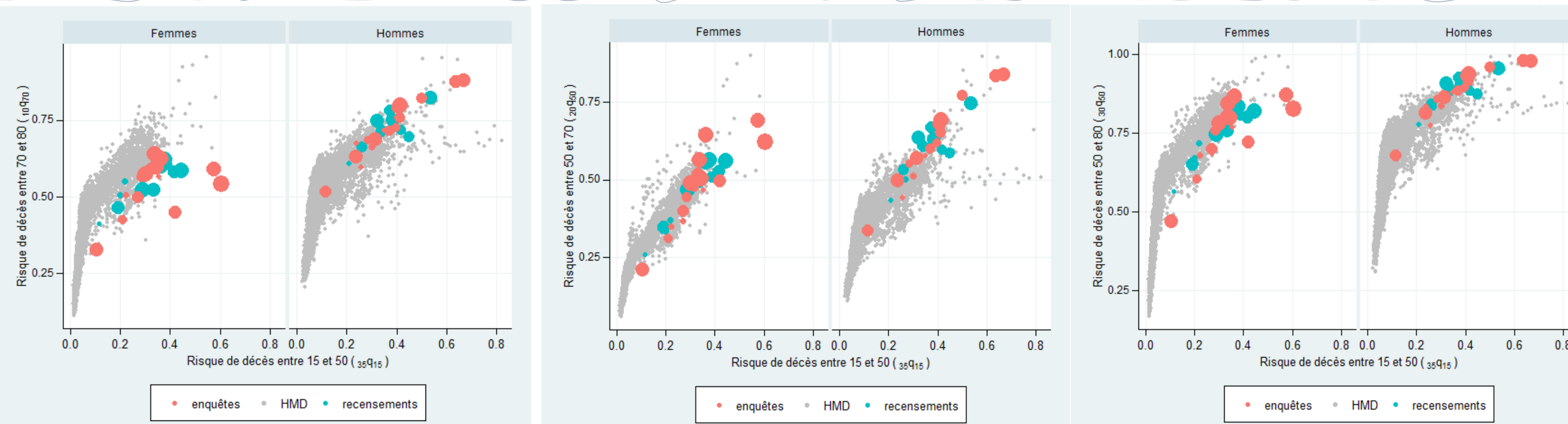
### Indices de mortalité par âge et sexe entre 50 et 80 ans



### Comparaison indices par âge et données empiriques



### Comparaison indices agrégés et données empiriques



### Ce qu'il faut retenir

En recourant au **modèle relationnel de Brass** et au **schéma standard proposé par Indepth** pour l'Afrique subsaharienne:

- Possibilité de  **rapprocher les estimations directes**  obtenues sur données observées et corrigées avec les  **estimations indirectes**  indexées par 5q0 et 45q15 calibrées sur des données empiriques
- Possibilité de  **prise en compte de l'expérience du contexte subsaharien**  dans cette approche de modélisation, notamment avec le VIH