



ined
INSTITUT
NATIONAL
D'ÉTUDES
DÉMOGRA
PHIQUES

Feti'i e fenua (Ined-ISPF, 2020) les enseignements
de la première
enquête Famille en Polynésie française

Etude sur la famille, son territoire et les relations familiales à distance en Polynésie française

Équipe ATOLLS : Leïla Fardeau, Éva Lelièvre, Célio Sierra Paycha et Loïc Trabut

Août 2023





ined
INSTITUT
NATIONAL
D'ÉTUDES
DÉMOGRA
PHIQUES

L'enquête *Feti'i e fenua*

rappel des objectifs, bilan de collecte

1. Vivre en famille

entre « petite famille » et *feti'i*

2. Le mode d'habiter des familles

le réseau familial à proximité

les autres biens

3. L'implantation territoriale des familles polynésiennes

en Polynésie française et au-delà

4. Quelles émigrations ?

l'émigration polynésienne en 2020

les jeunes hors du *fenua*



l'Enquête *Feti'i e fenua*

Convention de partenariat

entre l'Etat, la Polynésie française,

l'Institut national d'études démographiques et
l'Institut de la statistique de Polynésie
française



Liberté • Égalité • Fraternité

RÉPUBLIQUE FRANÇAISE

HAUT-COMMISSARIAT
DE LA RÉPUBLIQUE EN
POLYNÉSIE FRANÇAISE



Rappel des objectifs de l'enquête



à l'origine de l'enquête

- Les enquêtes Famille (Insee en Métropole)

et des questions ...

- Inégalités territoriales dans l'accès aux services publics (santé & éducation)
- Vieillesse de la population dans un contexte d'émigration des jeunes (formation & emploi)
- Surdensité d'occupation dans la capitale (Archipel des Îles du Vent – île de Tahiti -Papeete)

Fonctionnement de la famille à distance et des mobilités



- Décrire le territoire des familles polynésiennes à travers l'implantation résidentielle des membres de la famille sur 3 générations
- Explorer cette implantation géographique en lien avec les attaches foncières, l'accès à l'éducation, la santé et l'emploi
- Questionner le fonctionnement des solidarités dans la famille
- Documenter la trajectoire résidentielle des Polynésiens



La collecte de l'enquête en Polynésie

4 tests de terrain entre novembre 2017 et juin 2019

→ **Collecte grandeur réelle : 31 îles** enquêtées **en 2 vagues**

- Octobre à décembre 2019 (18 îles dont Tahiti et Moorea)
- Janvier à avril 2020 (15 îles dont Tahiti et Moorea)

un échantillon de ménages issus du recensement de 2017

l'information sur les familles de **5 139** répondants a été collectée,

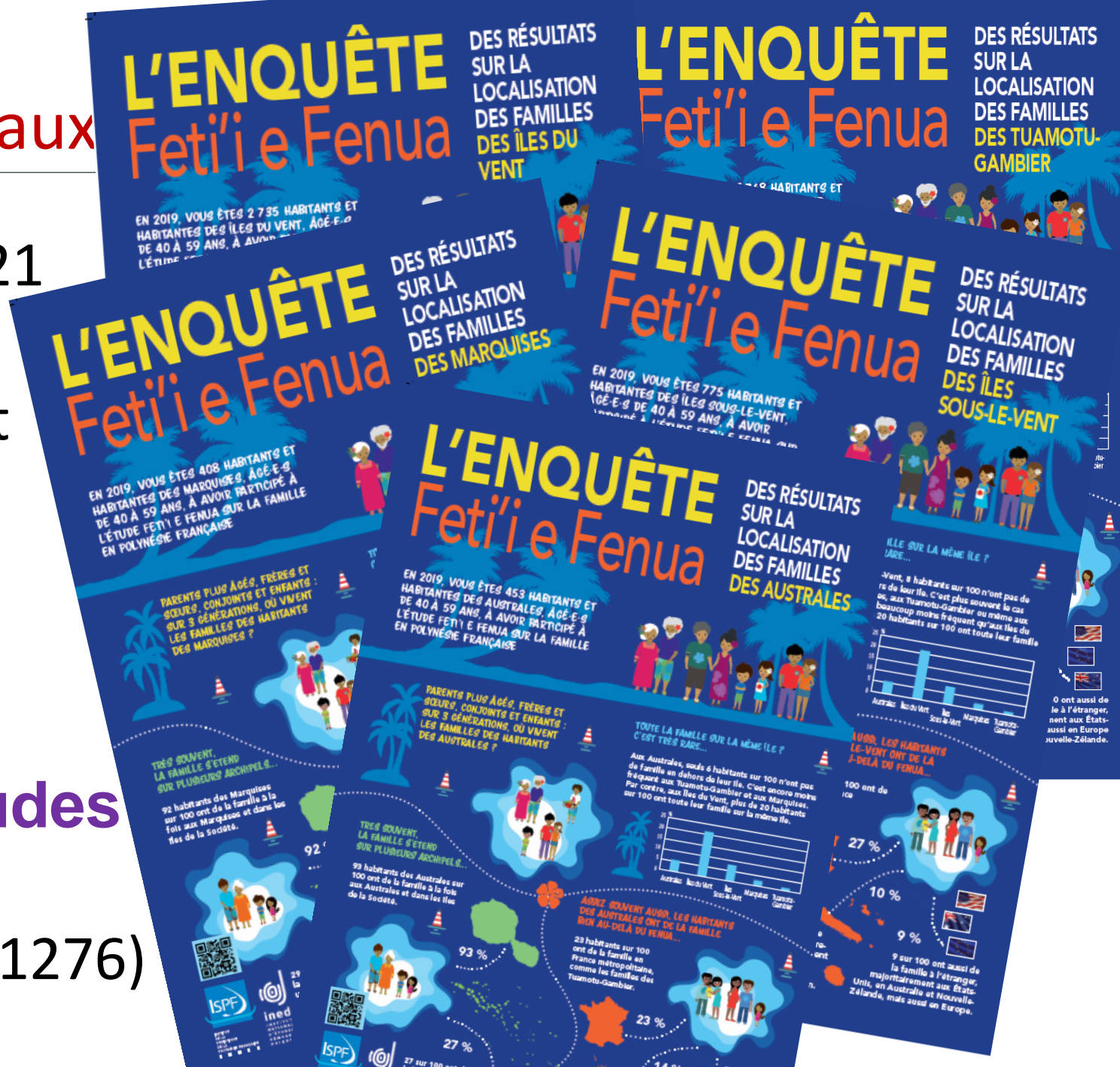
taux de réponse de 86% (72% à Tahiti).

Retours aux

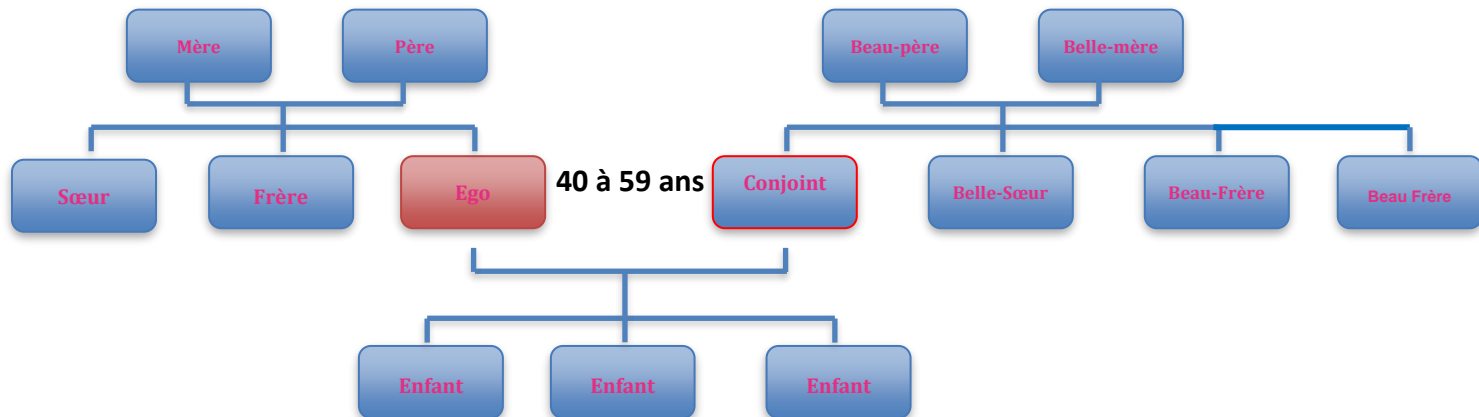
En juin 2021

retours fait
à tous les
archipels

Points Etudes
et Bilans
de l'ISPF (n.1276)



Quel est l'univers familial décrit ?



- Ego (= répondant)
 - Ses père et mère
 - Ses frères et sœurs
 - Les père et mère du conjoint
 - Les frères et sœurs du conjoint
 - Leurs enfants
 - Les proches
- Le questionnaire *feti' i e fenua* s'adresse à des adultes âgés de **40 à 59 ans**. Ce sont eux qui peuvent décrire au mieux la famille sur 3 générations, des parents qui vieillissent aux enfants dont certains atteignent l'âge adulte.



ined

INSTITUT
NATIONAL
D'ÉTUDES
DÉMOGRA
PHIQUES

Ménages et familles

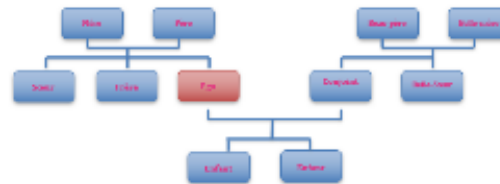


Ménages (le recensement) et familles (*Feti'i et fenua*)

- Le recensement dénombre la population : recense les habitants des ménages qui cohabitent en un même lieu (le logement)

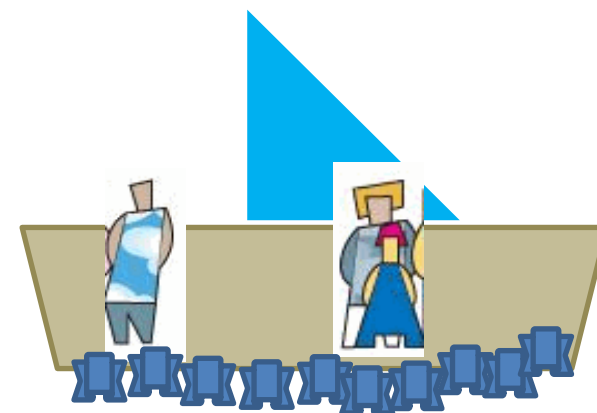
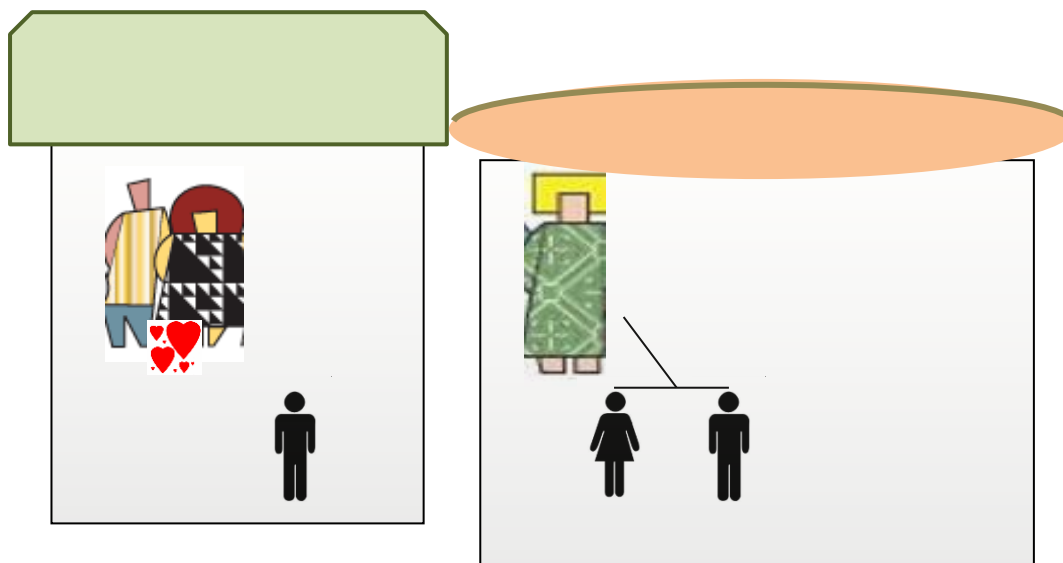
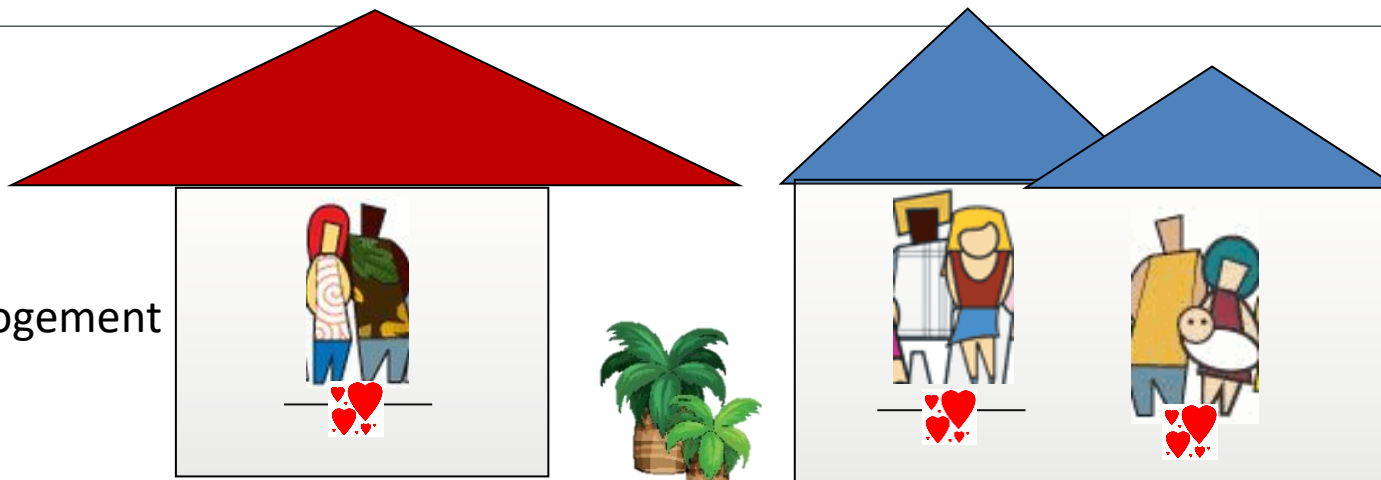


- L'enquête *Feti'i e fenua* identifie les familles des enquêté·es sur 3 générations



Le recensement décrit des ménages

4 ménages-logement



1 bateau

Feti'i e fenua décrit des familles

La famille de
Maeva

les parents de Maeva

14 personnes
dans 5 lieux



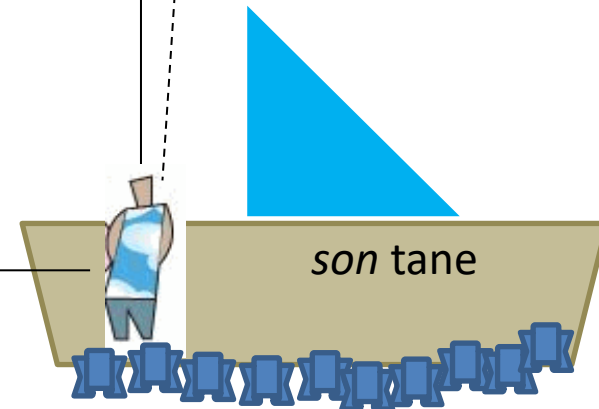
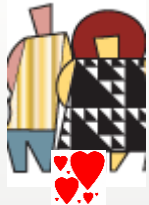
ses beaux-parents



*La petite famille
du frère*

Maeva
enquêtée

sa sœur en couple



Un quart de ménages complexes (RP 2017)

Type de ménage	Répartition
Personne seule	15,2%
Couple sans enfant	15,9%
Couple avec un ou plusieurs enfants (tous mineurs)	23,7%
Couple avec enfants (dont au moins 1 majeur)	11,9%
Famille monoparentale	3,3%
Famille monoparentale avec au moins 1 enfant majeur	5,4%
Ménages lignagers d'au moins 2 générations d'adultes	14,9%
Ménages de collatéraux	5,6%
Autres ménages	4,1%

3,9% dans l'hexagone (RP 2018)

ménages simples
(75%)

Les **ménages lignagers** forme de cohabitation complexe la plus courante (la plupart **3+ générations**)

Source : ISPF – Recensement 2017 de la Polynésie française

Un ménage lignager regroupe plusieurs générations d'une même lignée

Les ménages des 40-59 ans (*Feti'i e fenua*)

Type de ménage	Répartition RP	Fef 40-59 ans
Personne seule	15,2%	8,1%
Couple sans enfant	15,9%	14,1%
Couple avec un ou plusieurs enfants (tous mineurs)	23,7%	19,3%
Couple avec enfants (dont au moins 1 majeur)	11,9%	32,2%
Famille monoparentale	3,3%	1,4%
Famille monoparentale avec au moins 1 enfant majeur	5,4%	4,2%
Ménages lignagers d'au moins 2 générations d'adultes	14,9%	14,1%
Ménages de collatéraux	5,6%	5,8%
Autres ménages	4,1%	0,9%

➔ **Moins** de pers. vivant seules

➔ **Beaucoup plus** de couples avec enfants adultes (sans union et sans enfants)

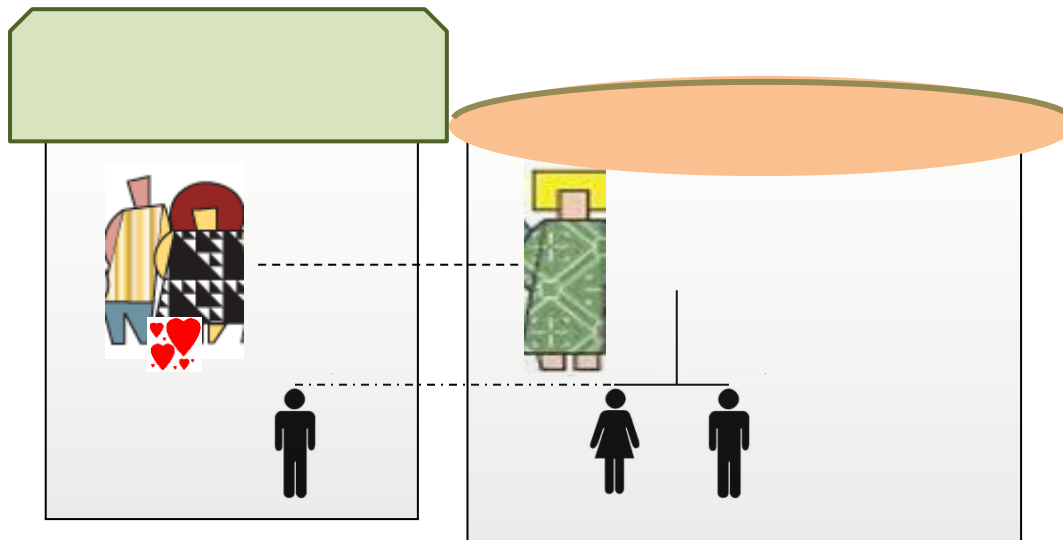
➔ **Même répartition** de corésidence multigénérationnelle

Feti'i e fenua décrit des groupes domestiques

À côté réside
sa sœur en couple
où vit son aînée

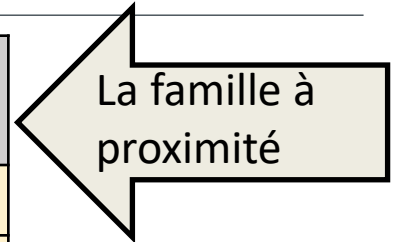
Le ménage monoparental
de Maeva

L'ensemble
constitue un
groupe
de type collatéral



Les utuāfare des 40-59 ans (*Feti'i e fenua*)

Type de ménage	Fef 40-59 ans	Fef entourage familial des 40-59
Personne seule	8,1%	5,7%
Couple sans enfant	14,1%	9,7%
Couple avec un ou plusieurs enfants (tous mineurs)	19,3%	13,5%
Couple avec enfants (dont au moins 1 majeur)	32,2%	20,9%
Famille monoparentale	1,4%	1,1%
Famille monoparentale avec au moins 1 enfant majeur	4,2%	3,4%
Petites familles	79,2%	54,3%
groupes lignagers d'au moins 2 générations d'adultes	14,1%	25,8%
Ensembles de collatéraux	5,8%	18,5%
Autres ménages	0,9%	1,4%

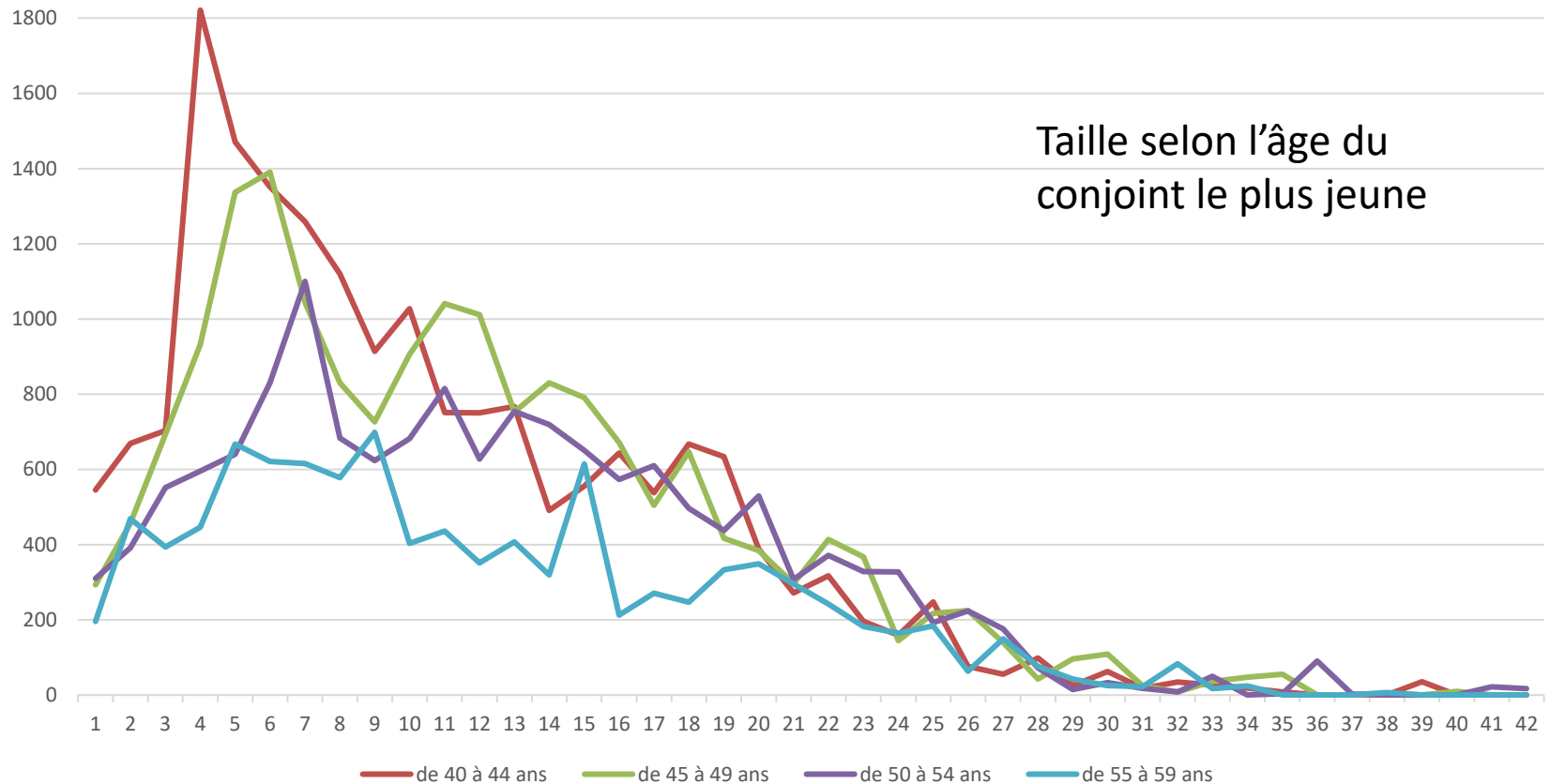


Baisse de 31% (/1,5)

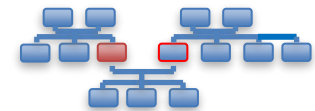
Hausse de 83% (x1,8)

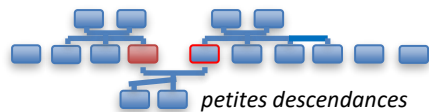
Hausse de 219% (x3,2)

La taille des familles varie selon la génération



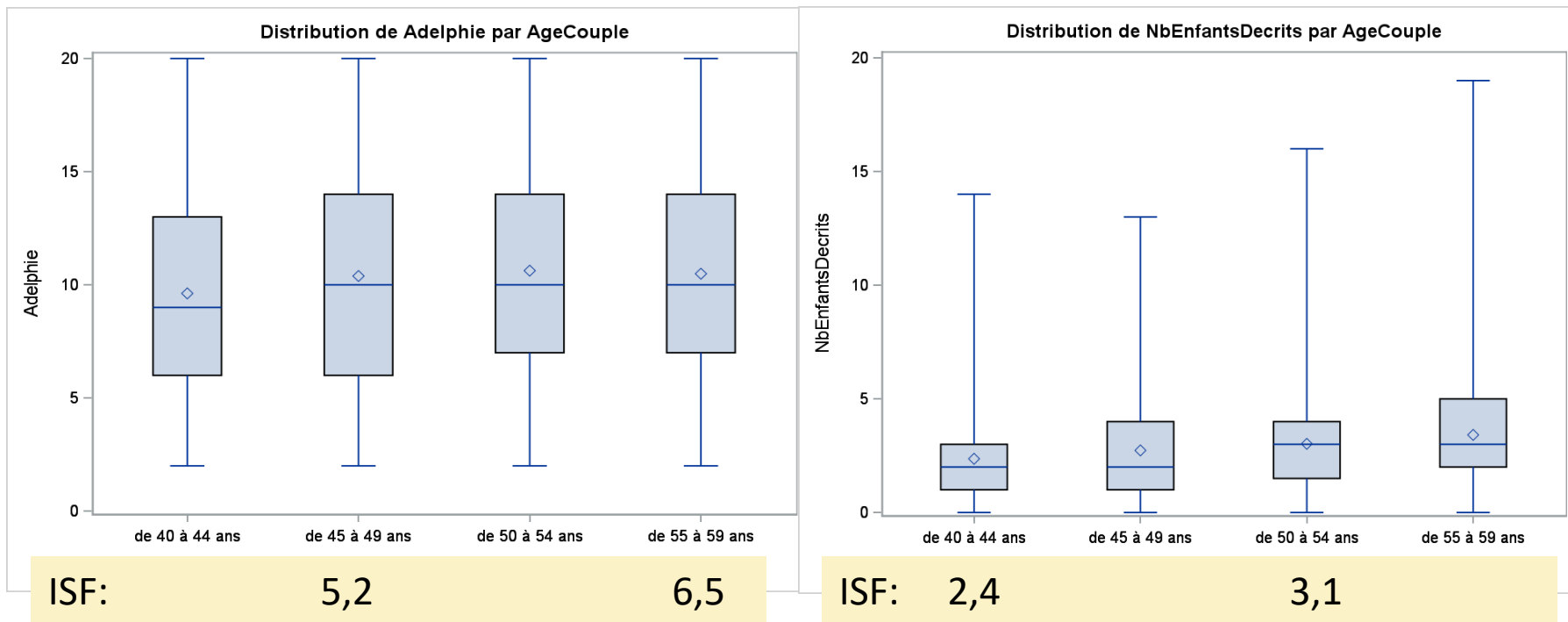
Plus l'âge du couple pivot est jeune moins la famille est fournie





larges adelphies

petites descendance



Le nombre moyen d'enfants par femmes est passé de

6,5 dans les années 1960-65 (années de naissance **des enquêté-es** de 55 à 59 ans) à

2,4 dans les années 2001-2005 (années de nais. **des enfants des enquêté-es** de 40 à 44 ans)



ined

INSTITUT
NATIONAL
D'ÉTUDES
DÉMOGRA
PHIQUES

Le logement des familles

<https://www.ispf.pf/publication/1366>

Propriétaires de maisons individuelles...

Les enquêtés, âgés de 40 à 59 ans, habitent principalement des maisons individuelles (95%) :

20% résident dans un fare OPH, MTR, ATR

75% occupent un autre type de maison.

Ces ménages sont très majoritairement **propriétaires de leur logement** (67%) sans indivision,
...mais pas nécessairement du terrain : **46% des terrains sont en indivision.**

L'auto-construction domine :

à l'exception des ménages des Îles-du-Vent, une majorité déclare avoir auto-construit en famille le logement occupé (78% aux Tuamotu-Gambier, 67% aux Australes et 56% aux Marquises)

Au-delà du logement, de la famille souvent à proximité

A proximité de l'habitation des enquêtés vivent souvent d'autres membres de la famille (40%), dans plus de la moitié (56%) des cas dans les Iles-Sous-le-Vent et moins du quart (24%) des cas dans les Australes.

Il s'agit le plus souvent d'**une ou deux habitations**

C'est fréquemment l'habitation d'un frère ou d'une sœur* (42%) auquel en termes de **collatéraux** s'ajoutent les cousins-cousines (42% + 10% = **52%**)

Viennent ensuite **oncles et tantes et parents*** (42%)

*de l'enquêté ou de son conjoint

Les autres biens des 40 à 59 ans

Q : En dehors de ton lieu d'habitation actuel, es-tu, toi ou ta famille, propriétaire, seul ou en indivision, d'un ou plusieurs terrain(s) ou logement(s) en Polynésie ou ailleurs ?

45% des enquêtés en déclarent au moins 1

Les autres biens déclarés sont

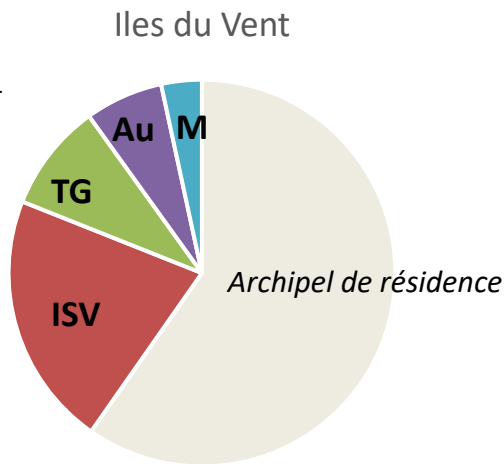
- des terrains non-cultivés (49%)
- des habitations occupées (37%)
- des terrains cultivés (10%)
- des habitations non-occupées (4%).

71% sont possédés en indivision en tant qu'héritage (83%)

95% se situent en Polynésie française

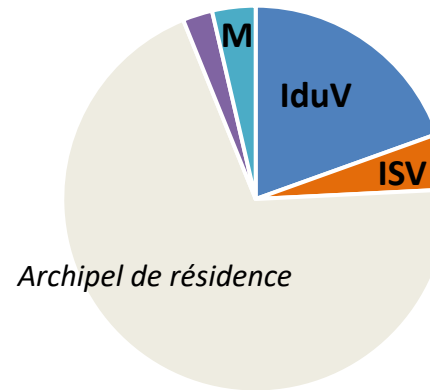
Localisation des autres biens

40% des autres biens des résidents des Iles-du-Vent en dehors de l'archipel



Tuamotu Gambier

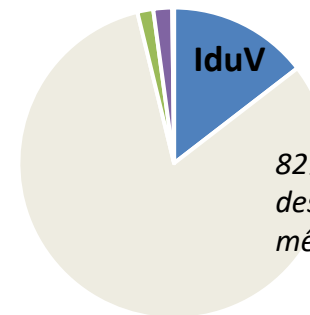
Un tiers des autres biens des résidents des Tuamotu-Gambier en dehors de l'archipel



Une plus grande variété de lieux pour les enquêté-es des Iles-du-Vent et des Tuamotu-Gambier

Iles-sous-le-Vent

82% des autres biens des résidents dans le même archipel





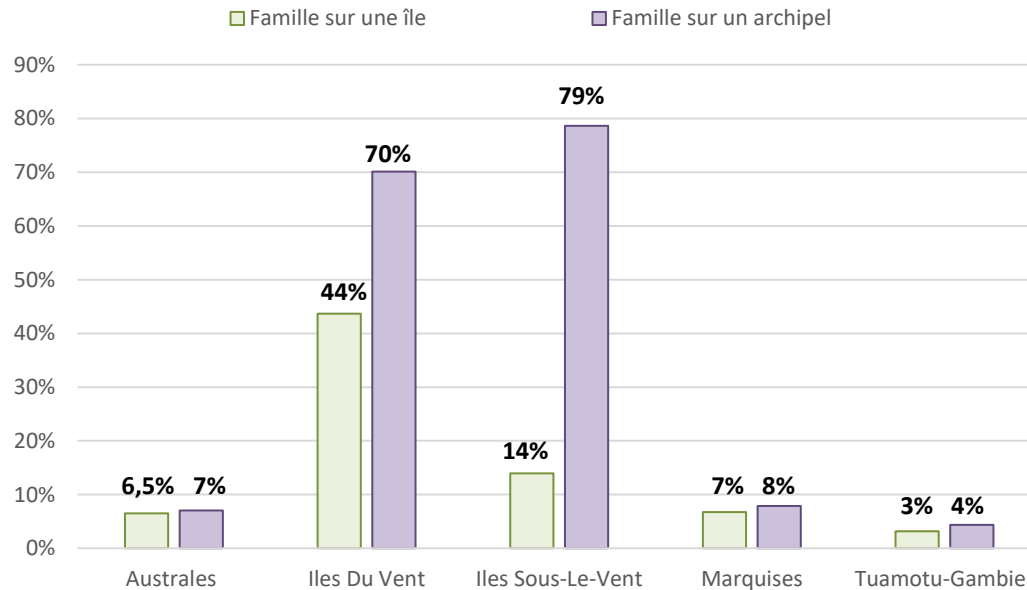
ined

INSTITUT
NATIONAL
D'ÉTUDES
DÉMOGRA
PHIQUES

Le territoire des familles


<https://www.ispf.pf/publication/1276>

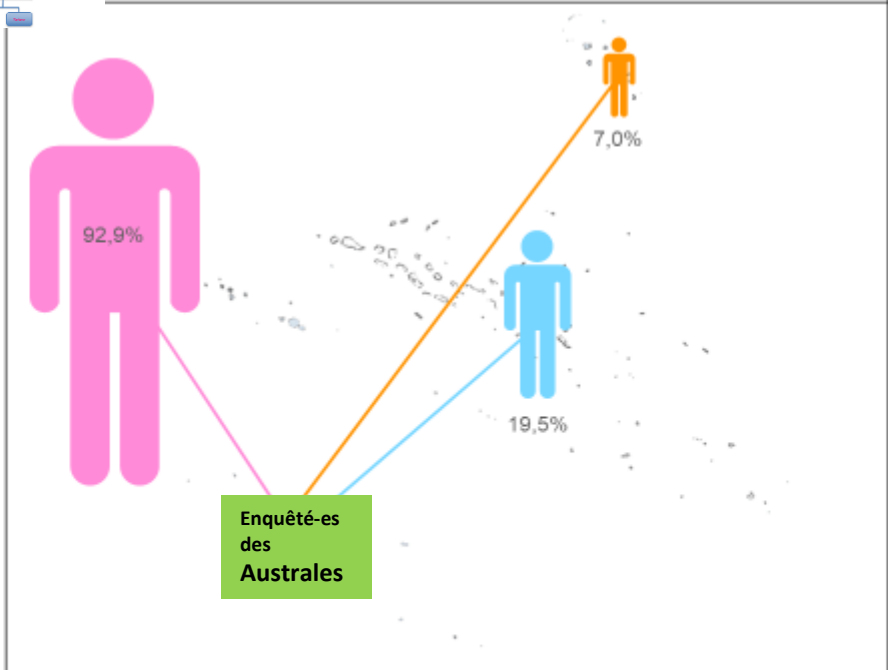
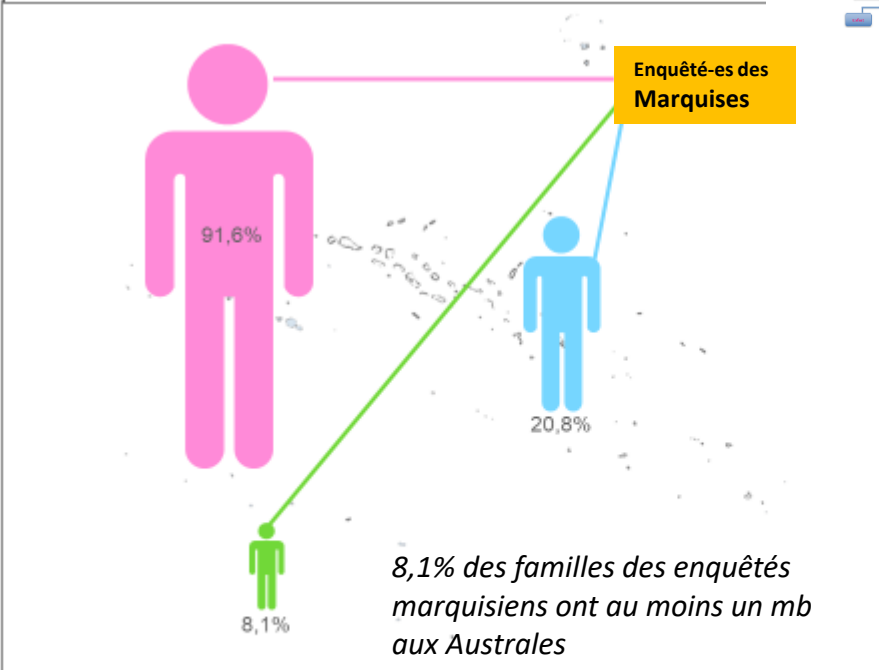
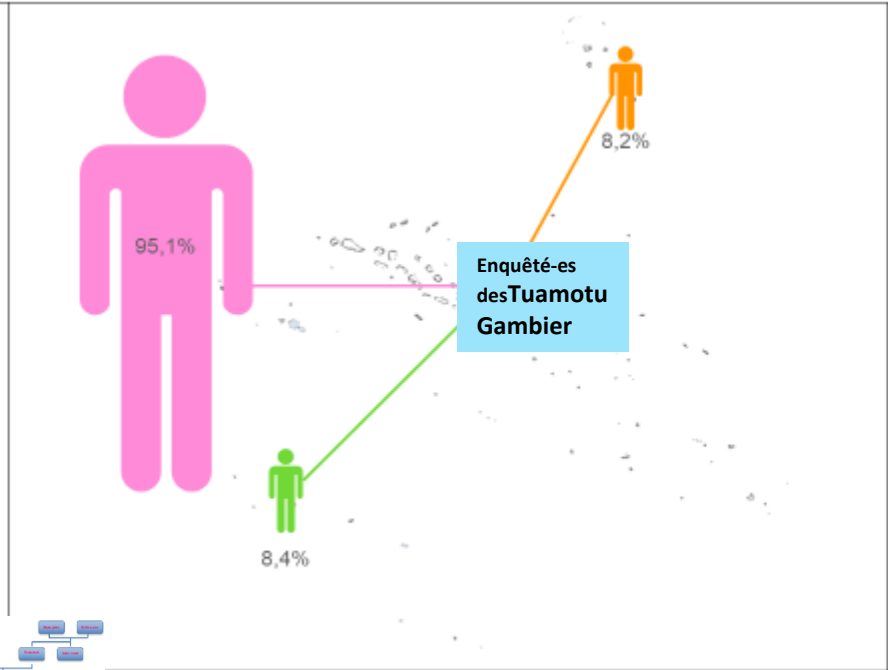
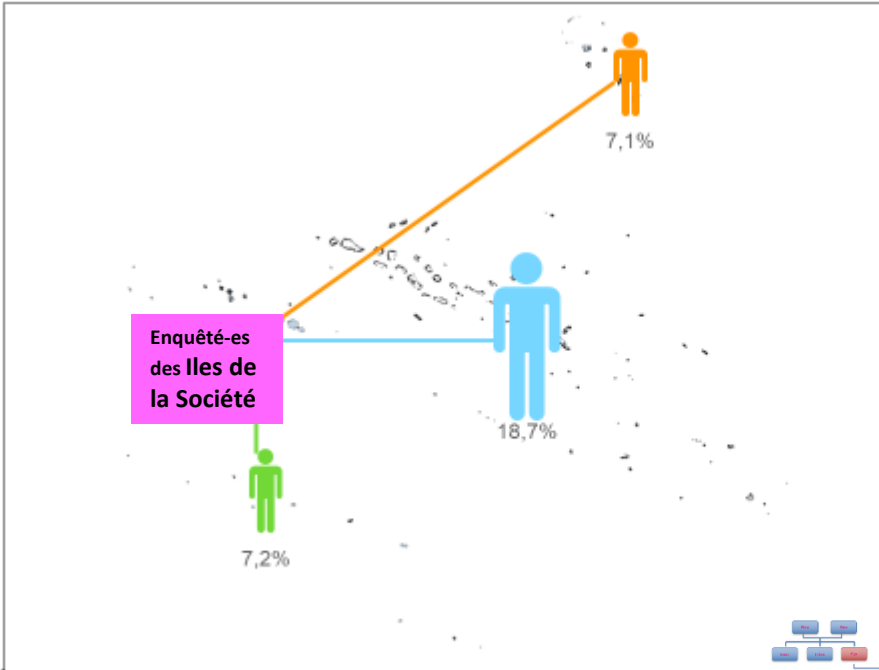
Les familles polynésiennes sont rarement regroupées sur une même île



Seules 8% des familles des enquêté-es aux Marquises ont tous leurs mbs dans l'archipel

Source : Feti'i e fenua (ISPF-Ined, 2000)

Les familles  des enquêtés (âgés de 40 à 59 ans) sont très dispersées surtout lorsqu'ils-elles résident en dehors des Îles de la Société



Le territoire des familles polynésiennes s'étend très souvent au-delà du *fenua*

Plus de la moitié des familles (56%) sont aussi implantées en dehors du *fenua*

Le mb pivot (âgés de 40 à 59 ans) réside ...	Un membre de la famille au moins réside...				En Polynésie française	Total
	en France métropolitaine	dans les DROM/COM	à l'étranger	en dehors de Polynésie		
aux Australes	23,2 %	14,2 %	5,2 %	42,6 %	57,4%	100%
aux Iles Du Vent	35,7 %	11,9 %	11,9 %	59,5 %	40,5%	100%
aux Iles Sous-Le-Vent	26,7 %	10,4 %	9,0 %	46,1 %	53,8%	100%
aux Marquises	37,8 %	7,4 %	11,4 %	56,6 %	43,4%	100%
aux Tuamotu-Gambier	22,4 %	9,4 %	9,3 %	41,1 %	58,9%	100%
En Polynésie française	33,6%	11,5%	11,2%	56,3%	43,7%	100%

Au-delà du *fenua*...

56% des familles s'étendent en dehors du *fenua*



34% en Métropole
11% dans les
DROM/COM
11% à l'étranger

- Les liens avec le reste des territoires français dominant
 - *lorsqu'il s'agit d'un autre territoire d'Outre-mer, Nouvelle Calédonie (à 81%) Wallis et Futuna (4%) puis l'Océan indien La Réunion (8%)*
- L'implantation à l'étranger
 - Le monde océanien (NZ, Australie, Vanuatu, Samoa...) est le plus investi surtout si on y adjoint Hawaï et le Chili (32%)
 - puis l'Amérique du Nord (26%) et l'Europe (23%)





ined

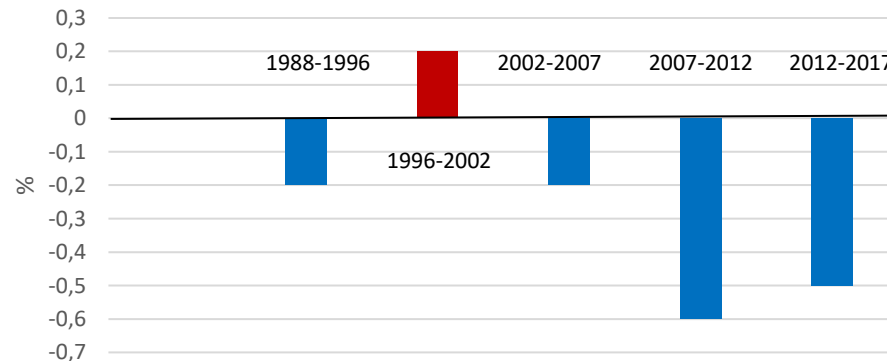
INSTITUT
NATIONAL
D'ÉTUDES
DÉMOGRA
PHIQUES

Quelle émigration ?



L'émigration en dehors du territoire (1)

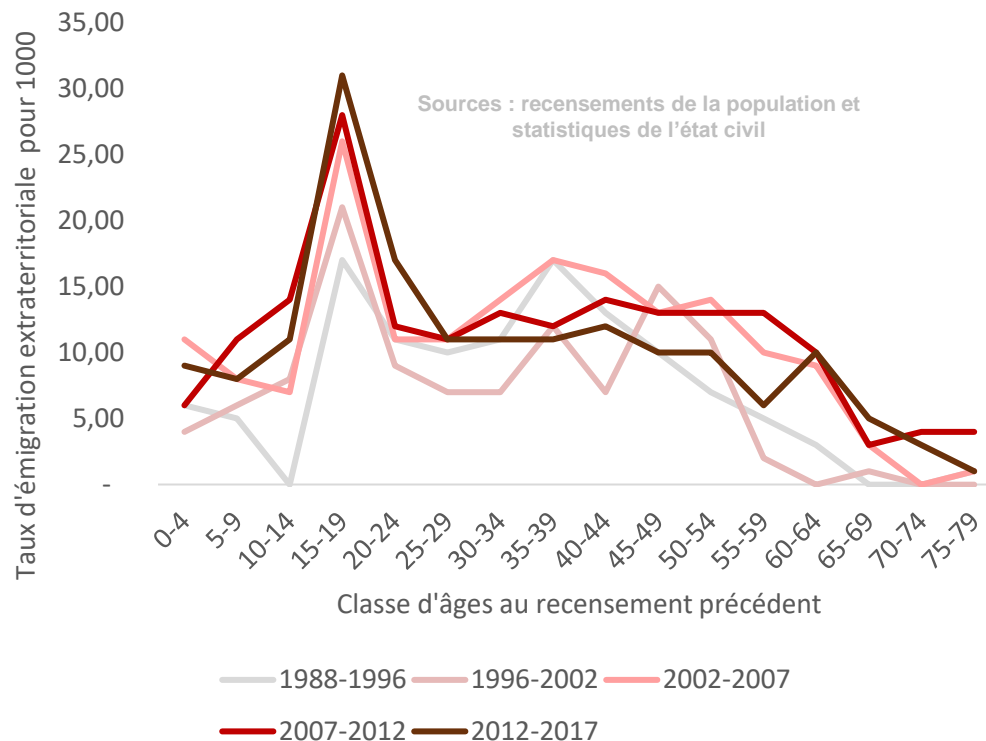
- Un solde migratoire déficitaire sur presque toute la période depuis la fin du CEP



Les sorties de PF en plus grand nombre que les entrées en PF depuis 2002

L'émigration en dehors du territoire (2)

- Une émigration des jeunes qui s'intensifie
 - En lien avec l'allongement des études au-delà du bac
 - Et le manque d'opportunités professionnelles et de formation sur le territoire

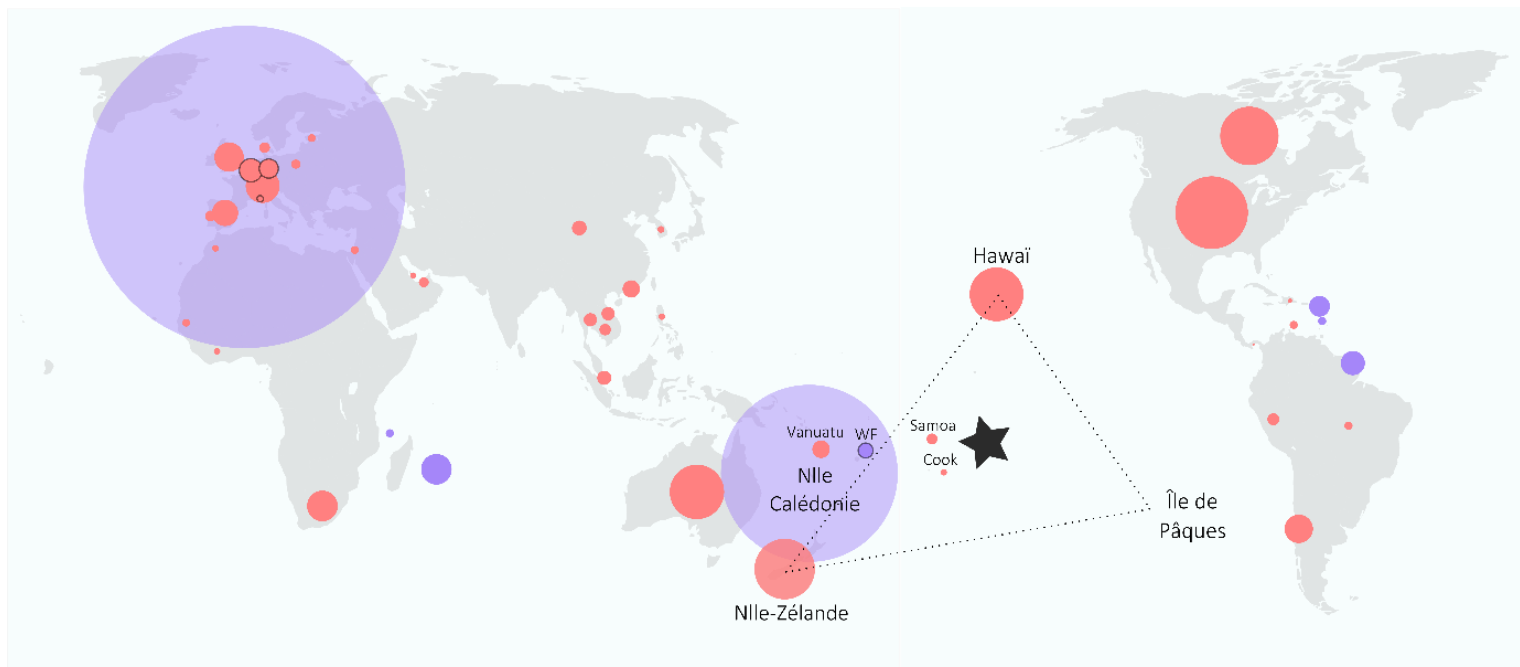


Les sorties du territoire sont maximum entre 15 et 25 ans et elles s'accroissent à chaque période intercensitaire

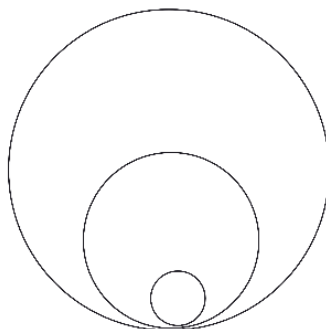
L'émigration en dehors du territoire (3)

- Autrefois cantonnée au triangle polynésien l'émigration a gagné la **Nouvelle-Calédonie** à partir des **années 1970**
- La carte de la diaspora polynésienne au **XXIe siècle** fait état d'une **expansion**
 - 49 localisations (pays ou territoires français) affectées par l'émigration **polynésienne**, réparties **sur tous les continents habités**
 - l'**internationalisation** des destinations
 - pays occidentaux du pacifique
 - le poids prépondérant de la **métropole**

Cartographie de l'émigration polynésienne en 2020



Natifs de Polynésie
résidant
en dehors
du territoire
en 2020



22 300

5 230

520



Tahiti



Pays étranger



France et outre-mer



Champ migratoire
polynésien précolonial

Les jeunes (enfants des enquêtés) hors du Fenua : *avoir un emploi et/ou acquérir un diplôme*

- Nouvelle-Calédonie
 - 73% en emploi : peu qualifiés ; le Nickel n'apparaît plus comme un secteur important
- France métropolitaine
 - 65% en emploi : en majorité dans l'armée
 - 26% en études
- Pays étrangers
 - 46% emplois : plutôt qualifiés
 - 42% en études

Quitter le *fenua* : des différences selon les origines



- Origines sociales
 - Les destinations **étrangères** réservées aux classes les plus **privilégiées**
 - Emigrer coûte beaucoup : les **parents** restés au *fenua* **envoient plus souvent de l'argent** qu'ils n'en reçoivent des enfants partis
- Expérience migratoire des parents
 - Les enfants dont les parents ont eux-mêmes vécu en dehors du *fenua* ont plus de « chances » de le quitter à leur tour
- Genre
 - Majoritairement des **garçons** en métropole en raison du poids de **l'armée**

Vue s'ensemble (1)



ined
INSTITUT
NATIONAL
D'ÉTUDES
DÉMOGRA
PHIQUES

L'enquête Feti'i e fenua

Plus de **5000** familles des 40-59 ans enquêtées sur **31** îles

Configurations familiales et modes de vie

Une moitié de « petites familles » et l'autre qui fonctionne à proximité en mode intergénérationnel et collatéral (*feti'i*).

Le logement des familles

Les 40-59 ans habitent presque tous des maisons individuelles (2 sur 10 des fare OPH).

Ces ménages sont majoritairement propriétaires, 46% sur un terrain indivi et 40% vivent à proximité d'autres membres de la famille

Près de la moitié des enquêté-es déclarent au moins un autre bien, en propriété indivise, reçu en héritage.





L'implantation territoriale des familles polynésiennes

Des familles au territoire dispersé : rarement tout le monde sur la même île, un pied (à + 90%) dans les îles de la Société et pour la moitié une extension en dehors de PF.

Quelles émigrations ?

Le poids prépondérant de la métropole malgré la diversification des destinations.

Les jeunes hors du *fenua* travaillent ou étudient. En métropole, c'est l'armée qui recrute le plus. Les universités étrangères attirent les plus favorisés.





ined

INSTITUT
NATIONAL
D'ÉTUDES
DÉMOGRA
PHIQUES



Un survol introductif des
enseignements de *Feti'i e fenua*

Équipe ATOLLs :

Leïla Fardeau,

Éva Lelièvre,

Célio Sierra Paycha

Loïc Trabut

MAURUURU

MERCI DE VOTRE ATTENTION