



COMMUNIQUÉ DE PRESSE

Aubervilliers, le 21 avril 2022

English version below | Versión en español a continuación

Les rythmes quotidiens des villes à travers le monde

Étendue à l'Amérique latine, la nouvelle version du Mobiliscope permet d'étudier la localisation quotidienne des populations dans un grand nombre de villes

Le Mobiliscope (mobiliscope.cnrs.fr) est un outil de géovisualisation accessible en ligne gratuitement qui permet d'explorer les rythmes quotidiens des territoires et leur mixité sociale. Qui fréquente tel quartier ? Quels modes de transports sont utilisés pour s'y rendre ? Quelles sont les zones les plus attractives ? Quelle est l'ampleur de la ségrégation spatiale entre les riches et les pauvres ? À toutes ces questions, le Mobiliscope apporte des réponses qui peuvent varier selon les heures de la journée au gré des déplacements quotidiens des populations. Conçu et développé depuis 2017 par une équipe du CNRS¹, cet outil intègre désormais des villes d'Amérique latine grâce au concours de l'Ined. Cette extension géographique offre la possibilité de réaliser de nouvelles analyses comparatives et démontre que la méthodologie développée peut être répliquée sur un grand nombre de villes à travers le monde.

Le Mobiliscope est un outil de géovisualisation qui donne à voir, à l'aide de cartes et de graphiques interactifs, l'évolution des populations présentes dans les quartiers des villes au cours des 24 heures de la journée. Il permet ainsi d'étudier, au fil des heures, les changements de composition sociale des quartiers et l'évolution de l'intensité de la ségrégation urbaine selon différentes caractéristiques sociodémographiques.

La nouvelle version du Mobiliscope s'inscrit dans le cadre d'un partenariat signé en 2021 pour 3 ans entre les tutelles du laboratoire Géographie-cités¹ et l'Ined, tous deux présents sur le campus Condorcet à Aubervilliers. Cette nouvelle version comprend l'insertion de trois villes d'Amérique latine (Bogotá en Colombie, Santiago au Chili et São Paulo au Brésil), en plus des 49 villes françaises et 6 villes canadiennes déjà intégrées à l'outil. Elle introduit également de nouveaux indicateurs tels que l'informalité professionnelle, pour Bogotá et São Paulo, ou la composition des ménages, indicateur désormais disponible pour toutes les villes.

Cette extension géographique du Mobiliscope démontre que la méthodologie développée par l'équipe n'est pas spécifique à un pays mais peut être répliquée sur un grand nombre de villes de différentes régions du monde à partir de données d'enquêtes réalisées localement. Elle permet ainsi de mener des analyses comparatives sur les rythmes quotidiens d'un nombre croissant de villes de différents pays. Cette approche comparative est facilitée par le développement d'une interface désormais trilingue (français, anglais et espagnol) et par le fait que l'ensemble des données et procédures du Mobiliscope sont en libre accès.

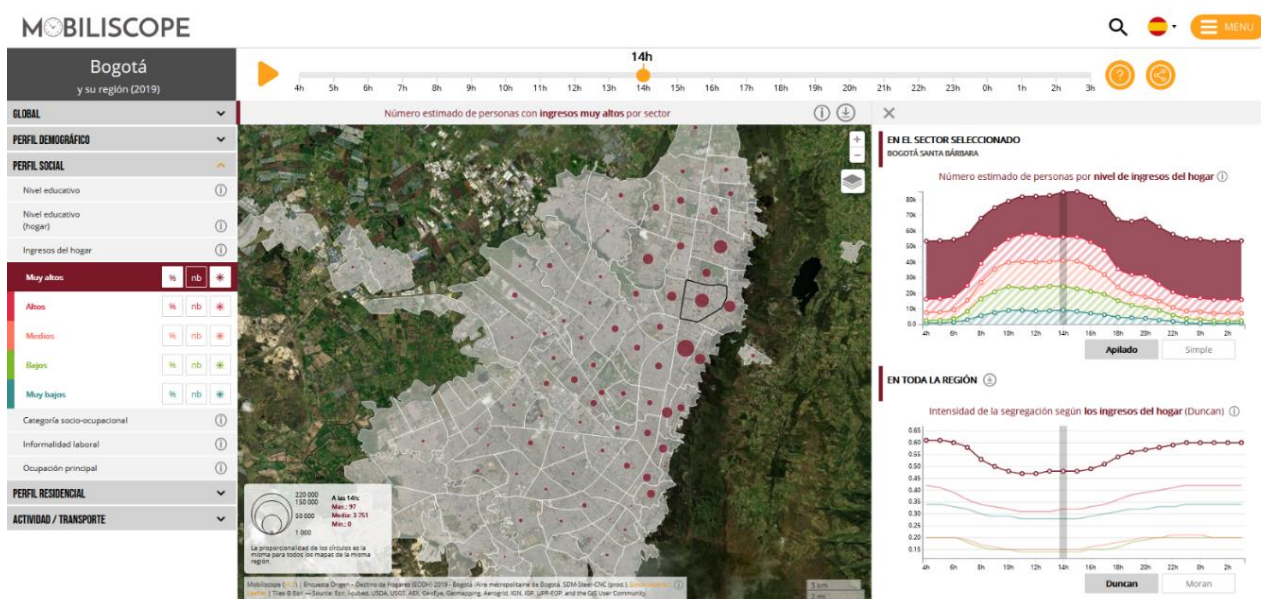
Les acteurs publics de la ville, de l'aménagement et des mobilités ont ainsi à leur disposition un outil d'avenir permettant de mettre en place des politiques publiques adaptées aux temporalités quotidiennes des populations et des territoires.

¹ Au laboratoire Géographie-cités (CNRS/Université Paris Cité/EHESS/Université Paris 1 Panthéon-Sorbonne).

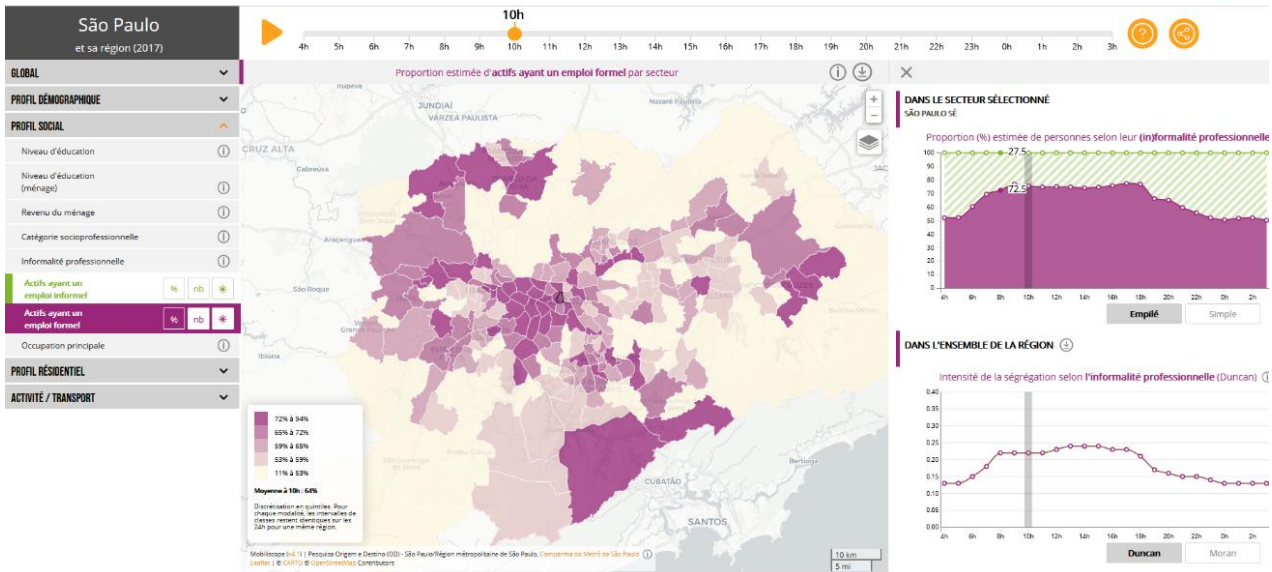
QUELQUES-UNS DES PREMIERS RÉSULTATS OBSERVÉS À PARTIR DE LA NOUVELLE VERSION DU MOBILISCOPE :

- Dans les trois villes latino-américaines (Bogotá, Santiago, São Paulo), les ségrégations spatiales les plus fortes s'observent en fonction du profil **socio-économique** des individus. Les groupes sociaux en haut de la hiérarchie sociale (**les plus riches, les plus éduqués, les cadres**) sont systématiquement et quelle que soit l'heure de la journée plus concentrés dans les villes que les autres groupes sociaux et avec des niveaux de ségrégation bien plus élevés que dans les villes françaises ou québécoises.
- À l'instar des arrondissements centraux des grandes villes françaises (Paris, Lyon, Marseille), les arrivées et départs des cadres dans les quartiers centraux et attractifs des trois villes latino-américaines s'observent avec un **décalage temporel** par rapport aux autres catégories socio-professionnelles : les cadres et professions intellectuelles supérieures arrivent plus tardivement et repartent plus tardivement que les autres catégories de travailleurs moins qualifiés.
- **La ségrégation observée dans les trois villes latino-américaines en fonction du genre est comparable à celle observée dans les villes françaises et québécoises.** La proportion de femmes est quasiment la même dans tous les quartiers la nuit, ce qui est moins le cas en journée : dans les villes latino-américaines comme ailleurs, le sex-ratio de la population présente dans les quartiers se déséquilibre au cours de la journée avec certains quartiers qui sont fréquentés majoritairement par des femmes ou par des hommes.
- Dans toutes les villes, **la dispersion spatiale des personnes varie selon le type de ménage** dans lequel elles vivent. Les personnes vivant seules sont plus concentrées dans certains territoires la nuit que le jour. Néanmoins, même pendant la journée, leur concentration spatiale reste généralement plus forte que la concentration des personnes vivant en famille.
- **L'utilisation des modes de transport doux** (marche, vélo) relève de **logiques très différentes** selon que l'on s'intéresse aux villes latino-américaines ou aux villes françaises et canadiennes : les modes doux sont en proportion davantage utilisés dans les périphéries populaires des villes latino-américaines tandis qu'en France et au Canada, ils sont principalement utilisés par les populations présentes dans les centres- villes.
- Dans les trois villes latino-américaines, la ségrégation des personnes ayant un **emploi informel** (*nouvel indicateur spécifique aux villes latino-américaines*, 36 % des actifs à São Paulo et 45 % à Bogotá selon nos estimations) et celle des travailleurs indépendants (20 % des actifs à Santiago, 28 % à Bogotá, 30 % à São Paulo) augmentent fortement en journée (avec une forte concentration spatiale dans les périphéries), contrairement aux autres groupes professionnels dont la ségrégation spatiale diminue en journée.

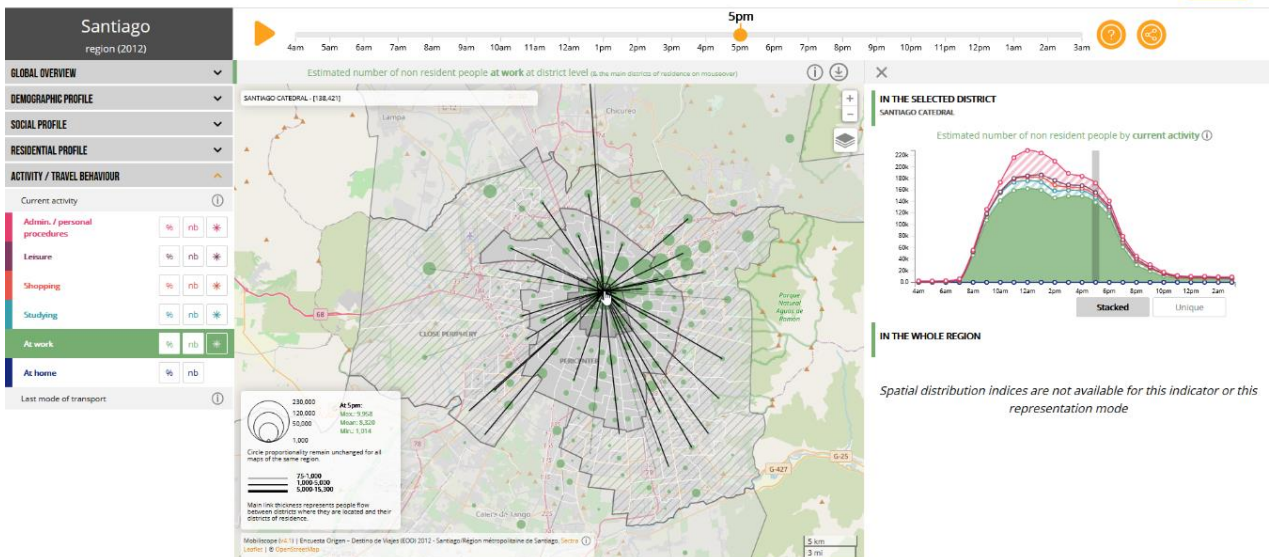
Pour en savoir plus et accéder au Mobiliscope : mobiliscope.cnrs.fr



Bogotá – version en espagnol. Carte du nombre de personnes avec un haut niveau de revenu (par secteur à 14h). Le graphique du haut détaille les variations de la composition sociale du quartier de Santa Barbara selon le niveau de revenus de la population présente. Le graphique du bas illustre la baisse entre 8h et 18h de la ségrégation selon le niveau de revenus dans l'ensemble de la région de Bogotá.



São Paulo – *version en français*. Carte de la proportion d’actifs avec un emploi formel (par secteur à 10h). Le graphique du haut détaille les variations quotidiennes de cette proportion dans un quartier central. Le graphique du bas montre que les personnes ayant un emploi formel sont environ deux fois plus concentrées dans certains secteurs de la ville en journée que la nuit.



Santiago – *version en anglais*. Carte du nombre de non-résidents présents pour le travail (par secteur à 17h), avec pour le secteur sélectionné (*Catedral*), une représentation en oursin de leur secteur de résidence.

Les partenaires

Le Mobiliscope est un outil conçu et développé par le laboratoire Géographie-cités (CNRS/Université Paris Cité/EHESS/Université Paris 1 Panthéon-Sorbonne) en partenariat avec l’Ined et l’ANCT. Il a bénéficié du soutien du Labex DynamiTe et de l’appui de producteurs et diffuseurs de données (Cerema, Progedo-Adisp, Ministère des Transports du Québec ...).

À propos du CNRS

Le Centre national de la recherche scientifique est une institution publique de recherche parmi les plus reconnues et renom-mées au monde. Depuis plus de 80 ans, il répond à une exigence d'excellence au niveau de ses recrutements et développe des recherches pluri et interdisciplinaires sur tout le territoire, en Europe et à l'international. Orienté vers le bien commun, il contribue au progrès scientifique, économique, social et culturel de la France. Le CNRS, c'est avant tout 32 000 femmes et hommes et 200 métiers, dans 1000 laboratoires.

www.cnrs.fr

À propos de l'Ined

L'Institut national d'études démographiques (Ined) est un organisme public de recherche spécialisé dans l'étude des populations, partenaire du monde universitaire et de la recherche aux niveaux national et international. L'institut a pour missions d'étudier les populations de la France et des pays étrangers, de diffuser largement les connaissances produites et d'apporter son concours à la formation à la recherche et par la recherche. Par une approche ouverte de la démographie, il mobilise un large éventail de disciplines comme l'économie, l'histoire, la géographie, la sociologie, l'anthropologie, la statistique, la biologie, l'épidémiologie. Fort de ses 10 unités de recherche et 2 unités mixtes de service, il encourage les échanges et conduit de nombreux projets de recherche européens ou internationaux.

www.ined.fr

Contact chercheurs :

Julie Vallée - CNRS : julie.vallee@parisgeo.cnrs.fr

Guillaume Le Roux – Ined : guillaume.le-roux@ined.fr

Contact presse CNRS :

Courriel : presse@cnrs.fr

Bureau de presse du CNRS - Tél. : +33 (0)1 44 96 51 51

Contact presse Ined :

Courriel : service-presse@ined.fr

Gilles GARROUSTE - Chargé de communication institutionnelle - Tél. : +33 (0)1 56 06 57 04



PRESS RELEASE

Aubervilliers, April 21, 2022

The daily rhythms of cities across the world

Mobiliscope allows to explore people's locations around the clock within a great number of cities— including now three major Latin America ones

Mobiliscope (mobiliscope.cnrs.fr) is an open online geographic visualization tool that can be used to explore the daily rhythms and population's social mix within city regions. Who regularly goes to what urban neighborhood or district? What transportation modes do they use to get there? Which areas are particularly attractive? How wide and intense is spatial segregation between rich and poor? Mobiliscope's answers to these and many other questions vary by time of day. The tool was designed and developed in 2017 by a CNRS team¹. Now, thanks to INED's efforts, it has been extended to three major Latin American cities, opening the way for comparative analyses and demonstrating that the methodology can be replicated for a great number of cities across the world.

Mobiliscope is a geo-visualization tool that uses maps and interactive figures to show around-the-clock changes in the people and social groups that are present in given city neighborhoods or districts. It allows to measure and analyze variations in neighborhood social composition throughout the day and trends in urban segregation intensity by a range of socio-demographic characteristics.

The new version of Mobiliscope was developed in the framework of a three-year partnership that began in 2021 between the Géographie-cités laboratory¹ and INED, both located on Campus Condorcet in Aubervilliers (France). Now, in addition to the 49 French and six Canadian city regions already accessible, it covers three major Latin American city regions: Bogotá (Columbia), Santiago (Chile), and São Paulo (Brazil). There are also new indicators, such as household composition, now available for all cities, and informal employment, available for Bogotá and São Paolo.

The geographical extension of Mobiliscope demonstrates that the methodology initially developed by the team is not specific to a given country but may be replicated and used in a great number of cities from different regions across the world using local survey data. The daily rhythms of a rising number of cities in different countries may now be studied comparatively, an approach further facilitated by the three-language interface—French, English, and Spanish—and the fact that all Mobiliscope data and procedures are available in open access.

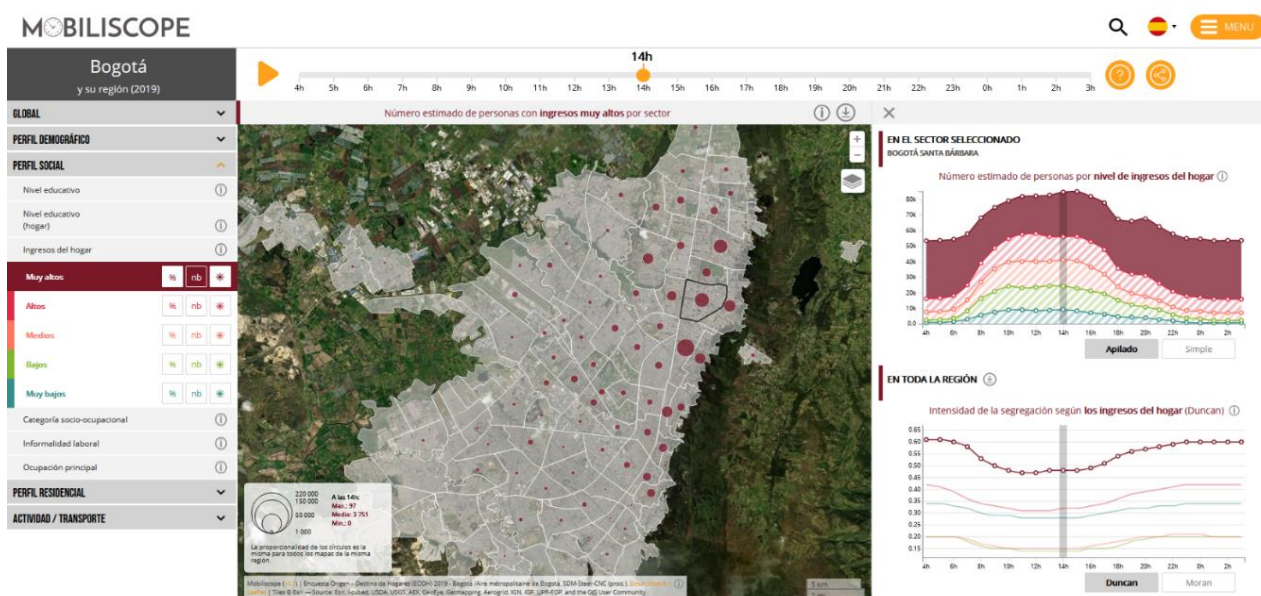
Researchers, policymakers and transportation actors have a state-of-the-art instrument for designing public policies that will be well adapted to the daily time frames of the populations that move and spend time in specific areas.

¹ At the Géographie-cités laboratory (CNRS/Université Paris Cité/EHESS/Université Paris 1 Panthéon-Sorbonne).

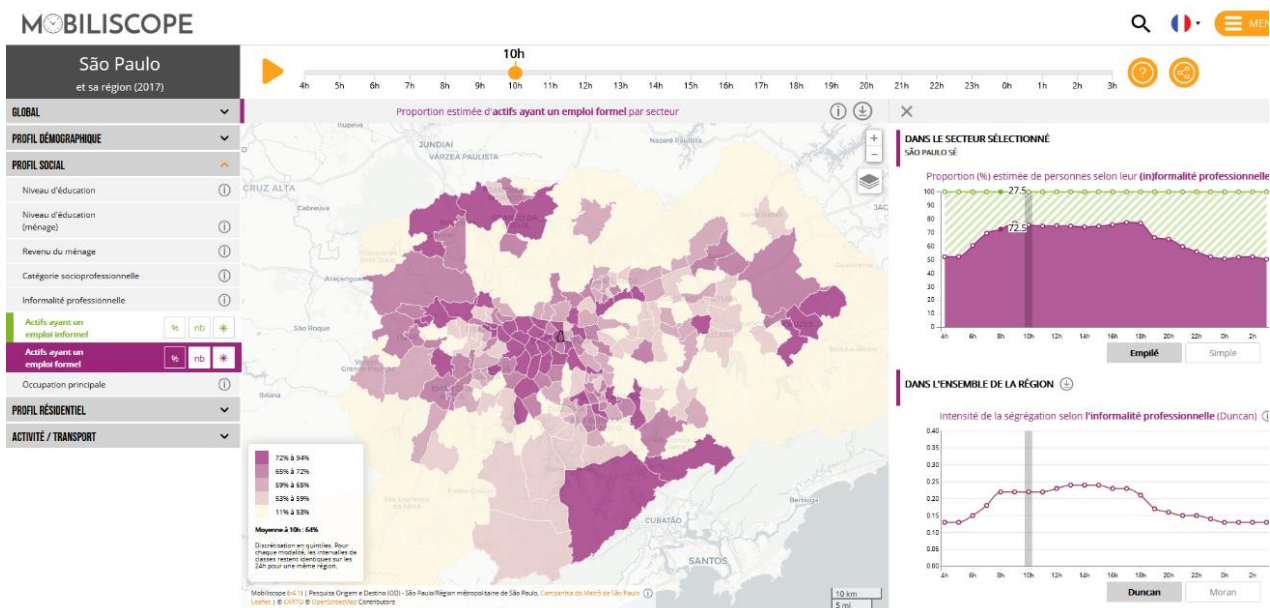
SOME FIRST FINDINGS OBTAINED WITH THE NEW MOBILISCOPE:

- In all three Latin American cities (Bogotá, Santiago, São Paulo), individuals' **socioeconomic** profiles are what account for the sharpest spatial segregation. Privileged social groups (**the rich, the educated, managers**) are systematically more concentrated in cities than other social groups, regardless of time of day. These groups' levels of segregation are also much higher in the Latin American cities than in French or Canadian ones.
- As in the central districts of France's largest cities (Paris, Lyon, Marseille), managers in the South American cities arrive and depart from their central, attractive districts **at different times than** other socio-occupational categories. Managers and people in higher intellectual professions arrive later and leave later than less skilled workers.
- **Gender segregation in the three Latin American cities is comparable to that in French and Canadian cities.** The proportion of women present at night is very nearly identical in all neighborhoods, while differences are greater during the day. In the Latin American cities as elsewhere, the sex-ratio of people present in neighborhoods changes during the day. In some neighborhoods the majority of people present are men; in others, women.
- In all cities covered, **the spatial dispersion of the population varies by the type of household** people live in. People who live alone are more concentrated in certain areas at night. Still, even during the day the spatial concentration of this population subgroup tends to be higher than that of people living in families.
- **The use of soft modes of transportation (walking, cycling) involves different rationales** in Latin American cities on the one hand, French or Canadian ones on the other. In the former, soft modes of transportation are used more often, proportionally, in working-class neighborhoods on the outskirts of the city whereas in France and Canada they are used primarily by present population in city centers.
- In the three Latin American cities, the segregation of workers in the formal sector (*a new indicator specific to these cities* and accounting, by our estimates, for 36% of the occupied population in São Paulo and 45% in Bogotá) and of self-employed workers (an estimated 20% of the occupied population in Santiago, 28% in Bogotá, and 30% in São Paulo) increases sharply during the day (with heavy spatial concentration in the city outskirts), in direct contrast to other occupational categories, who are less spatially segregated during the day.

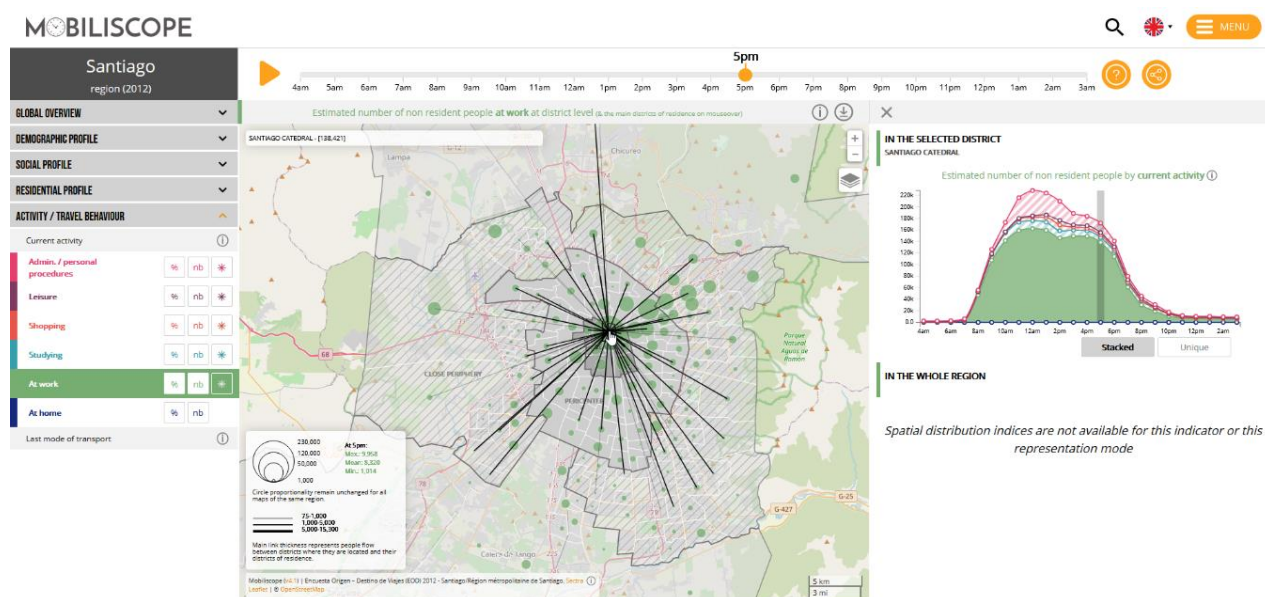
For more information and to access Mobiliscope, see mobiliscope.cnrs.fr



Bogotá (Spanish version) Map of number of high-income people by district at 2 pm. The figure on the upper right details variation in social composition in the Santa Barbara neighborhood by income level of the population in it at the given time. The figure on the lower right illustrates the decrease in segregation by income level throughout the Bogotá region between the hours of 8 am and 6 pm.



São Paulo (French version) Map of the proportion of workers in the formal sector by district at 10 am. The upper figure details daily variations in that proportion in a central district. The lower figure shows that workers in the formal sector are approximately twice as concentrated in some districts during the day than at night.



Santiago (English version) Map of the number of non-residents present in their place of work at 5 pm, by district. The lines radiating outward from the selected district (*Catedral*) extend to those people's districts of residence.

The partners

Mobiliscope is a tool designed and developed at the Géographie-cités laboratory (CNRS/Université Paris Cité/EHESS/Université Paris 1 Panthéon-Sorbonne) in partnership with INED and the ANCT (Agence Nationale de la Cohésion des Territoires). It received funding from the Labex Dynamite and support from a number of data producers and diffusers, including Cerema, Progedo-Adisp, and the Ministère des Transports du Québec.

About the CNRS

The French National Center for Scientific Research is one of the world's most renowned public research institutions. For over 80 years it has continued to attract talent at the highest level and to nurture multi-disciplinary and interdisciplinary research projects at the national, European and international levels. Geared towards the public interest, it contributes to the scientific, economic, social and cultural progress of France. The CNRS is above all 32,000 women and men practicing 200 professions in more than 1,000 laboratories.

www.cnrs.fr

About INED

The French Institute for Demographic Studies or INED (Institut National d'Études Démographiques) is a public research organization specialized in the study of population; it is a partner of academic institutions across the world and research projects and programs at both the national and international levels. The Institute's official mission is to study the populations of France and other countries, to ensure broad diffusion of the knowledge thus produced, and to contribute to training in research through research. The Institute has a highly inclusive approach to demography: INED research encompasses a wide range of disciplines, including economics, history, geography, sociology, anthropology, statistics, biology, and epidemiology. And with its ten research units and two multi-institution units, INED fosters scientific exchanges and conducts numerous European and international research projects.

www.ined.fr

Researcher contacts:

Julie Vallée - CNRS: julie.vallee@parisgeo.cnrs.fr

Guillaume Le Roux – Ined: guillaume.le-roux@ined.fr

CNRS Press contact information:

Email: presse@cnrs.fr

CNRS Press Office - Tel: +33 (0)1 44 96 51 51

INED Press contacts:

Email: service-presse@ined.fr

Gilles GARROUSTE, Institutional Communication - Tel: +33 (0)1 56 06 57 04



COMUNICADO DE PRENSA

Aubervilliers, 21 de abril del 2022

Los ritmos cotidianos de las ciudades alrededor del mundo

La nueva versión del *Mobiliscope*, extendida a América Latina, permite estudiar la ubicación de las poblaciones por hora del día en un gran número de ciudades

El *Mobiliscope* (mobiliscope.cnrs.fr) es una herramienta de geo-visualización libre y en línea, que permite explorar los ritmos cotidianos de los territorios y su diversidad social. ¿Cuántas personas frecuentan un barrio? ¿Qué medios de transporte se utilizan para llegar ahí? ¿Cuáles son las zonas más atractivas? ¿De qué magnitud es la segregación espacial entre los ricos y los pobres? El *Mobiliscope* brinda respuestas a todas esas preguntas que pueden variar según la hora del día, dado que la población se desplaza a diario. Diseñada y desarrollada en el 2017 por un equipo del CNRS¹, esta herramienta incluye ahora ciudades de América Latina gracias al apoyo del INED. Esta extensión geográfica ofrece la posibilidad de realizar nuevos análisis comparativos y demuestra que la metodología desarrollada puede ser replicada en un gran número de ciudades alrededor del mundo.

El *Mobiliscope* es una herramienta de geo-visualización que muestra, mediante mapas y gráficos interactivos, la evolución de las poblaciones presentes en las áreas urbanas durante las 24 horas del día. Permite así estudiar, a lo largo del tiempo, los cambios en la composición social de los barrios y la evolución de la intensidad de la segregación urbana, según diferentes características sociodemográficas.

La nueva versión del *Mobiliscope* forma parte del acuerdo —firmado en 2021 por 3 años— entre las tutelas del laboratorio Géographie-cités¹ y del INED, ambos localizados en el campus de Condorcet en Aubervilliers (Francia). Esta nueva versión incluye la introducción de tres ciudades latino-americanas (Bogotá, Colombia; Santiago de Chile, Chile; y São Paulo, Brasil), además de las 49 ciudades francesas y 6 ciudades canadienses ya presentes en la herramienta. Asimismo, introduce nuevos indicadores, como la informalidad laboral (para Bogotá y São Paulo únicamente), o la composición del hogar, indicador disponible ahora para todas las ciudades.

La extensión geográfica del *Mobiliscope* demuestra que la metodología desarrollada por el equipo no es específica a un país, sino que se puede replicar en un gran número de ciudades en diferentes regiones del mundo, utilizando datos de encuestas realizadas localmente. Así, permite realizar análisis comparativos de los ritmos cotidianos de un número creciente de ciudades de diferentes países. El enfoque comparativo se ve facilitado por el desarrollo de una interfaz trilingüe (francés, inglés y español) y por el hecho de que todos los datos y procedimientos del *Mobiliscope* son de acceso libre y gratuito.

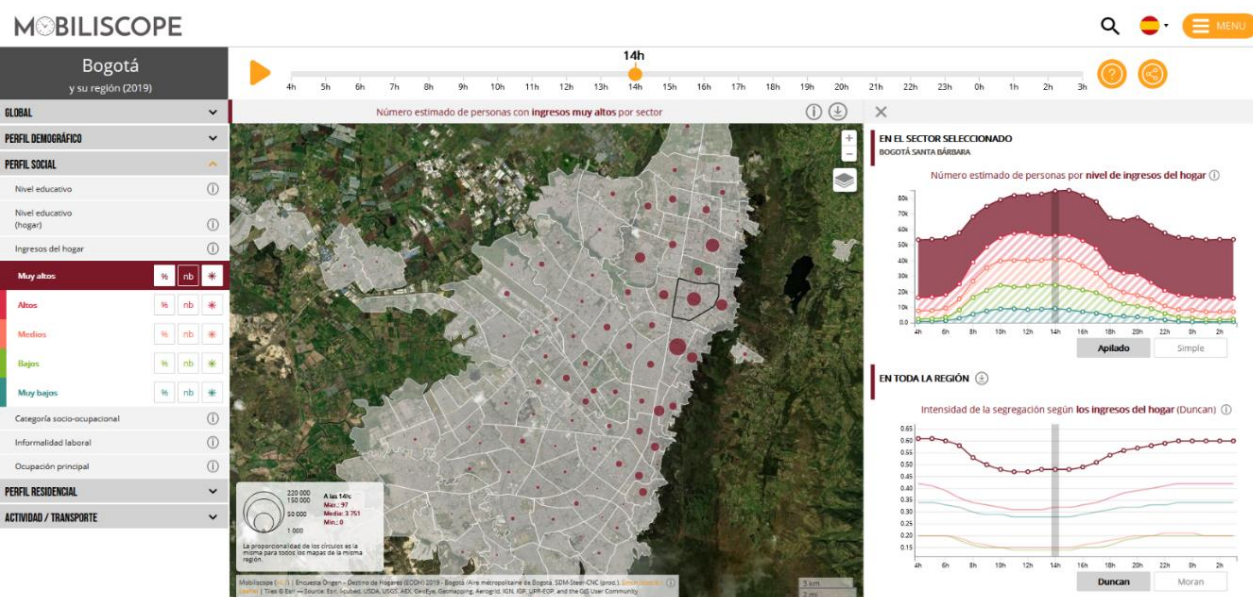
Así, los actores públicos de la ciudad, de la planificación y de la movilidad tendrán a su disposición una herramienta innovadora que les permitirá poner en marcha políticas públicas adaptadas a las temporalidades diarias de las poblaciones y los territorios.

¹ En el laboratorio "Géographie-cités" (CNRS/Université Paris Cité/EHESS/Université Paris 1 Panthéon-Sorbonne).

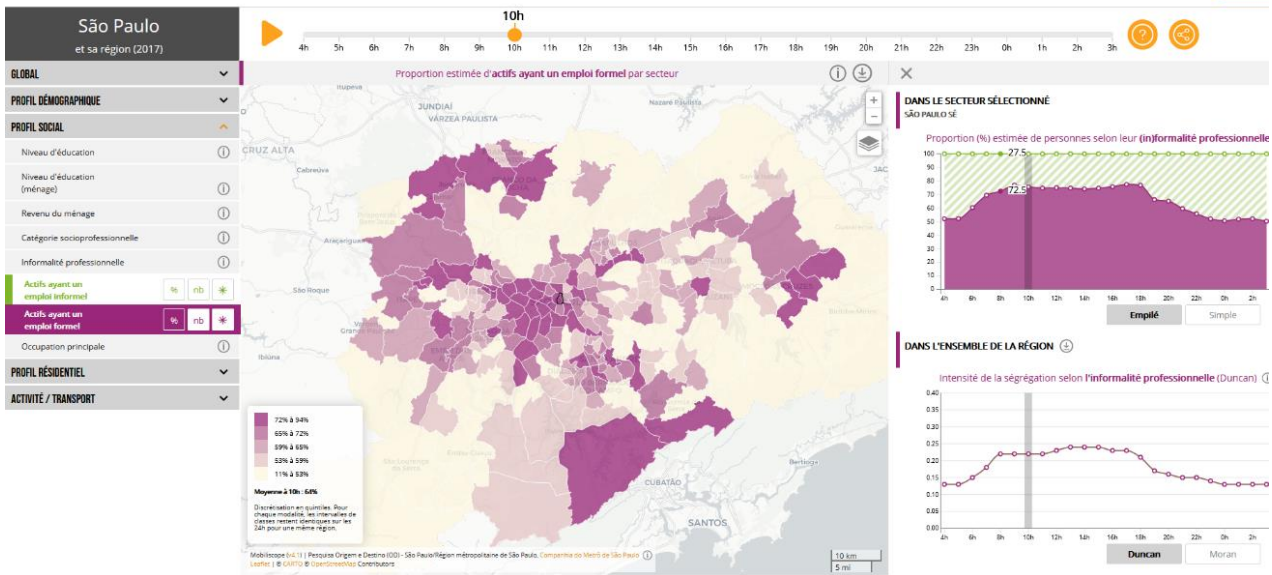
ALGUNOS DE LOS PRIMEROS RESULTADOS OBSERVADOS CON LA NUEVA VERSIÓN DEL MOBILSCOPE:

- En las tres ciudades latinoamericanas (Bogotá, Santiago, São Paulo) las segregaciones espaciales más intensas se observan **según el perfil socioeconómico** de los individuos. Los grupos sociales en lo más alto de la jerarquía social (**los más ricos, los más educados, los ejecutivos**) están sistemáticamente, y en cualquier momento del día, más concentrados en las ciudades que los otros grupos sociales, con niveles de segregación superiores a las ciudades francesas o canadienses.
- Al igual que los distritos centrales de las grandes ciudades francesas (París, Lyon, Marsella), las entradas y salidas de ejecutivos en los distritos centrales y atractivos de las tres ciudades latinoamericanas se observan con un **desfase temporal** comparado a las demás categorías socio-profesionales: los ejecutivos y los profesionales llegan y se van más tarde que las otras categorías menos cualificadas de trabajadores.
- **La segregación de género observada en las tres ciudades latinoamericanas es comparable a la observada en las ciudades de Francia y Canadá.** La proporción de mujeres es casi la misma en todos los barrios por la noche, pero no durante el día: en las ciudades latinoamericanas como en otras ciudades, la proporción de sexos de la población presente en los barrios se desequilibra durante el día, con ciertos barrios principalmente frecuentados por mujeres o por hombres.
- En todas las ciudades, **la dispersión espacial de las personas varía según el tipo de hogar en el que viven.** Las personas que viven solas se concentran en ciertas zonas durante la noche más que durante el día. Sin embargo, su concentración espacial es en general más fuerte que la de las personas viviendo con familia, incluso durante el día.
- **El uso de modos de transporte suaves** (caminata, bicicleta) **se basa en lógicas muy diferentes según si uno se interesa** en las ciudades latinoamericanas o en las ciudades francesas y canadienses. Los modos suaves son proporcionalmente más utilizados en las periferias populares de las ciudades latinoamericanas, mientras que en Francia y en Canadá los utilizan principalmente las personas que viven en el centro de las ciudades.
- En las tres ciudades latinoamericanas, la segregación de las personas con trabajos informales (**nuevo indicador específico de las ciudades latinoamericanas**, 36% de los trabajadores en São Paulo y 45% en Bogotá según nuestras estimaciones) y la de los trabajadores por cuenta propia – denominados independientes - (20 % de los trabajadores en Santiago, 28 % en Bogotá, 30 % en São Paulo) aumentan fuertemente durante el día (con una concentración espacial fuerte en la periferia), a diferencia de los otros grupos profesionales, cuya segregación espacial disminuye durante el día.

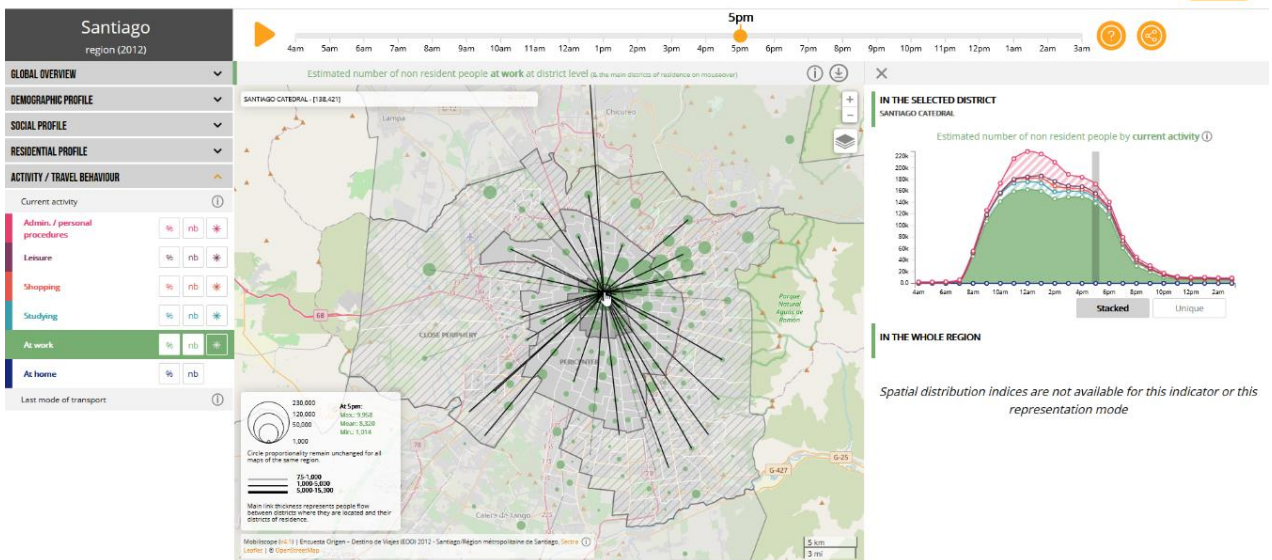
Para más información y acceso al Mobiliscope: mobiliscope.cnrs.fr



Bogotá – versión en español. Mapa del número de personas con un alto nivel de ingresos (por sector a las 14h). El gráfico superior detalla las variaciones en la composición social del barrio Santa Bárbara según el nivel de ingreso de la población presente. El gráfico inferior ilustra la disminución entre las 8h y las 16h en la segregación por nivel de ingreso en toda la área metropolitana de Bogotá.



São Paulo – *versión en francés*. Mapa de la proporción de personas activas que tienen un empleo formal (por sector a las 10h). El gráfico superior detalla las variaciones diarias de esta proporción en un barrio central. El gráfico inferior muestra que las personas con empleos formales se concentran aproximadamente dos veces más en ciertas áreas de la ciudad durante el día que durante la noche.



Santiago – *versión en inglés*. Mapa del número de no-residentes presentes para trabajar (por sector a las 17h), con una representación en forma de erizo de mar del sector de residencia en función del sector seleccionado (*Catedral*).

Colaboradores:

El Mobiliscope es un programa diseñado y desarrollado por el laboratorio Géographie-cités (CNRS/Université Paris Cité/EHESS/Université Paris 1 Panthéon-Sorbonne) en colaboración con el INED y la ANCT. Benefició del apoyo de Labex Dynamite y del apoyo de productores y distribuidores de datos (Cerema, Progedo-Adisp, Ministerio del Transporte del Quebec, etc.).

Acerca del CNRS

El Centro Nacional de Investigaciones Científicas es una de las instituciones públicas de investigación más reconocidas del mundo. Desde hace más de 80 años, el CNRS responde a una demanda de excelencia en cuanto a su contratación y desarrolla investigaciones multi e interdisciplinarias en todo el territorio, en Europa e internacionalmente. Dirigido al bien común, el CNRS contribuye al progreso científico, económico, social y cultural de Francia. El CNRS es sobre todo 32.000 mujeres y hombres, con 200 profesiones en 1.000 laboratorios.

www.cnrs.fr

Acerca del INED

El Instituto Nacional de Estudios Demográficos (INED) es un organismo público de investigación especializado en el estudio de las poblaciones, colaborador del mundo académico y de la investigación a nivel nacional e internacional. La misión del Instituto es de estudiar las poblaciones de Francia y del extranjero, difundir ampliamente los conocimientos producidos y prestar apoyo a la formación en la investigación a través de la investigación. Mediante un enfoque abierto de la demografía, el INED moviliza una amplia gama de disciplinas como la economía, la historia, la geografía, la sociología, la antropología, las estadísticas, la biología y la epidemiología. Con sus 10 unidades de investigación y sus 2 unidades de servicios conjuntos, el INED fomenta los intercambios y lleva a cabo numerosos proyectos de investigación europeos e internacionales.

www.ined.fr

Contactar a los investigadores:

Julie Vallée - CNRS: julie.vallee@parisgeo.cnrs.fr

Guillaume Le Roux – Ined: guillaume.le-roux@ined.fr

Contactar a la prensa del CNRS:

Correo electrónico: presse@cnrs.fr

Oficina de prensa del CNRS – Tel.: +33 (0)1 44 96 51 51

Contactar a la prensa del Ined:

Correo electrónico: service-presse@ined.fr

Gilles GARROUSTE - Responsable de la comunicación institucional - Tel.: +33 (0)1 56 06 57 04